

JOMALA KOMMUN



Bokslut och verksamhetsberättelse

01.01.2022 - 31.12.2022

INNEHÅLLSFÖRTECKNING

1. VERKSAMHETSBERÄTTELSE.....	1
1.1 Väsentliga händelser i ekonomi och verksamhet	1
1.1.1 Kommundirektörens översikt	1
1.1.2 Kommunens förvaltning och förändringar i den.....	2
1.1.3 Den allmänna ekonomiska utvecklingen och utvecklingen inom kommunens område	3
1.1.4 Väsentliga förändringar i kommunens verksamhet och ekonomi	4
1.1.5 Kommunens personal	5
1.1.5.1. Jomala kommuns organisation	5
1.1.5.2. Personalstatistik	5
1.1.5.3. Friskvård	9
1.1.5.4. Företagshälsovård	9
1.1.5.5. Övriga personaluppgifter.....	10
1.1.6 Miljöaspekter	10
1.1.6.1. Miljönyckeltal	10
1.1.7 Uppskattning av den sannolikt kommande utvecklingen.....	13
1.1.8 Bedömning av de viktigaste säkerhetsfaktorerna samt andra faktorer som inverkar på verksamhetens utveckling	13
1.2 Redogörelse för hur kommunens interna kontroll och riskhantering har ordnats	13
1.2.1 Ordnande av intern kontroll	13
1.2.2 Ordnande av riskhantering	15
1.2.3 Centrala slutledningar och utveckling av den interna kontrollen under ekonomiplaneringsperioden.....	16
1.3 Räkenskapsperiodens resultat och finansiering av verksamheten.....	17
1.3.1 Räkenskapsperiodens resultat	17
1.3.2 Finansiering av verksamheten	19
1.4 Den finansiella ställningen och förändringar i den	20
1.4.1 Balansräkning.....	20
1.5 Totala inkomster och utgifter.....	22
1.6 Koncernens verksamhet och ekonomi.....	23
1.6.1 Sammanställning av samfund som ingår i koncernbokslutet...	23
1.6.2 Styrning av koncernens verksamhet.....	24
1.6.3 Väsentliga händelser inom koncernen	24
1.6.4 Uppskattning av koncernens sannolika kommande utveckling	24

1.6.5	Redogörelse för hur koncernövervakningen är ordnad	24
1.6.6	Koncernbokslutet med nyckeltal	25
1.7	Behandling av räkenskapsperiodens resultat och åtgärder för att balansera ekonomin.....	29
1.8	Budgetutfallet.....	30
1.8.1	Målen för verksamhet och ekonomi.....	30
1.8.2	Sammandrag av kommunens budgetutfall.....	30
1.8.3	Driftsekonomidelens utfall.....	31
	<i>Centralförvaltningen</i>	31
	<i>Socialvård – Kommunernas socialtjänst k.f.</i>	34
	<i>Äldreförvaltningen</i>	35
	<i>Skolförvaltningen</i>	38
	<i>Biblioteksförvaltningen</i>	47
	<i>Fritidsförvaltningen</i>	49
	<i>Räddningsförvaltningen</i>	51
	<i>Tekniska förvaltningen</i>	54
	<i>Affärsverksamheten</i>	56
	<i>Byggnämnden</i>	57
1.8.4	Investeringsdelens utfall	59
1.8.5	Resultaträkningsdelens utfall.....	69
1.8.6	Finansieringsdelens utfall.....	70
1.9	Sammandrag av noter	72
2.	RESULTATRÄKNING.....	73
3.	FINANSIERINGSANALYS	74
4.	BALANSRÄKNING	75
5.	NOTER	77
6.	KONCERNRESULTATRÄKNING.....	91
7.	FINANSIERINGSANALYS FÖR KONCERNEN	92
8.	KONCERNBALANSRÄKNING	93
9.	NOTER TILL KONCERNEN	95
10.	FÖRTECKNING ÖVER ANVÄNDA BOKFÖRINGSBÖCKER OCH VERIFIKATSLAG	99
11.	UNDERSKRIFTER.....	100
12.	REVISORSANTECKNING.....	101



1. VERKSAMHETSBERÄTTELSE

1.1. VÄSENTLIGA HÄNDELSE I EKONOMI OCH VERKSAMHET

1.1.1. Kommundirektörens översikt

Det går inte att skriva en sådan här översikt utan att först nämna kriget i Ukraina. Händelseutvecklingen i vårt närområde har fått både säkerhetspolitiska och ekonomiska konsekvenser. En inflation har drabbat ekonomin och för vissa varor och tjänster är prisökningen ytterligare högre, bland annat energi. Kommunen köpte under 2022 elenergi för upp mot en halv miljon euro.

Skatteintäkterna för 2022 överskred budget ordentligt. Trots att några delar av kommunens verksamhet överskred sin ursprungliga budget överträffade kommunen som helhet sitt budgeterade utfall.

Jomala kommuns befolkning fortsätter att växa. Kommunen har över 5 600 invånare. Jomala lockar nya invånare med attraktiva bostadsområden, lågt skatteöre och en god kommunal service. Befolkningen ökade med 98 personer under året.

En ständigt ökande befolkningen ställer också ökade krav på kommunens serviceutbyggnad. Förändrad lagstiftning ökar också kraven på innehåll och volym i kommunens verksamhet. En ändring i lag om barnomsorg och grundskola som gjorts under året tycks exempelvis ha lett till en oförutsedd ökning av barn inom barnomsorgen, vilket i sin tur ledde till att kommunen med mycket kort varsel var tvungen att starta en ny daghemsavdelning.

Skatteökningen från nya invånare motsvarar inte på kort eller medellång sikt den ökande kostnaden.

Renoveringen och ombyggnaden av Vikingaåsens skola har påbörjats under 2022. Planeringen av ett nytt daghem i Möckelö har fortskridit.

Kommunen visar ett överskott om 225 073 euro för 2022, vilket är 1 974 853 euro bättre än budgeterat. Inför 2023 har kommunen en god kassa och effektiv verksamhet, men utmaningarna med att upprätthålla god kvalitet och bygga ut service för en växande kommun fortsätter.

Christian Dreyer



1.1.2. Kommunens förvaltning och förändringar i den

Kommunens organisation består av förtroendevalda, tjänstemän och arbetstagare. De förtroendevalda fattar de kommunala besluten i kollegiala organ på basen av tjänstemannaberedning. Kommunens fullmäktige som består av 17 ledamöter utgör det högsta beslutandeorganet. Kommunfullmäktige tillsätter en kommunstyrelse med minst fem ledamöter för att leda den kommunala verksamheten. Därtill tillsätter kommunfullmäktige lagstadgade, samt efter behov, nämnder för handhavande av sektorsvisa uppgifter i kommunen.

Kommunstyrelsen utses för två år i sänder. Nämnderna tillsätts för fullmäktiges mandatperiod. Fullmäktiges mandatperiod utgörs av åren 2020 – 2023.

För kommande mandatperiod skall kommunfullmäktige bestå av 21 personer. Gällande kommunens tjänstemannaorganisation sker under 2023 en översyn ledd av en av styrelsen utsedd kommitté.

Kommunfullmäktige 2022

Namn	Födelseår	Yrke	Grupp
Ordförande: Tage Eriksson	1959	Bonde	C
I vice ordf.: Gyrid Högman	1948	Fil. Mag.	C
<u>Ledamöter:</u>			
Carina Aaltonen	1964	Merkonom	S
Kristian Aller	1976	Automationsingenjör	MSÅ
Siv Ekström	1957	Rektor	S
Anders Eriksson	1960	Företagare	C
Roger Eriksson	1960	Vicehäradshövding	L
Annika Hambrudd	1972	Socialkurator	C
Sarah Holmberg	1986	Personalsamordnare	MSÅ
Annette Holmberg-Jansson	1969	Restaurangchef	MSÅ
René Janetzko	1971	Glasmästare	Ob
Harry Jansson	1959	Pol. Mag.	C
Dennis Jansson	1972	Entreprenör	MSÅ
Fredrik Karlström	1973	Företagare	MSÅ
Tommy Nordberg	1968	Företagskonsult	C
Linda Valve	1979	Naturskollärare	L
Wille Valve	1980	Pol. Mag.	MSÅ

**Kommunstyrelsen 2022-2023**

Släkt- och förnamn	Födelseår	Yrke	Grupp
Ordförande: Jörgen Strand	1962	f.d. anläggningschef	MSÅ
Vice ordf.: Sandra Listherby	1982	Upphandlingskonsult	L
Ledamöter: Susanne Blomqvist	1967	Processägare	S
Tomas Boedeker	1966	Head of Financial Accounting	MSÅ
Jonas Eriksson	1971	Högstadielärare	C
Linda Fagerlund	1982	Ekonomie magister	Ob
Patricia Lindén-Svanfelt	1981	Ekonom	C

- C = Centern i Jomala
L = Liberalerna i Jomala
MSÅ = Moderat Samling Åland
S = Socialdemokraterna
ÅF = Ålands Framtid i Jomala
Ob = Obunden samling

Nämnder 2020-2023

Kommunen har två nämnder		
	Ordförande	Föredragande tjänsteman
Gemensamma räddningsnämnden	Kristian Aller ¹	Räddningschef Lennart Johansson
Byggnämnden	Dennis Jansson	Byggnads- och miljöinspektör Guy Dannström

¹ Jomalas representant i den gemensamma räddningsnämnden.

1.1.3. Den allmänna ekonomiska utvecklingen och utvecklingen inom kommunens område

Många åländska kommuner har överträffat budgeterat resultat tack vare bättre skatteintäkter än prognosticerat. I Jomala kommun har invånarnas totala lönesumma ökat. Gällande den andra delen av kommunens finansiering, landskapsandelarna, så ser man fortsatt stora brister i fördelningsmekanismen och i kopplingen mellan nya lagstadgade krav och ökad finansiering. Gällande det senare finns även bristen att man inte använder lagen på rätt sätt, eftersom man ökar ersättningsgraden i stället för basbeloppet. För en kommun med stor skolsektor är landskapsandelsystemet dessutom förödande bl.a. genom sin obefintliga ersättning för varje elev utöver 150 stycken. Eftersom socialtjänsten numera är solidariskt fördelad mellan alla kommuner har Jomalas kostnader för detta ökat med nästan två miljoner samtidigt som skolkostnaden kompenseras negativt så att den som har störst kostnader får minst ersättningsgrad. Det



här ger ett stort finansieringsunderskott för Jomala jämfört med de flesta andra kommuner och kommer i förlängningen att leda till ett behov att höja skatten väsentligt.

Utöver detta har vi under 2022 sett stora nedgångar i världsekonomin, den europeiska ekonomin och den finska ekonomin. Inflation och räntor har stigit, och på vissa varor och tjänster är kostnadsökningarna mycket stora. De kommande åren kommer sannolikt att innebära reallönesänkningar för de flesta och en allmän prisökning för att producera kommunal service som inte motsvaras av skatteintäkter och landskapsandelar.

1.1.4. Väsentliga förändringar i kommunens verksamhet och ekonomi

Under året fattades beslut om att med kort varsel införskaffa en daghemsmodul för att kunna leva upp till de kraftigt ökade behovet av barnomsorgsplatser. Planerna för att expandera och modernisera avloppssystem löper på och byggstart för ny stamledning är förhoppningsvis 2024. Andra stora investeringar framöver är bland annat förnyande av fotbollsplanerna vid Vikingahallen, byggande av GC-vägar och (genom Ålands Vatten) ett nytt vattenverk någonstans på Åland.

Kommunens verksamhetsbidrag har sedan 2021 ökat med 8,38 %. Under året har kollektivavtalsenliga lönejusteringar verkställt.

Kommunalskatteintäkterna har jämfört med 2021 ökat med 5,21 % och samfundsskatterna med 16,55%.

Kommunen uppvisar ett positivt årsbidrag om 1 101 192 euro framförallt tack vare att skatteintäkterna blev betydligt bättre än budgeterat.

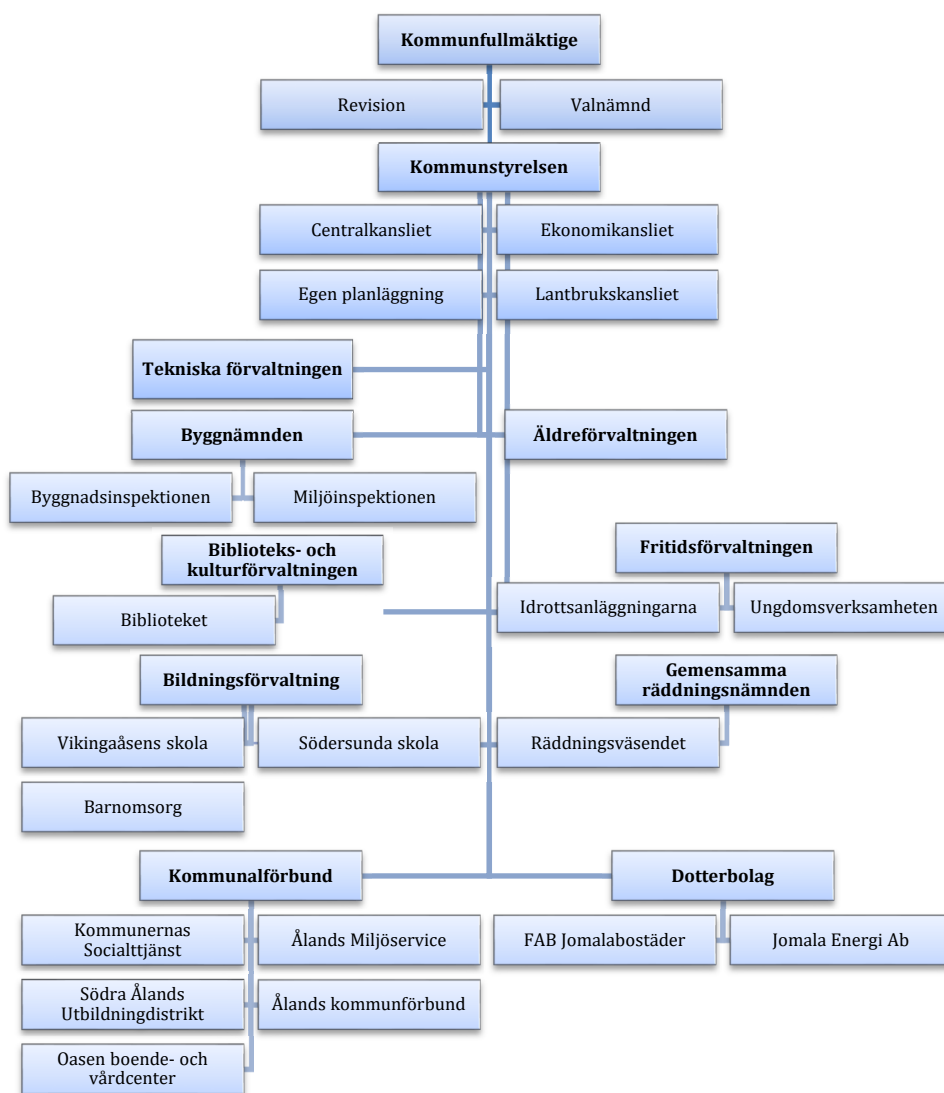
Kommunens kassa har ökat med 1 207 563 euro och flera betydande investeringsprojekt ligger i planperioden. Här behöver kommunen se över en prioriteringsordning för framtiden där utmaningen blir att bibehålla ett årsbidrag som balanserar investeringsbehovet. Om inte extern finansiering och kostnadsfördelning förändras kommer kommunen att behöva höja skatten. Framtiden ser utmanande ut.

Kommunens främsta fokuspunkter bör vara att finna en kommunikationsmodell för att styra det ökade kostnadsansvaret inom kommunalförbunden samt arbeta för en förändring av det nu, för växande kommuner, missgynnande landskapsandelssystemet.



1.1.5. Kommunens personal

1.1.5.1. Jomala kommuns organisation



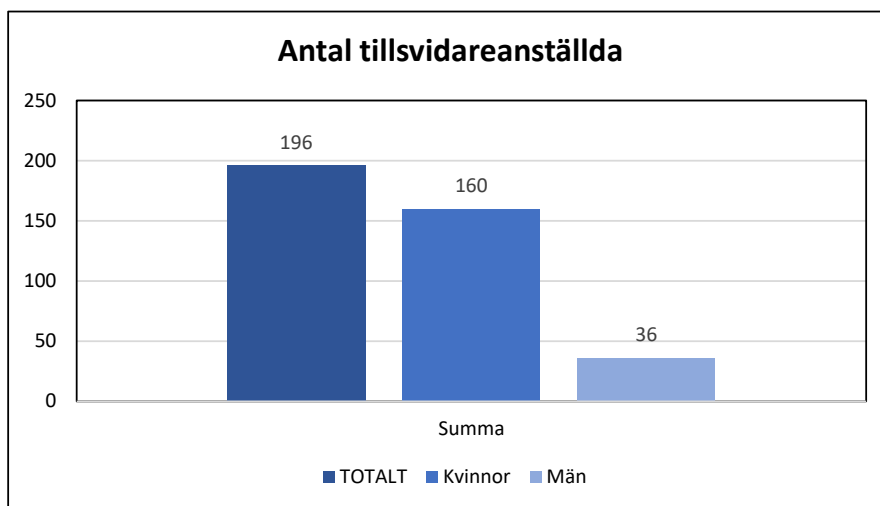
1.1.5.2. Personalstatistik

Avsikten med personalstatistiken är att ge en samlad beskrivning av Jomala kommuns personal och personalstruktur. Personalstatistik utgör ett underlag för framtida beslut genom åtföljande analyser och ger ökad kunskap om personalområdets utveckling inom kommunen. Uppgifterna i personalstatistiken är hämtade från Jomala kommuns lönesystem och återspeglar situationen per 31.12.2022. Uppgifter inom parentes avser föregående år.

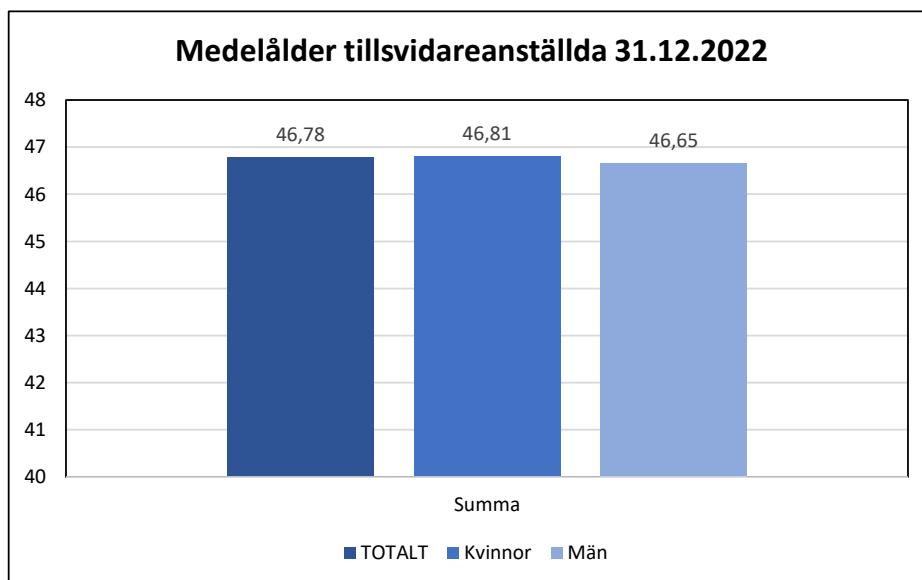
Uppgifterna nedan angående antalet tillsvidareanställda inom Jomala kommun avser tillsatta tjänster och befattningar i arbetsavtalsförhållande och inkluderar även personal som per 31.12.2022 var moderskaps-, föräldra-, vård- eller tjänstlediga. Antalet



tillsvidareanställda i tjänste- samt arbetsavtalsförhållande uppgick till 196 (194). Procentuellt utgjorde kvinnorna 81,63 (82,47) procent och männen 18,37 (17,53) procent av de tillsvidareanställda.



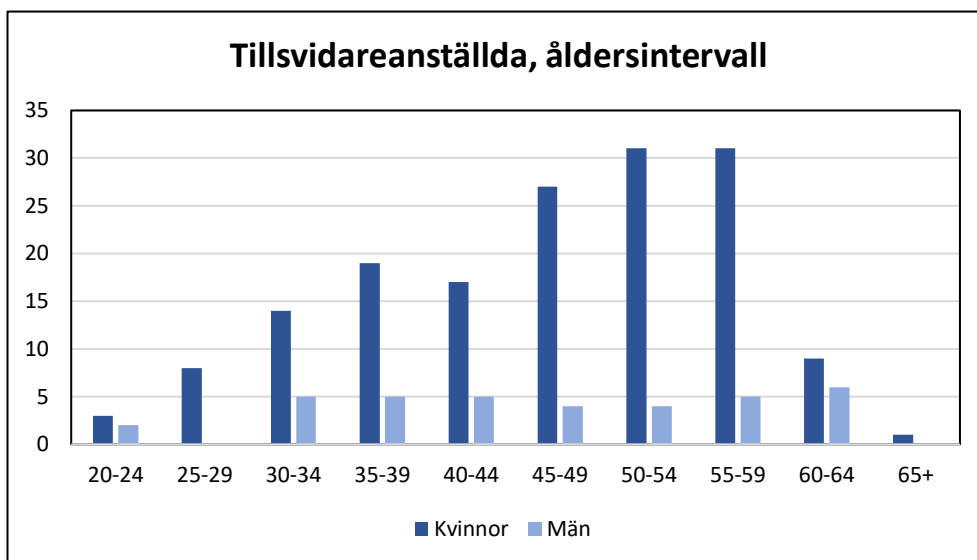
Tabell för medelålder bland de tillsvidareanställda är fördelad på kvinnor och män. Den genomsnittliga medelåldern ligger på 46,78 (46,27) år.



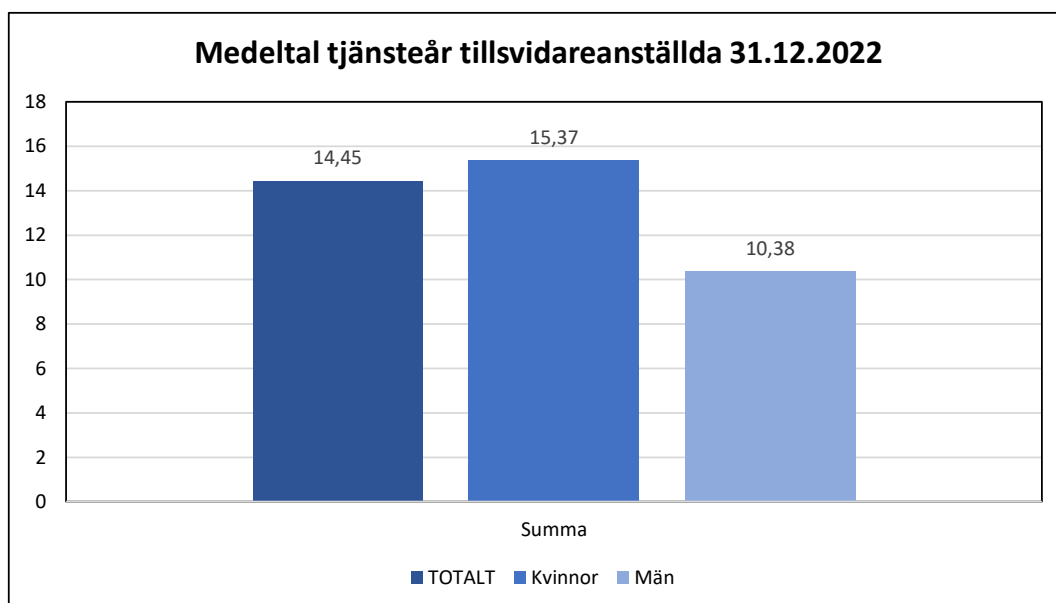
Nästkommande tabell visar antalet tillsvidareanställda fördelat i åldersintervall på kvinnor och män. Vid en grov indelning med åldersintervallen under 45 år och över 45 år finner vi att 47,22 (50,00) procent av de manliga anställda befinner sig i det lägre intervallet och 52,78 (50,00) procent i det högre intervallet. Bland de kvinnliga anställda befinner sig 38,13 (40,63) procent i det lägre intervallet och 61,88 (59,38) procent i det högre intervallet. Totalt sett är fördelningen förhållandevis jämn mellan



åldersintervallen under 45 år och över 45 år då 39,80 (42,27) procent befinner sig i det lägre intervallet och 60,20 (57,73) procent i det högre intervallet.



Jomala kommun har en trogen personal, vilket avspeglar sig i medelantal tjänsteår. Bland de kvinnliga anställda är medeltalet tjänsteår 15,37 (14,78) och bland de manliga anställda 10,38 (10,14). Totalt är medeltalet tjänsteår 14,45 (13,97) bland kommunens tillsvidareanställda personal.

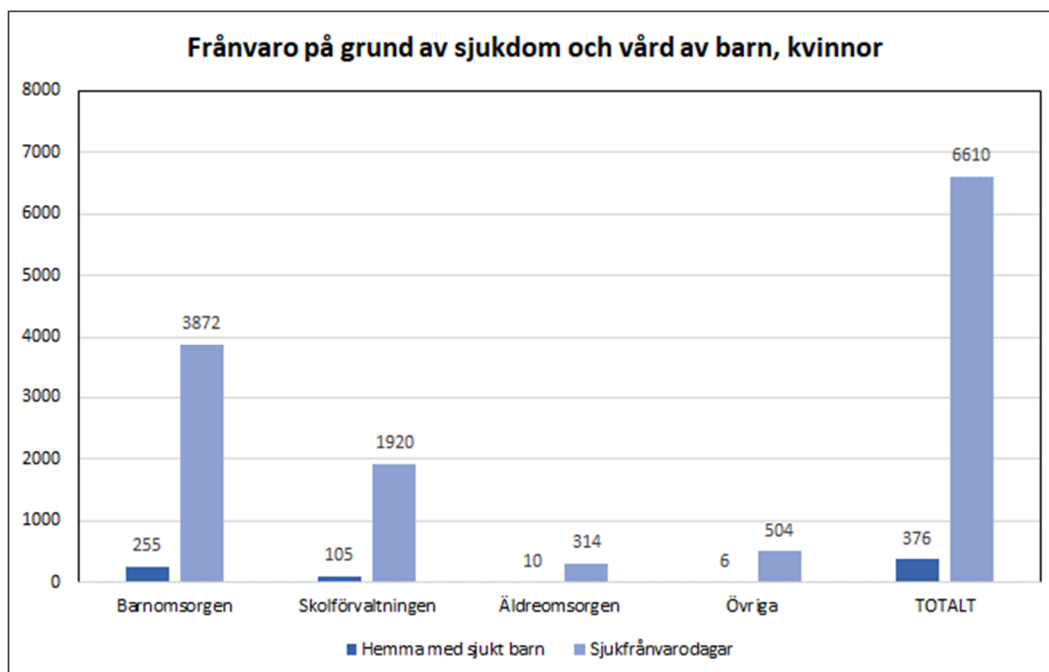




Statistiken för frånvaro inkluderar samtlig personal som varit anställd av Jomala kommun under året, det vill säga såväl tillsvidareanställda som visstidsanställda. I statistiken för frånvaro är all frånvaro inräknad (detta medför att eventuella långtidssjukskrivningar gör stor inverkan på resultatet). Verksamhetsområdet Övriga innefattar personalen vid kommunkansliet, biblioteket och Vikingahallen (vilka redovisas sammanslagna för att inte enskilda anställda ska kunna härledas från statistiken då det är få anställda vid enheterna). Sjukfrånvaro och frånvaro på grund av vård av barn redovisas i antal kalenderdagar. Sjukfrånvaron redovisas i skilda tabeller för män och kvinnor. Den totala sjukfrånvaron för samtlig personal var 7 390 (5 938) dagar.

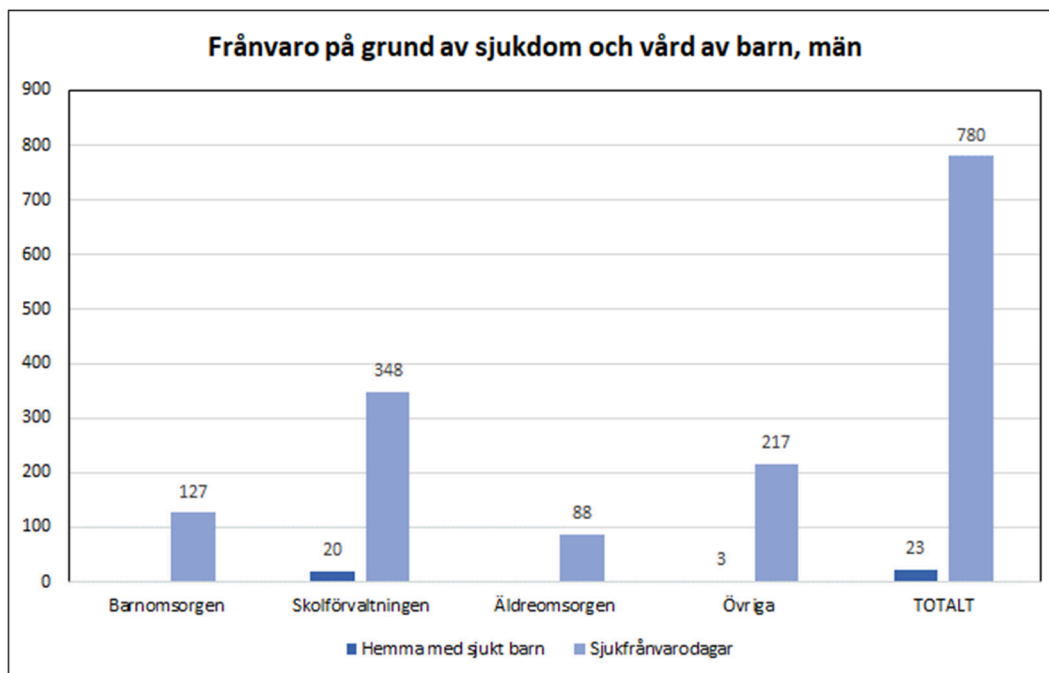
Den totala sjukfrånvaron bland de kvinnliga anställda var 6 610 (5 584) dagar. Inom barnomsorgen var antalet sjukdagar 3 872 (3 696) och inom kategorin övriga var antal sjukdagar 504 (91). Inom äldreomsorgen var antalet sjukdagar 314 (414) och inom skolan 1 920 (1 381).

Frånvaron på grund av vård av barn för kvinnorna uppgick under året totalt till 376 (363). Flest antal dagar för vård av barn finns inom barnomsorgen, vilket även är helt naturligt i och med att där även finns den största andelen anställda.





Den totala sjukfrånvaron hos de manliga anställda var 780 (354) dagar. Frånvaron på grund av vård av barn var totalt 23 (24) dagar.



1.1.5.3. Friskvård

Under året har Jomala kommun erbjudit sina anställda subventionerad friskvård i form av massage i förebyggande syfte, simning, gruppträning, styrketräning, med mera. Alla anställda har även rätt till gratis gym i Vikingahallen. Totalkostnaden för den subventionerade friskvården uppgick till 14 443 euro netto (12 824 euro).

1.1.5.4. Företagshälsovård

Jomala kommuns företagshälsovård sköttes av Medimar Scandinavia Ab. Totalkostnaden för företagshälsovården uppgick till 30 316 euro netto (27 408 euro) därutöver köptes förstahjälpkurser för 5 600 euro. Företagshälsovårdsläkarna gjorde under året 1 (1) hälsoundersökning. Antalet sjukvårdsbesök hos läkare var 281 (341) samt distanstjänster av läkare 316 (296). Företagshälsovårdarna utförde under året 81 (86) hälsoundersökningar. Antalet sjukvårdsbesök hos hälsovårdare var 199 (70) samt 165 (46) distanstjänster. Under året genomfördes 414 (114) laboratorieundersökningar som hänförs sig till företagshälsovård och 328 (477) som hänförs sig till sjukvård och annan hälsovård.



1.1.5.5. Övriga personaluppgifter

I personalpolitiskt program för Jomala kommun fastställs ramarna för:

- Ledarskap och medarbetarskap
- Mångfald, jämställdhet och likabehandling
- Arbetsmiljö
- Personal och kompetensförsörjning
- Arbetstid
- Löner

Jämställdhetsfrågor behandlas också i Jomala kommuns plan för likabehandling och jämställdhet på arbetsplatsen. I Jomala kommuns arbetarskyddskommission representeras personalen i form av två arbetarskyddsfullmäktige samt fyra arbetstagarrepresentanter.

1.1.6 Miljöaspekter

Kommunfullmäktige har i budget 2023 gett kommunstyrelsen i uppdrag att tillsätta en kommitté som ska framta en klimatstrategi för kommunen. Jomala kommun har tidigare jobbat utefter en färdplan för ett hållbart Jomala som har fokuserat på hållbarhetsåtgärder inom både miljöområdet och sociala området. Det har också tillkommit lagstiftning om fossilfria fordon och fler liknande lagar väntas komma framöver. Kommunen räknar sedan tidigare på miljönyckeltal.

1.1.6.1. Miljönyckeltal

Målsättning

Målsättningen för 2022 var att fortsätta att försöka hålla ner CO2 utsläppet per kommuninvånare, minska energiförbrukningen i fastigheter vid renoveringar genom installation av energisnåla maskiner och belysningsarmaturer och minimera användningen av eldningsolja i fastigheter.

Måluppföljning

Likt 2021 har sammanställningen gjorts enligt landskapets mall för energianvändning inom offentlig sektor. Nedan följer en sammanfattning.

Jomala kommun hade 2022 en total elenergiförbrukning om 2 690,09 MWh, vilket är något lägre än föregående år. Under året har en ny solcellsanläggning monterats vid Sviby daghem och den tillsammans med kommunens tidigare anläggningar har tillsammans producerat 58,53 MWh. Fastigheterna har vid flertalet tillfällen varit egenförsörjande av elenergi under årets lopp, och nämnvärt är att kommunkansliet under tre månader producerade över 50% av elenergin som användes i fastigheten. Under 2022 har en plan över solcellsanläggningar tagits fram för att årligen förse en till två fastigheter med solceller.



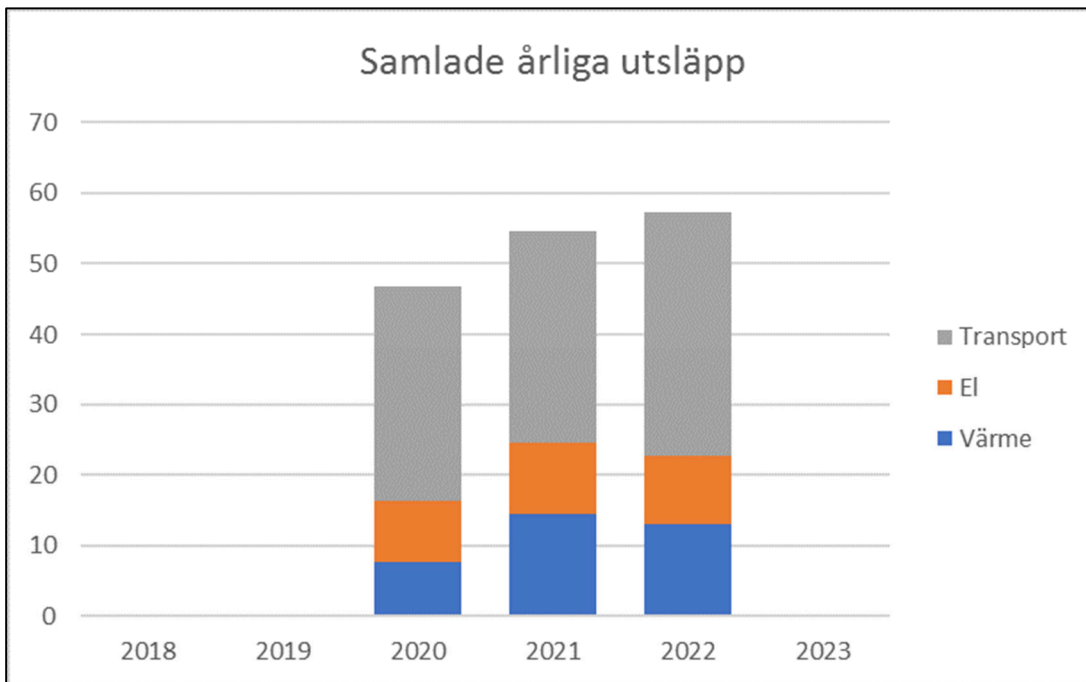
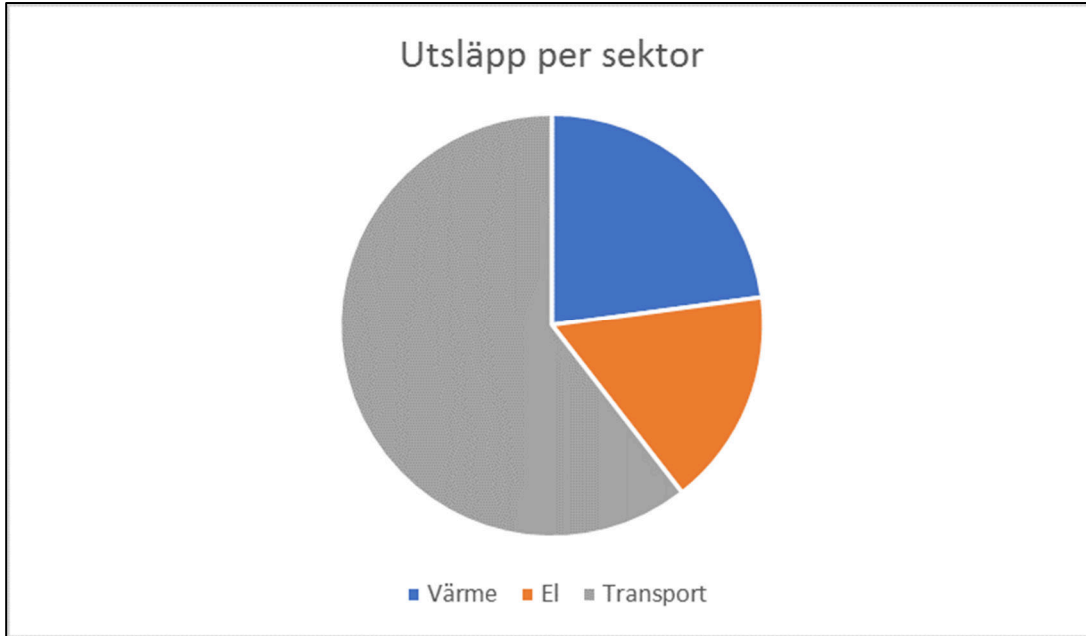
Uppvärmningen av fastigheter med oljeeldning som primär uppvärmning upphörde 2015, vartefter oljepannorna normalt endast använts för topp effekter. Vid Österkulla daghem har oljepannan enbart provkörts och en elpanna hjälper till vid spetslaster. Vid Södersunda skola finns oljepannan kvar för att hjälpa till med värmen i fastigheten vintertid. Utsläpp av tillsluten CO₂ för värmeenergi uppgick till 13,09 ton, medan för elenergi var CO₂ utsläppen 9,52 ton. Förbrukningen av fjärrvärme var 2022 totalt 1 582 MWh, varav Jomala Energi Ab levererade 1 286 MWh och Mariehamns Energi Ab 269 MWh.

Antalet körda kilometer inom förvaltningen var 2022 totalt 215 886 km, en klar ökning mot fjolåret. Detta då kommunen fortsättningsvis växer och antalet anställda ökar. Under 2022 beställdes ytterligare en ny servicebil som är en elbil till kommunens tekniska avdelning och hemvården har också upphandlat två nya bilar.

Jomala kommun	2022	2021
Elenergiförbrukning	2 690 MWh	2 724 MWh
Oljeförbrukning	2,0 m ³	2,6 m ³
Jomala Energi Ab	1 286 MWh	1 389 MWh
Mariehamns Energi Ab	269 MWh	290 MWh
Totalt utsläpp CO ₂ *	57,29 ton	54,56 ton
Körda kilometer	215 866 km	187 276 km

*Presenteras nedan i cirkel- och stapeldiagram

Sammantaget kan med glädje konstateras att nästan alla poster minskade mot fjolårets förbrukning utom antalet körda kilometer. Detta hoppas vi att skall kunna minskas ner och framför allt minska CO₂ utsläppen genom införskaffande av nya bilar som är el- eller hybridbilar.





1.1.7 Uppskattning av den sannolikt kommande utvecklingen

Kommunens ekonomi är fortsättningsvis i balans men står inför en utmaning de kommande åren. I kommunens ekonomiplan visas stora underskott som täcks av det historiska resultatet men långsiktigt klarar inte kommunen att bära en sådan kostnadsökning. Lån kan komma att behöva upptas i framtiden för större investeringar.

Jomala kommun fortsätter växa med bl.a. ett nytt daghem på Möckelö Strand och en utökning av Vikingaåsens skola men även en omfattande satsning på investeringar om 1 000 000 euro inom fritidsförvaltningen. Detta medför utmaningar för kommunens organisation var det gäller att följa med i tillväxten. Både serviceutförande och förvaltning kommer att behöva stärkas framöver.

1.1.8 Bedömning av de viktigaste säkerhetsfaktorerna samt andra faktorer som inverkar på verksamhetens utveckling

Kommunen ämnar ha ett positivt årsbidrag 2024 vilket innan coronapandemin kan anses som ett högt uppsatt mål som kräver ett bra samspel mellan tjänstemän och beslutsfattare. Påtagliga risker för att kommunen inte ska uppnå sina mål är bland annat att kommunen och kommunalförbunden inte finner ett samarbete var kostnadseffektivitet uppnås. Jomala kommuns totala kostnadsandel inom kommunalförbunden står för 42 procent av kommunens totala budget 2022. Totalt står köptjänster från externa samarbetsparter för 49 procent av den totala budgeten 2022 vilket betyder att över hälften av budgeten styrs genom avtal, ombud och kommunalförbundsdirektiv.

1.2. REDOGÖRELSE FÖR HUR KOMMUNENS INTERNA KONTROLL OCH RISKHANTERING HAR ORDNATS

1.2.1. Ordnande av intern kontroll

Syftet med den interna kontrollen i Jomala kommun är att säkerställa att kommunens verksamhet är effektiv och att de beslut som fattas baserar sig på korrekt information. Med en god intern kontroll ska förverkligandet av uppställda mål samt iakttagandet av lagar, förordningar och fattade beslut säkerställas.

Ansvarsfördelningen för den interna kontrollen framgår av riktlinjerna för intern kontroll. Kommunfullmäktige fattar beslut om grunderna för kommunens interna kontroll och riskhantering genom att fastslå riktlinjer för den interna kontrollen. Kommunstyrelsen har tillsammans med kommundirektören det övergripande ansvaret för organiseringen av den interna kontrollen. Ekonomen ansvarar för samordning och rapportering av den interna kontrollen och förvaltningscheferna ansvarar för det praktiska genomförandet av den interna kontrollen. Enheternas verksamhetsansvariga och platschefer ansvarar för att antagna stadgor, policies, regler och riktlinjer efterföljs på enheterna samt att övriga anställda är informerade om dessa. Övriga anställda är



skyldiga att följa antagna regler och anvisningar i sin arbetsutövning och rapportera brister till närmast överordnad.

Kommunstyrelsen har godkänt en intern kontrollplan för året, vilken förvaltningarna har arbetat fram utifrån sina riskanalyser. Kommunens plan för intern kontroll revideras årligen och tas upp till kommunstyrelsen för behandling. Detta är även ett sätt att lyfta utvecklingsmöjligheter för den interna kontrollen. Varje år gör förvaltningarna sedan en ny bedömning av årets risker, där både tidigare identifierade risker och eventuella nya värderas.

Förvaltningarnas riskanalyser utarbetas under januari till mars, i april till maj sammanställs materialet till kommunens internkontrollplan för året. I maj lyfts den interna kontrollplanen till styrelsen för godkännande. Under maj till september arbetar förvaltningarna med att utföra de planerade kontrollerna. I oktober utvärderar och rapporterar förvaltningarna resultatet av de genomförda kontrollerna för att i november behandlas av kommunstyrelsen var eventuella förbättringsåtgärder beslutas.

lakttagande av bestämmelser, föreskrifter och beslut

Kommunens organisation har fastställts i förvaltningsstadgan samt i budget och bokslut. Inom varje resultat- och balansräkningsenhet finns en anslagsansvarig och godkännare som har fastställts genom budgeten. Tjänsteinnehavare med beslutanderätt är skyldiga att i löpande nummerordning föra förteckning över fattade tjänstemannabeslut samt publicera dem för allmänheten. Kommunstyrelsen, nämnd eller motsvarande organ har tagit del av dessa beslut.

Måluppfyllelse, tillsyn över användningen av medel, kompetent och tillförlitlig resultatutvärdering

Kommunfullmäktige har godkänt rambudgeten med nettoanslag för kommunens drift. Ekonomikansliet förser förvaltningarna med rapporter för de månatliga budgetuppföljningarna. Kommunstyrelsen har under året behandlat budgetuppföljningen genom tertialrapporter var information om budgetavvikelser inom drifts-, investerings- och finansieringsdelen lyfts. I samband med behandlingen av kommunstyrelsens dispositionsmedel ges mer detaljerad information kring befarande överskridningar gällande driftsdelen. I bokslutet och verksamhetsberättelsen presenteras hur väl mål- och verksamhetsidéer har uppfyllts.

Tillsyn av anskaffning, överlåtelse och skötsel av tillgångar

Investeringarna faller under kommunstyrelsens eller nämnds ansvarsområde. Kommunstyrelsen ansvarar för skötsel av de kommunala fastigheter som ingår i det interna hyressystemet.



Avtal

Kommunens avtal finns samlade i mappar som förvaras i ett brandsäkert arkiv som enbart ska öppnas vid behov. Uppföljning av avtalsvillkor och preskribering åligger ansvarig tjänsteman.

Fakturahantering

Ett elektroniskt fakturaattesteringsystem används inom kommunen. Det innebär att fakturan hanteras av en fakturaregistrerare, en sakkunnig granskare och en godkännare inom varje enhet innan utbetalning. Fakturor med utländsk valuta hanteras i dag utanför det elektroniska attesteringsystemet men följer samma attesteringsriktlinjer. Detta ökar säkerheten vid fakturahanteringen eftersom fakturan behandlas i flera steg av olika personer. Ekonomikansliet utför även kontroller av mervärdesskatthantering och kontosättning innan fakturan betalas och bokförs.

1.2.2. Ordnande av riskhantering

Kommunens riktlinjer för intern kontroll utgör grunden för kommunens ordnande av riskhantering. Risker i anslutningen till verksamheten, investeringar och finansiering bärs i regel av kommunen. För att minska verksamhetsriskerna arbetar kommunens förvaltningar proaktivt och strukturerat för att identifiera och minimera riskerna. Arbetet innebär att varje förvaltning gör en riskanalys av vilka risker som omger deras verksamhet samt värderar dessa utifrån sannolikhet och konsekvens. Värderingen ligger sedan till grund för vilka risker som prioriteras för kontroll och uppföljning i en kontrollplan under året.

I den interna kontrollplanen presenteras vad som ska granskas under året, momentets riskvärde, hur denna risk/rutin/system ska granskas, vem som är ansvarig för att genomföra granskningen och till vem denne ska rapportera resultatet. Ekonomen i egenskap av samordnare för intern kontroll tillsammans med kommundirektören sammanställer hela kommunens interna kontrollplan vilken tas upp till styrelsen för godkännande under maj månad.

Uppföljning av de interna kontrollplanerna sker genom att förvaltningarna under oktober avger en kontrollrapport där resultatet av arbetet med kontrollplanen presenteras och riskvärdet bedöms på nytt. Resultatet presenteras till kommunstyrelsen som gör en samlad bedömning och utvärderar kommunens system för intern kontroll.

Under året har riskhantering ordnats och följts enligt kommunens riktlinjer. Under riskidentifieringen har 182 risker bearbetats varav 29 riskområden har tagits upp i årets interna kontrollplan. Av dessa har 3 kontrollmoment bedöms behöva utvecklas. Risker har även fortlöpande efter uppkomst hanterats under året. Huvudsakliga fokusområden inom den interna kontrollen under året har varit arbetshälsa, hög arbetsbelastning och stress. Personalresurser, vikarier och nyckelpersonberoende samt kapacitets- och platsbrist. I genomförandet av den interna kontrollplanen har utmaningar identifierats,



bland annat gällande personalresurser och kapacitets- och platsbrist. Kommunen arbetar därför vidare med att se över organisationen och utökning av bland annat barnomsorgsplatser. I övrigt har det inte upptäckts några större brister under året, men kontrollmoment har föranlett rutinförbättringar. Kommunstyrelsen har tagit del av de resultat som framkommit av årets kontroller samt haft möjlighet att vid behov komma med åtgärdsförslag för att hantera eventuella brister och minska riskerna ytterligare.

1.2.3. Centrala slutledningar och utveckling av den interna kontrollen under ekonomiplaneringsperioden

Kommunstyrelsen övergripande bedömning har under 2022 resulterat i att godkänna genomförandet av planen för intern kontroll 2022 samt kommunens system för intern kontroll.

Utveckling av den interna kontrollen är ett fortgående arbete. Den interna kontrollen utvärderas löpande med syfte att upprätthålla en tillräckligt god intern kontroll och med en rimlig grad av säkerhet uppnå:

- Efterlevnad av lagar, föreskrifter, riktlinjer och planer.
- Tryggande av kommunens personella, materiella och ekonomiska tillgångar.
- Ändamålsenlig- och kostnadseffektiv verksamhet.
- Tillförlitlig rapportering och information om verksamheten.
- Följa kommunens verksamhetsidé.

Under 2022 har utvecklingsarbetet inom den interna kontrollen skett genom att utvärdera processen för framtagandet av riskanalys och intern kontrollplan. Utvecklingsarbetet fortskrider under 2023 med att framta tydligare riskanalysmallar med fokus på att mer heltäckande omfatta strategiska risker, operativa risker, finansiella risker samt efterlevnadsrisker.



1.3. RÄKENSKAPSPERIODENS RESULTAT OCH FINANSIERINGEN AV VERKSAMHETEN

1.3.1. Räkenskapsperiodens resultat

EXTERN RESULTATRÄKNING (1 000 euro)	2022	2021
Verksamhetens intäkter	3 729	3 692
Verksamhetens kostnader	-28 835	-26 858
VERKSAMHETS BIDRAG	-25 106	-23 165
Skatteinkomster	21 197	19 965
Landskapsandelar	5 010	4 750
DRIFTS BIDRAG	1 101	1 550
Ränteintäkter	1	0
Övriga finansiella intäkter	1	5
Räntekostnader		
Övriga finansiella kostnader	-1	-5
ÅRS BIDRAG	1 101	1 549
Avskrivningar enligt plan	-1 444	-1 440
Avskrivningar av engångskaraktär		
Nedskrivningar	-59	
Extraordinära intäkter o. kostnader		
RÄKENSKAPSPERIODENS RESULTAT	-403	109
Ökning eller minskning av avskr.differens	628	239
Ökning eller minskning av reserv	0	0
Ökning eller minskning av fonder		
RÄKENSKAPSPERIODENS ÖVERSKOTT	225	348



RESULTATRÄKNINGENS RELATIONSTAL	2022	2021
Verksamhetsintäkter/-kostnader	12,9 %	13,7 %
Årsbidragsprocent	3,7 %	5,5 %
Avskrivningsprocent	4,8 %	5,1 %
Årsbidraget i procent av avskrivningarna	76 %	108 %
Invånarantal per 31.12	5 616	5 512
Årsbidrag euro/invånare	196	281
Verksamhetsbidrag euro/invånare	4 470	4 203
Procentuell förändring verksamhetsbidrag	8,4 %	8,2 %

Verksamhetsintäkter/-kostnader: Beskriver hur stor procent av verksamhetsutgifterna som täcks med avgifter, försäljningsinkomster och andra verksamhetsinkomster.

Årsbidragsprocent: Beskriver hur stor del av intäkterna (verksamhetsintäkter + skatteintäkter + landskapsandelar) som blir över till avskrivningar, investeringar och amorteringar på lånen.

Avskrivningsprocent: Beskriver hur stor del av intäkterna (verksamhetsintäkter + skatteintäkter + landskapsandelar) som använts till planavskrivningar och nedskrivningar.

**1.3.2. Finansiering av verksamheten**

FINANSIERINGSANALYS (1000 euro)	2022	2021
DEN EG. VERKSAMHETENS O. INVESTERINGARNAS KASSAFLÖDE		
INTERNT TILLFÖRDA MEDEL		
Årsbidrag	1 101	1 549
Extraordinära poster		
Korrektivposter	-35	-92
SUMMA TILLFÖRDA MEDEL	1 066	1 458
INVESTERINGAR		
Investeringar i anläggningstillg.	-1 983	-550
Investeringar i aktier och andelar		
Finansieringsandelar för invest.utg	467	126
Försäljningsinkomster av AT	27	106
SUMMA INVESTERINGAR	-1 490	-318
NETTOKASSAFLÖDET VERKS. O INVEST.	-423	1 140
FINANSIERINGENS KASSAFLÖDE		
UTLÅNING		
Minskning av utlåning		
Ökning av utlåning		
FÖRÄNDRINGAR I LÅNEBESTÅNDET		
Ökning av långfristiga lån		
Minskning av långfristiga lån		
Förändring av kortfristiga lån		
FÖRÄNDRING AV EGET KAPITAL	0	-6
ÖVRIGA FÖRÄNDRINGAR AV LIKVIDITET		
Förvaltade medel och kapital		
Omsättningstillgångar		
Förändring fordringar	32	2 002
Räntefria kort- o. långfristiga skulder	1 599	-132
FINANSIERINGENS NETTOKASSAFLÖDE	1 631	1 864
FÖRÄNDRING AV KASSAMEDEL	1 208	3 004
FÖRÄNDRING AV KASSAMEDEL BALANS		
Kassamedel 01.01.	12 211	9 208
Kassamedel 31.12.	13 419	12 211
	1 208	3 004
FINANSIERINGSANALYSENS RELATIONSTAL		
Verksamh och inv kassaflöde under 5 år	-740 798	-176 546
Intern finansiering av investeringar	73 %	366 %
Låneskötselbidrag		
Likviditet (kassadagar)	159	163

**1.4. DEN FINANSIELLA STÄLLNINGEN OCH FÖRÄNDRINGAR I DEN****1.4.1. Balansräkning**

	31.12.2022	31.12.2021
BESTÄENDE AKTIVA	20 618	20 630
Immateriella tillgångar	265	380
Övriga utg. Med lång verkn.tid	265	380
Övriga utg. med lång verkn.tid/pågående		
Materiella tillgångar	18 693	18 532
Mark- o. vattenområden	2 224	2 213
Byggnader	10 295	11 227
Fasta konstruktioner och anordningar	4 141	4 198
Maskiner och inventarier	506	576
Förskottsbetalningar och pågående anläggningar	1 527	319
Placeringar	1 659	1 718
Aktier och andelar	1 659	1 718
FÖRVALTADE MEDEL	1 411	1 401
Landskapsuppdrag	3	5
Donationsfondernas särskilda täckning	1 408	1 396
RÖRLIGA AKTIVA	14 669	13 493
Omsättningstillgångar		
Förskottsbetalningar		
Fordringar	1 250	1 282
Långfristiga fordringar	3	4
Lånefordringar		
Övriga fordringar	3	4
Kortfristiga fordringar	1 247	1 278
Kundfordringar	916	878
Lånefordringar		
Övriga fordringar	331	400
Resultatregleringar, fordringar		0
Finansiella värdepapper	0	0
Aktier och andelar		
Övriga värdepapper	0	0
Kassa och bank	13 419	12 211
AKTIVA TOTALT	36 698	35 524



	31.12.2022	31.12.2021
EGET KAPITAL	-23 559	-23 334
Grundkapital	-10 000	-10 000
Övriga egna fonder	0	0
Över/underskott från tidigare perioder	-13 334	-12 986
Räkenskapsperiodens överskott/underskott	-225	-348
AVSKRIVNINGSDIFFERENS OCH RESERVER	-3 812	-4 440
Avskrivningsdifferens	-3 812	-4 440
Reserver		0
AVSÄTTNINGAR	0	-33
FÖRVALTAT KAPITAL	-1 411	-1 401
Landskapsuppdrag	-3	-5
Donationsfondernas kapital	-1 408	-1 396
Övrigt förvaltad kapital		
FRÄMMANDE KAPITAL	-7 916	-6 317
Långfristigt	-3 395	-3 293
Masskuldebrevslån		
Övriga skulder	-3 395	-3 293
Kortfristigt	-4 521	-3 025
Masskuldebrevslån		
Lån från finansinstitut och försäkringsinrättningar		
Lån från offentliga samfund		
Erhållna förskott	-7	-7
Skulder till leverantörer	-1 961	-909
Övriga skulder	-1 022	-646
Resultatregleringar, skulder	-1 530	-1 461
PASSIVA TOTALT	-36 698	-35 524
Balansräkningens relationstal	2022	2021
Soliditet	75 %	78 %
Finansieringsförmögenhet euro/inv	1 204	1 303
Skuldsättningsgrad	26 %	22 %

Soliditet: Soliditeten visar kommunens förmåga att på sikt kunna stå för sina förpliktelser. Beräknas eget kapital i förhållande till balansomslutning.

Finansieringsförmögenhet euro/invånare: Finansieringsförmögenheten visar om de likvida tillgångarna räcker till för återbetalning av det främmande kapitalet. En negativ differens visar det främmande kapital som inte kan täckas med finansieringstillgångarna/likvida medel.



Skuldsättningsgrad: Skuldsättningsgraden anger hur stor del av kommunens driftsinkomster som skulle behövas för återbetalning av det främmande kapitalet. Ju lägre nyckeltalet för skuldsättningen desto bättre möjlighet har kommunen att klara av skuld amorteringen med inkomstfinansieringen.

	2022	2021
Lån 31.12		
Lån/inv		
Ackumulerat överskott	13 558 578	13 333 506
Ackumulerat överskott/inv	2 414	2 419
Likvida medel 31.12	13 418 957	12 211 394
Lån och hyresansvar 31.12	135 448	135 590
Lån och hyresansvar, euro/invånare	24	25
Lånefordringar 31.12	75 189	75 189
Invånarantal 31.12	5 616	5 512

1.5. TOTALA INKOMSTER OCH UTGIFTER

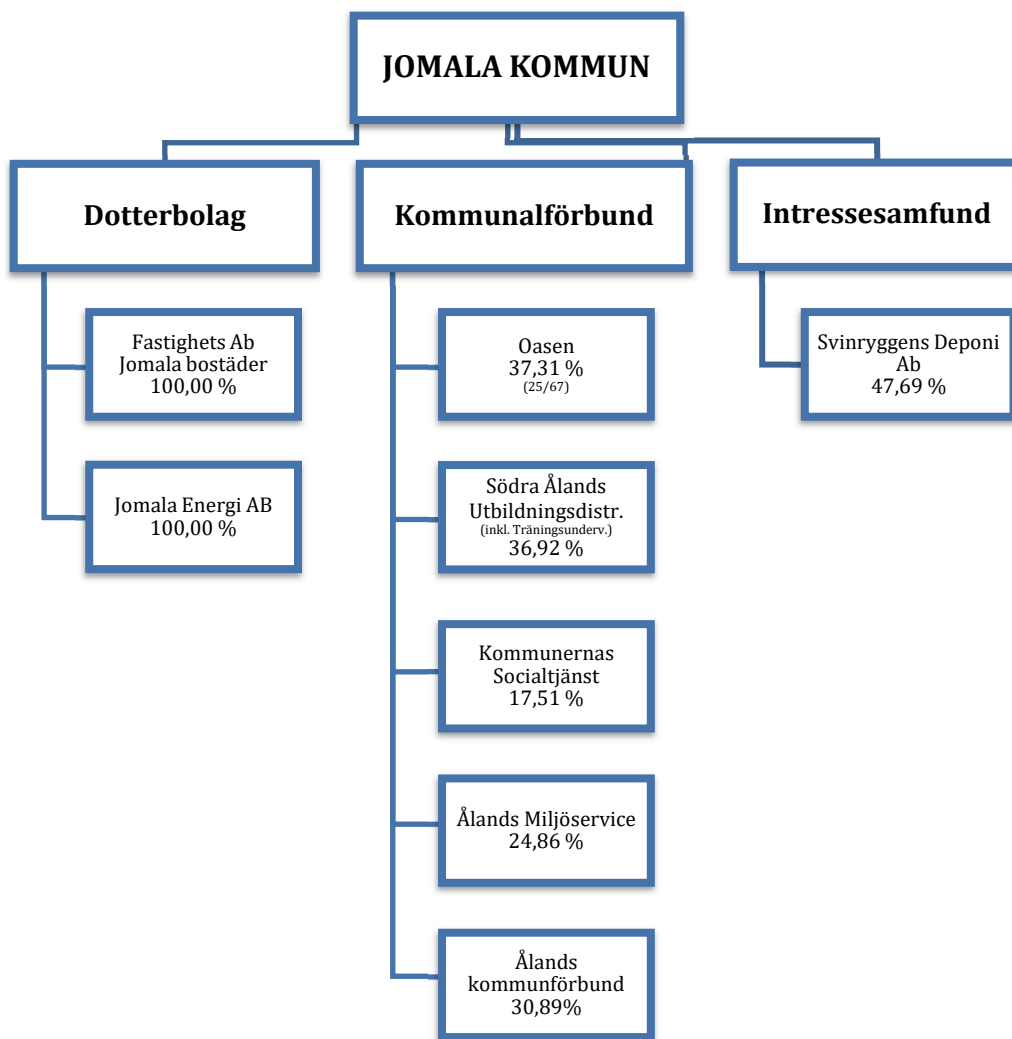
INKOMSTER	(1 000 euro)	UTGIFTER	(1 000 euro)
Verksamhet		Sysselsättning	
Verksamhetsintäkter	3 729	Verksamhetskostnader	-28 835
Skatteinkomster	21 197	Räntekostnader	
Landskapsandelar	5 010	Övriga finansiella kostnader	-1
Ränteintäkter	1	Extraordinära kostnader	
Övriga finansiella intäkter	1	Korrektivposter	
Extraordinära intäkter		- ökn. (+), minskn. (-) av avsättningar	-33
Korrektivposter		Investeringar	
- Bestående aktiva	-2	Investeringsutgifter	-1 983
Investeringar		Finansieringsverksamhet	
Finans.andelar för investeringsutgifter	467	Ökning av utlåningsfordringar	
Försäljn.ink. av tillgångar, bestående aktiva	27	Minskning av långfristiga lån	
Finansieringsverksamhet		Minskning av kortfristiga lån	
Minskning av utlåningen		Minskning av eget kapital	
Ökning av långfristiga lån		TOTALA UTGIFTER SAMMANLAGT	-30 852
Ökning av kortfristiga lån			
Ökning av eget kapital	0		
TOTALA INKOMSTER SAMMANLAGT	30 429		



1.6. KOMMUNKONCERNENS VERKSAMHET OCH EKONOMI

1.6.1. Sammanställning av samfund som ingår i koncernbokslutet

Kommunkoncernen Jomala kommun består, förutom av kommunen, av följande bolag och kommunalförbund:



Räkenskapsperioden för samtliga bolag och kommunalförbund i kommunkoncernen utgår 31.12 och bokföringsperiodens längd är 12 månader.



1.6.2. Styrning av koncernens verksamhet

I kommunens koncerndirektiv framgår det hur kommunen ska agera gentemot koncernbolagen. Kommunen utser representanter till koncernbolagens styrelser/stämmor som ska agera för kommunens bästa. Kommunen har, via initierade ärenden i kommunstyrelsen, informerats om koncernbolagens verksamhet. Kommunens representation i koncernbolagen är en mycket viktig informationskanal. Rutinerna för budgetuppföljning skiljer sig mellan de olika bolagen. En målsättning är att gemensamt med de andra ägarna skapa fungerande rutiner.

1.6.3. Väsentliga händelser som gäller koncernen

Under 2022 nedskrev Kommunernas socialtjänst k.f. fastigheten Svedgränd mot grundkapitalet. Grundkapitalet minskade i proportion mot ägarandelarna och ägarstrukturen förblir oförändrad. Inom Ålands Miljöservice k.f. är tjänsten som verksamhetsledare vakant och kommunalförbundet står inför en viktig rekrytering som blir riktgivande för förbundets kommande utveckling. Från och med 1.1.2023 är Jomala kommun inte längre medlem i Ålands kommunförbund k.f.

1.6.4. Uppskattning av koncernens sannolika kommande utveckling

Inom koncernen är det främst kommunalförbunden som har en osäker utveckling. Detta beror dels på att modellen kommunalförbund gör att det byggs flera parallella administrativa och politiska strukturer men också på att modellen tycks minska det upplevda behovet av effektivisering. Vidare läggs på flera av de områden som kommunalförbunden verkar successivt på ytterligare verksamhetskrav genom lagstiftning. Jomala är medlem i kommunalförbund som verkar inom bl.a. skola, äldreomsorg och socialvård och alla dessa sektorer är i ständig förändring och är ofta föremål för politisk reformiver. Dessa organisationer där det pga. fragmentiserat ägande saknas fast styrning är alltså samma organisationer som utsatta för ständigt ökade krav via lagstiftning. En förutsättning för att begränsa kostnaderna framöver är att de större ägarna i respektive kommunalförbund gör gemensam sak och utövar aktiv verksamhetsstyrning inklusive ser över själva organisationsmodellen. I annat fall är risken stor att kommunalförbundens andel av kommunens kostnader fortsätter att öka. Vidare gav kommunfullmäktige förvaltningen i uppdrag att under 2023 utreda en försäljning av FAB Jomalabostäder.

1.6.5. Redogörelse för hur koncernövervakningen är ordnad

Intern kontroll är en process som handhas av kommunstyrelsen, ledningsgruppen och koncernbolagens styrelser. Syftet är att skapa en tillräckligt rättvisande bild av målsättningarnas uppnående. I beaktande bör tas att kommunen endast äger två bolag till 100 procent. För att säkerställa kommunens intressen och målsättningar är en dialog med koncernbolagen och skapandet av smidiga nätverk av största vikt.

**1.6.6. Koncernbokslutet med nyckeltal**

RESULTATRÄKNING (1000 euro)	2022	2021
Verksamhetsintäkter	11 721	11 823
Verksamhetskostnader	-36 927	-35 257
Andel av intressebolagens vinst/förlust	73	38
Verksamhetsbidrag	-25 134	-23 396
Skatteinkomster	21 197	19 965
Landskapsandelar	5 591	5 383
Driftsbidrag	1 654	1 953
Ränteintäkter	2	
Övr. fin. Intäkter	1	5
Räntekostnader	-40	-29
Övr.fin.kostnader	-3	-6
Årsbidrag	1 614	1 923
Avskrivningar på anläggningstillgångar och övriga utgifter med lång verkningstid	-1 840	-1 802
Nedskrivning av bestående tillgångar		
Extraordinära intäkter o. kostnader		0
Räkenskapsperiodens resultat	-227	120
Ökn el. minskn av avskr.diff		
Ökn el. minskn av reserv		
Ökn el. minskn av fonder		
Latent skatt	-2	3
Räkenskapsperiodens överskott	-228	124

Koncernresultaträkningens nyckeltal	2022	2021
Intäkter/kostnader	31,7 %	33,5 %
Årsbidragsprocent	4,2 %	5,2 %
Avskrivningsprocent	4,8 %	4,8 %
Årsbidraget i % av avskrivningarna	87,7 %	106,7 %
Årsbidrag euro/invånare	287	349
Verksamhetsbidrag euro/invånare	4 475	4 244

**Finansieringsanalys för koncernen**

FINANSIERINGSANALYS (1000 euro)		
DEN EG. VERKSAMHETENS O. INVESTERINGARNAS KASSAFLÖDE		
INTERNT TILLFÖRDA MEDEL	2022	2021
Årsbidrag	1 614	1 923
Extraordinära poster		0
Korrektivposter	82	-136
SUMMA TILLFÖRDA MEDEL	1 696	1 787
INVESTERINGAR		
Investeringar i anläggningstillg.	-2 783	-1 180
Finansieringsandelar för invest.utg	468	137
Försäljningsinkomster av AT	27	106
SUMMA INVESTERINGAR	-2 289	-937
NETTOKASSAFLÖDET VERKS. O INVEST.	-593	850
FINANSIERINGENS KASSAFLÖDE		
UTLÅNING		
Minskning av utlåning		
Ökning av utlåning		
FÖRÄNDRINGAR I LÅNEBESTÅNDET		
Ökning av långfristiga lån	357	176
Minskning av långfristiga lån	-229	-162
Förändring av kortfristiga lån	-1	42
FÖRÄNDRING AV EGET KAPITAL	-59	-6
ÖVRIGA FÖRÄNDRINGAR AV LIKVIDITET		
Förvaltade medel och kapital	6	23
Omsättningstillgångar	-6	3
Förändring fordringar	-125	2 075
Räntefria kort- o. långfristiga skulder	1 550	457
FINANSIERINGENS NETTOKASSAFLÖDE	1 493	2 610
FÖRÄNDRING AV KASSAMEDEL	900	3 460
FÖRÄNDRING AV KASSAMEDEL BALANS		
Kassamedel 01.01	13 805	10 345
Kassamedel 31.12	14 705	13 805
	900	3 460
Koncernfin. nyckeltal		
	2022	2021
Årsbidrag	1 613 628,97	1 922 568,74
Intern finansiering av investeringar	70 %	184 %
Räntekostnader	- 840,30	- 4 910,00
Låneskötselbidrag	7,1	12,2
Likviditet kassadagar	134	138

**Koncernbalansräkning**

A K T I V A (1000 euro)	31-12-2022	31-12-2021
BESTÅENDE AKTIVA		
Immateriella tillgångar		
Immateriella rättigheter	159	168
Övriga utgifter med lång verkningstid	265	380
Förskottsbetalningar		6
Sa Immateriella tillgångar	425	553
Materiella tillgångar		
Mark- och vattenområden	2 237	2 226
Byggnader och konstruktioner	12 884	13 355
Fasta konstruktioner och anordningar	4 550	4 512
Maskiner och inventarier	743	832
Övriga materiella tillgångar	1 060	1 104
Förskottsbetalningar och pågående nyanläggningar	1 530	456
Sa Materiella tillgångar	23 004	22 485
Placeringar		
Övriga aktier och andelar	824	692
Övriga fordringar		
Sa Placeringar	824	692
SA BESTÅENDE AKTIVA	24 253	23 730
FÖRVALTADE MEDEL		
Landskapets uppdrag	3	5
Donationsfondernas särskilda teckning	1 597	1 586
SA FÖRVALTADE MEDEL	1 601	1 591
RÖRLIGA AKTIVA		
Sa Omsättningstillgångar	11	5
Fordringar		
Långfristiga		
Kundfordringar		
Övriga fordringar	3	4
Obetalda aktier/andelar		
Resultatregleringar		
Sa Långfristiga	2 952	4
Kortfristiga		
Försäljningsfordringar	1 387	1 186
Lånefordringar		
Övriga fordringar	468	497
Resultatregleringar	336	178
Sa Kortfristiga	2 191	1 861
Sa Fordringar	2 194	1 865
Finansiella värdepapper		
Övriga värdepapper		
Sa Finansiella värdepapper		
Kassa och bank	14 705	13 805
SA RÖRLIGA AKTIVA	16 910	15 675



PASSIVA (1000 euro)	31-12-2022	31-12-2021
EGET KAPITAL		
Grundkapital	10 000	10 000
Kapitaltillskott		
Andelar av kommuner som ska utträda		
Uppskrivningsfond		
Fond för verkligt värde		
Reservfond		
Övriga fonder		
Övriga fonder		
Sa Övriga fonder		
Balanserad vinst (förlust) från tidigare räkenskapsperioder	18 470	18 385
Räkenskapsperiodens vinst (förlust)	-228	124
SA EGET KAPITAL	28 242	28 509
MINORITETSANDEL	4	4
ACKUMULERADE BOKSLUTSDISPOSITIONER		
Avskrivningsdifferens		
Reserver		
SA ACKUMULERADE BOKSLUTSDISPOSITIONER		
AVSÄTTNINGAR		
Övriga avsättningar	136 604	
SA AVSÄTTNINGAR	137	
FÖRVALTAT KAPITAL		
Landskapets uppdrag	3	5
Donationsfondernas kapital	1 627	1 609
SA FÖRVALTAT KAPITAL	1 630	1 614
FRÄMMANDE KAPITAL		
Långfristigt		
Skulder till kreditinstitut	1 996	1 872
Lån från offentliga samfund	201	222
Pensionslån		
Övriga skulder	3 566	3 546
Sa Långfristigt	5 763	5 640
Kortfristigt		
Skulder till kreditinstitut	300	270
Lån från offentliga samfund	21	27
Pensionslån		
Erhållna förskott	79	52
Leverantörsskulder	2 444	1 331
Övriga skulder	1 307	902
Skuld till kommuner		45
Resultatregleringar	2 790	2 557
Latent skatteskuld	47	45
Sa Kortfristigt	6 988	5 228
SA FRÄMMANDE KAPITAL	12 752	10 869



	2021	2020
Soliditet	66 %	70 %
Finansieringsförmögenhet euro/inv	740	872
Skuldsättningsgrad	39 %	34 %
Lån 31.12	2 518 250	2 391 283
Lån/inv	448	434
Akkumulerat överskott	18 241 616	18 508 748
Akkumulerat överskott/inv	3 248	3 358
Likvida medel 31.12	14 705 078	13 804 818
Lån och hyresansvar 31.12	2 700 959	2 617 096
Lån och hyresansvar, euro/invånare	481	475
Lånefordringar 31.12		
Invånarantal 31.12	5 616	5 512

1.7. BEHANDLING AV RÄKENSKAPSPERIODENS RESULTAT OCH ÅTGÄRDER FÖR ATT BALANSERA EKONOMIN

I enlighet med 70 § kommunallagen (ÅFS 1997:73) ska kommunstyrelsen när verksamhetsberättelsen överlämnas föreslå åtgärder med anledning av räkenskapsperiodens resultat och för att balansera ekonomin. Räkenskapsårets resultat visar på -402 643 euro som tillsammans med en minskning av avskrivningsdifferensen om 627 716 euro bildar ett överskott om 225 073 euro för 2022. Med anledning av resultatet föreslår kommunstyrelsen att överskottet om 225 073 euro förs mot det fria egna kapitalet.



1.8. BUDGETUTFALLET

Kommunfullmäktige har den 4.4.2022 konstaterat att det för 2022 finns ramöverskridningar för bland annat socialvården, lågstadiet, räddningsförvaltningen, byggnämnden och tekniska förvaltningen samt att affärsverksamheten inte uppnådde sitt mål pga ökade driftskostnader. Driftsbudgeten överskrids med 226 468 euro men kommunen som helhet redovisar dock ett överskott om 225 073 euro vilket är 1 974 853 euro bättre än budget.

1.8.1. Målen för verksamhet och ekonomi

Den allmänna målsättningen för den kommunala verksamheten för budgetåret var att utgående från kommunens verksamhetsidé producera samhällsservice så kvalitativt som möjligt inom de ekonomiska och personella ramarna och resurser som kommunen har till sitt förfogande. Kommunens verksamhetsidé finns inskriven i kommunens förvaltningsstadga och lyder enligt följande:

”Kommunen ska i samråd med invånarna skapa och upprätthålla förutsättningar för att, inom ramen för befintliga resurser, på ett möjligast rationellt och effektivt sätt producera kommunal samhällsservice som motsvarar efterfrågan. I sin verksamhet eftersträvar kommunen en ekologisk, ekonomisk, kulturell och socialt hållbar utveckling med ett särskilt ansvar för kommande generationer. Kommunen ska i sin verksamhet eftersträva en god och frisk miljö, där det är hälsosamt och trivsamt att bo och vistas.”

1.8.2. Sammandrag av kommunens budgetutfall

	BOKSLUT 2021	BUDGET 2022	BUDGET- ÄNDRING	BUDGET 2022 EFTER ÄNDRING	BOKSLUT 2022	AVVIKELSE MOT BUDGET	FÖRÄNDR. I % 2021-2022	REL. ANDEL i % 2022	ANDEL/ SKATTESATS
Centralförvaltningen	-1 170	-1 276	100	-1 176	-1 148	28	-1,9 %	5 %	0,75
Socialvård	-4 534	-4 631	0	-4 631	-4 804	-173	6,0 %	19 %	3,16
Äldreförvaltning	-2 361	-3 103	0	-3 103	-2 932	170	24,2 %	12 %	1,93
Skolförvaltning	-13 306	-14 000	-50	-14 050	-13 924	126	4,6 %	55 %	9,15
Biblioteksförvaltningen	-174	-184	0	-184	-185	-1	6,4 %	1 %	0,12
Fritidsförvaltningen	-432	-478	0	-478	-476	2	10,2 %	2 %	0,31
Räddningsförvaltningen	-164	-182	0	-182	-195	-13	18,8 %	1 %	0,13
Tekniska förvaltningen	-1 386	-1 129	-50	-1 179	-1 499	-320	8,2 %	6 %	0,99
Affärsverksamheten	299	184	0	184	149	-35	-50,2 %	-1 %	-0,10
Byggnämnden	-34	-83	0	-83	-92	-9	170,3 %	0,4 %	0,06
Driftsbudgetens netto	-23 263	-24 881	0	-24 881	-25 108	-226	7,9 %	100 %	16,50

**1.8.3. Driftsekonomidelens utfall**

CENTRALFÖRVALTNINGEN

**BUDGETUPPFÖLJNING AV RAMEN FÖR CENTRALFÖRVALTNINGEN
INKLUSIVE NÄRINGSVERKSAMHET**

	Bokslut 2021	Budget 2022	Budget- ändring	Styrelsens disp medel	Budget 2022 efter ändringar	Bokslut 2022	Avvikelse efter ändringar
Externa:							
Inkomster	175 418,13	188 572,00	0,00	0,00	188 572,00	206 701,52	18 129,52
Utgifter	-1 345 296,92	-1 464 151,00	100 000,00	0,00	-1 364 151,00	-1 354 525,10	9 625,90
Nettoutg.	-1 169 878,79	-1 275 579,00	100 000,00	0,00	-1 175 579,00	-1 147 823,58	27 755,42
Avskrivningar	-12 945,28	-54 772,94	0,00	0,00	-54 772,94	-15 835,13	38 937,81
Internt netto	439 074,25	446 562,66	0,00	0,00	446 562,66	467 594,26	21 031,60
Netto	-743 749,82	-883 789,28	100 000,00	0,00	-783 789,28	-696 064,45	87 724,83

Ramen för centralförvaltningen visar ett budgetöverskott om 27 755 euro.

Övergripande uppdrag

Alla förvaltningar inom kommunen ska om ändamålsenligt upphandla externa tjänster. Förvaltningarna skall också samarbeta för att koordinera inköp av tjänster, material o dyl. för att uppnå inbesparingar.

Målsättningar

1. Förvaltningen ges i uppdrag att ta fram en övergripande utvecklingsplan för kommunen.
2. Centralförvaltningen ges i uppdrag att under 2022 fortsätta se över ägarstyrningen av kommunalförbund.
3. Centralförvaltningen ges i uppdrag att under 2022 se över hur kommunen kan minska sitt beroende av att köpa tjänster av kommuner och kommunalförbund.
4. Centralförvaltningen ges i uppdrag att under 2022 upphandla teletjänster och internetabonnemang.
5. Centralförvaltningen ges i uppdrag att säga upp medlemskapet i Ålands kommunförbund så att medlemskapet upphör att gälla den 31 december 2022.
6. Fritidsförvaltningen ges i uppdrag under 2022 att se över möjligheten att tillsammans med någon av kommunens föreningar ordna sommaraktiviteter som sysselsättning för barn i kommunen. Sysselsättningen ska gälla i en vecka per ungdom och för 4 – 5 ungdomar.
7. Tekniska förvaltningen ges i uppdrag att göra en plan för solcellsanläggningar till daghemmen. Anläggningarna ska gå att räkna hem ekonomiskt och anläggas en årligen i de fall de är ekonomiskt försvarbara. Detta är en del av Jomalas utveckling som en hållbar kommun.



Måluppföljning

1. Kommunfullmäktige fastställde genom beslut § 42/20.9.2022 en slutrapport och bilagor som utgör riktlinjer för bebyggelse och servicenivåer.
2. Översynen av ägarstyrningen av kommunalförbund pågår kontinuerligt.
3. Kommunstyrelsen har under året tagit initiativ för att på sikt ändra ägarstrukturen på kommunalförbunden. Detta har inte burit omedelbar frukt och nu har för 2023 tillsatts ett antal kommittéer som bland annat berör kommunens relation med kommunalförbund.
4. Centralförvaltningen har under 2022 upphandlat teletjänster och mobila internetabonnemang. Gällande de fasta internetabonnemangen har detta inte upphandlats utan en översyn har gjorts.
5. Jomala kommun har sagt upp medlemskapet i Ålands kommunförbund så att medlemskapet upphörde att gälla den 31 december 2022.
6. Fritidsförvaltningen har verkställt uppdraget 2022 och utvecklar verksamheten 2023.
7. Solcellsplan har tagits fram och börjat verkställas.

Centralförvaltningen

Kommunfullmäktige har under 2022 sammanträtt 7 gånger och sammanlagt behandlat 78 paragrafer (7 sammanträden och 78 paragrafer 2021).

Kommunens revisorer har under året varit Martin Slotte (ordförande), Robert Lindfors och Gunilla Wik.

Revisionen av 2022 års räkenskaper har skett den 16 och 17 maj 2023.

Kommunstyrelsen höll under 2022 14 sammanträden och behandlade 260 paragrafer (12 sammanträden och 242 paragrafer 2021).

Centralförvaltningen ansvarar för kommunens centrala administration samt allmän och intern service till övriga förvaltningsenheter.

Centralförvaltningens anställda:

Tjänstebeteckning	2020	2021	2022
Kommundirektör	1	1	1
Kommunsekreterare	1	1	1
Personalchef	1	1	1
Ekonomichef	1	1	1
Ekonom	1	1	1
Byråsekreterare	1,95	1,95	1,95
Bokförare	1	1	1
Kanslist	1,1	1	1
Planläggare	1	1	1
Planerare	0	0	1
Lantbrukssekreterare	1	1	1
Totalt	11,05	10,95	11,95



Den egna planläggningen

Under 2022 färdigställdes följande planer i Jomala kommun:

1. Delgeneralplaneändring för Sviby och Torp byar (fastigheten Mansas)
2. Detaljplan för fastigheten 8:0 Flygfyrens Stållager i Sviby
3. Detaljplaneändring för tomt 2 i kvarter 4055 i Dalkarby
4. Detaljplan för del av fastigheterna Backas 6:4 och Fridhem 3:44 i Ingby och detaljplanändring av lantbruksområde

Renhållningsmyndigheten Ålands miljöservice k.f. (Mise)

Kommunens avfallshantering sköts av Mise. Svinryggens Deponi Ab omhändertar hushållens farliga avfall. Mises verksamhet 2022 var avgiftsfinansierad men kommunalförbundet har ett ackumulerat underskott. Kommunen har genom Mise även åtagit sig att hjälpa (praktiskt och ekonomiskt) företagen att uppfylla sitt lagstadgade producentansvar. Ägarstyrningen har intensifierats i syfte att effektivisera och sänka avgifter.

Näringsverksamheten och lantbruksstöd

Näringsverksamhetens ärenden handhas av kommunstyrelsen.

Lantbrukskansliet som upprätthålls av Jomala kommun är ett samarbete mellan kommunerna Jomala, Brändö, Kumlinge, Kökar, Lemland och Sottunga. Kostnadsfördelningen 2022 utföll så att Jomala stod för 63,69 procent, Lemland för 22,49 procent, Kökar för 2,23 procent, Sottunga för 1,09 procent, Brändö för 7,35 procent och Kumlinge för 3,15 procent av kostnaderna. Kansliet säljer även tjänster till Mariehamns stad.

Tabellen nedan visar antalet gårdar belägna i respektive kommun för vilka en huvudstödsansökan har lämnats in.

Aktiva gårdar	2020	2021	2022
Brändö	9	9	9
Jomala	60	58	55
Kumlinge	10	9	10
Kökar	4	4	4
Lemland	23	22	20
Mariehamn	2	2	2
Sottunga	6	6	6

Lantbrukskansliets anställda:

Tjänstebeteckning	2020	2021	2022
Lantbrukssekreterare	1	1	1
Kontrollant			
*1 anställd på timbasis efter behov	*1	*1	

Ur tabellen ovan framgår inte arbetet som sker i enlighet med samarbetsavtalen som upprättats med Finströms och Hammarlands lantbrukskanslier.



SOCIALVÅRD

**BUDGETUPPFÖLJNING AV RAMEN FÖR SOCIALVÅRDEN;
kommunalförbundet Kommunernas socialtjänst k.f.**

	Bokslut 2021	Budget 2022	Budget- ändring	Styrelsens disp.medel	Budget 2022 efter ändringar	Bokslut 2022	Avvikelse efter ändringar
Externa:							
Inkomster	39 142,08	0,00	0,00	0,00	0,00	0,00	0,00
Utgifter	-4 573 494,97	-4 631 115,00	0,00	0,00	-4 631 115,00	-4 804 456,51	-173 341,51
Nettoutg.	-4 534 352,89	-4 631 115,00	0,00	0,00	-4 631 115,00	-4 804 456,51	-173 341,51
Avskrivningar	0,00	0,00	0,00	0,00	0,00	-59 412,11	-59 412,11
Internt netto	-1 247,00	0,00	0,00	0,00	0,00	-26,00	-26,00
Netto	-4 535 599,89	-4 631 115,00	0,00	0,00	-4 631 115,00	-4 863 894,62	-232 779,62

Socialtjänsten utförs sedan 1.1.2021 i sin helhet av kommunalförbundet kommunernas socialtjänst. Socialvården visar ett underskott om 173 342 euro vilket alltså beror på att de fördelade kostnaderna överskred budgeterade medel.

Kommunernas socialtjänst har ett pågående förvaltningstvistemål angående betalnings- och serviceproduktionsansvaret för ett par klienter. Kommunalförbundet har gjort en avsättning i sitt bokslut för 2022 för de tvistiga kostnaderna. Kommunen har därför kostnadsfört sin andel om 146 766 euro av kommunalförbundets kostnader rörande tvisten med hänvisning till försiktighetsprincipen.



BUDGETUPPFÖLJNING AV RAMEN FÖR ÄLDREFÖRVALTNINGEN; Inkl. Oasen boende- och vårdcenter k.f.

	Bokslut 2021	Budget 2022	Budget- ändring	Styrelsens disp.medel	Budget 2022 efter ändringar	Bokslut 2022	Avvikelse efter ändringar
Externa:							
Inkomster	206 420,98	145 490,29	0,00	0,00	145 490,29	305 122,28	159 631,99
Utgifter	-2 567 479,23	-3 248 381,85	0,00	0,00	-3 248 381,85	-3 237 531,78	10 850,07
Nettoutg.	-2 361 058,25	-3 102 891,56	0,00	0,00	-3 102 891,56	-2 932 409,50	170 482,06
Avskrivningar	-1 717,47	-17 717,48	0,00	0,00	-17 717,48	-1 717,48	16 000,00
Internt netto	-157 598,87	-162 528,12	0,00	0,00	-162 528,12	-159 682,52	2 845,60
Netto	-2 520 374,59	-3 283 137,16	0,00	0,00	-3 283 137,16	-3 093 809,50	189 327,66

Ramen för äldreomsorgen visar ett budgetöverskott om totalt 170 482 euro. Oasen boende- och vårdcenter höjde sina vårddygnsgavgifter under året, vilket trots antalet vårddygn som höll sig inom det prognostiserade, resulterade till den enda överskridning inom äldreomsorgens anslag, motsvarande summan 23 567 euro totalt. Inom hemservice finns ett budgetöverskott motsvarande totalt 109 201 euro, vilket till stor del beror på betydligt högre intäkter än vad som budgeterats för 2022. Antalet vårdbehövande inom öppenvården har stadigt ökat under hela året samtidigt som mer tjänster har genom köpeavtal sålts till Kommunernas socialtjänst. Att rekryteringen av vikarierande hemservicepersonal samtidigt varit utmanande, har inverkat att personalkostnaderna inte stigit i motsvarande grad med klientantal. Inom Folkhälsan blev kommunens enda vårdplats belagd först i början på mars 2022, vilket inom anslaget resulterade till ett överskott motsvarande 14 855 euro totalt. Motsvarande var kommunens befattning som aktivitetskoordinator vakant ännu några månader i början på 2022, vilket sparat på lönekostnader och resulterade till ett överskott inom servicehuset motsvarande 7 649 euro totalt. Överskott motsvarande 52 063 euro inom närståendevården beror delvis på mindre antal klienter, men framför allt på att arvodesklasserna blev lägre än kalkylerats. Lägre antal klienter och lägre arvodesklasser påverkar också behovet av avlastning. Endast ett fåtal klienter kvarstod under ÄLDIs sista verksamhetsår, vilket innebar att kostnaden för licenser blev klart lägre än budgeterats. ÄLDIs totala andel av överskottet handlar om 5 713 euro. Budgeterat anslag vad gäller förändringen i semesterlönereservationen samt mindre licenskostnader ligger till grund för överskottet motsvarande 6 457 euro totalt inom äldreomsorgsförvaltning.

Tjänstemannabeslut	2020	2021	2022
Personal	58	188	159
Äldreomsorg	34	53	39
Folkhälsan	2	0	2
Hemservice	3	19	5
Hemserviceavgifter	12	40	13
Trygghetslarm	3	10	13
Närståendevård	11	6	5

Institutionsvård och ESB

Stort tryck på institution demens där det som mest vårdats 11 Jomalavårdtagare samtidigt. Vårdtiden på övrig institutionsvård har förkortats då allt fler klienter kan en längre tid få sin omsorg tillgodosedd inom öppenvården. EBS Liljan har varit fullbelagd så gott som hela året. Endast ett par dagar tomt mellan byte av vårdtagare.

OASEN, institutionsvård	2020	2021	2022 Mål	2022
Antal platser	18	19	17	17
Antal vårdtagare	33	30	30	32
Vårddygn, totalt	5 181	6 205	5 924	5 359
OASEN, ESB Liljan	2020	2021	2022 Mål	2022
Antal platser	10	10	10	10
Antal vårdtagare	20	17	12	15
Vårddygn, totalt	3 186	3 010	3 468	3 579

Hemservice och stödtjänster

Antalet hemservicebesök har ökat märkbart under senaste år, även om den största andelen av besök utgörs av stödtjänster. Tillsättande av plötsligt uppkomna vikariat har blivit allt mer utmanande.

Hemservicepersonal	Antal	Därav obesatta
Närvårdare	9	2,12
Hemserviceledare	1	0,25

Hemservice	2020	2021	2022 Mål	2022
Antal besök	8 027	8 221	9 253	11 421
Åldringar (huvudmannen 65-74 år)	225	588	608	276
Åldringar (huvudmannen 75-84 år)	2 697	2 902	2 285	5 003
Åldringar (huvudmannen över 85 år)	1 931	1 864	3 272	2 627
Övriga	516	829	868	365
Handikappade	2 658	2 038*	2 220*	3 150*
Hemservice	2020	2021	2022 Mål	2022
Antal hushåll	49	51	50	51
Åldringar (huvudmannen 65-74 år)	5	3	4	4
Åldringar (huvudmannen 75-84 år)	20	19	14	22
Åldringar (huvudmannen över 85 år)	16	19	20	24
Övriga	3	5	6	6
Handikappade	5	5*	4*	9*

* Omfattar hemservicetjänster sålda till Kommunernas socialtjänst k.f. (KST)

Matservice	2020	2021	2022 Mål	2022
Antal hushåll som erhåller mat	35	42	36	40
Antal matportioner	3 488	4 248	4 188	4 990

Under 2022 har 13 st. nya trygghetstelefoner installerats. Totalantalet trygghetslarm som nu finns i kommunen är 31 st. varav 4 tillhör klienter som ingår i KST:s ansvarsområde.

Närståendevård

Antalet närståendevårdsklienter har minskat under 2022. Närståendevårdsavtal tecknades endast med en, för kommunen, ny vårdtagare under året. Ytterligare några närståendevårdsavtal uppdaterades under året för att motsvara ökat behov av hjälp och omsorg i hemmet.



Från 65 år	2020	2021	2022
Antal klienter	24	27	24
Antal ersatta dagar	6 008	7 746	7 187
Lagstadgad ledighet, antal dagar	22	125	205
Annan ledighet, antal dagar	59	69	64

Servicehuset Rönngården

Periodrummet	2020	2021	2022
Nyttjade dygn	0	0	0

En hel del aktiviteter och evenemang har ordnats under året både av kommunens aktivitetskoordinator och utomstående aktörer. Därtill har ÄDis digitala sändningar och program varit populär bland de boende på Rönngården.

Demensvård/-boende

Folkhälsans Allaktivitetshus	2020	2021	2022
Vårddygn	645	365	337
Antal vårdtagare	1	1	1

Daglig verksamhet

Oasen har dagverksamhet för personer med minnessjukdom eller andra sjukdomar med påverkan på den kognitiva förmågan. Deltagande beviljas mot anhållan. Antalet deltagare har ökat märkbart under senaste år och nyttjas även flitigt som avlastning för närståendevård.

Äldreomsorg på distans (ÄDis)

Samtliga kommuner har sagt upp samarbetsavtalet om ÄDis och tjänsten upphör per den 31.12.2022.

Äldreomsorg på distans (ÄDis)	2020	2020	2022
Antal kommuner	8	7	4
Antal skärmar	24	15	10

**UNDERVISNINGS- OCH KULTURVERKSAMHETEN**

SKOLFÖRVALTNINGEN

BUDGETUPPFÖLJNING AV RAMEN FÖR SKOLGÅNG I ANNAN KOMMUN OCH LÅGSTADIESKOLORNA

	Bokslut 2021	Budget 2022	Budget- ändring	Styrelsens disp medel	Budget 2022 efter ändringar	Bokslut 2022	Avvikelse efter ändringar
Externa:							
Inkomster	470 622,80	372 400,00	0,00	0,00	372 400,00	391 759,81	19 359,81
Utgifter	-5 531 386,59	-5 610 847,00	-50 000,00	0,00	-5 660 847,00	-5 799 071,41	-138 224,41
Nettoutg.	-5 060 763,79	-5 238 447,00	-50 000,00	0,00	-5 288 447,00	-5 407 311,60	-118 864,60
Avskrivningar	-64 265,94	-112 974,05	0,00	0,00	-112 974,05	-75 904,36	37 069,69
Internt netto	-597 712,73	-709 486,69	0,00	0,00	-709 486,69	-702 632,41	6 854,28
Netto	-5 722 742,46	-6 060 907,74	-50 000,00	0,00	-6 110 907,74	-6 185 848,37	-74 940,63

Ramen för skolgång i annan kommun och lågstadieskolorna i Jomala visar ett budgetunderskott om 118 865 euro där Vikingaåsens skola hade ett underskott om 167 626 euro och Södersunda skola ett överskott om 33 666 euro. Skolgång i annan kommun visar ett överskott om 15 096 euro.

Ledande tjänstemän inom skolförvaltningen:

Utbildningschef:	Mathias Eriksson
Rektor:	Susanne Hellström, lågstadieskolorna
Biträdande rektor:	Carina Jansson, Södersunda skola Pernilla Blomqvist, Vikingaåsens skola

Kostnad per elev	2020	2021	2022
Jomala kommun låg.	10 927	11 159	12 276
SÅUD, KHS inkl. förv. och elevvård	15 348	14 980	15 419
Träningsundervisningen	45 851	47 114	44 366
Specialfritidshemsverksamheten		10 170	14 899
Samarbetsavtal Mariehamn, låg*	10 090	10 090	10 365
Samarbetsavtal Mariehamn, hög*	11 761	11 761	12 315

*Inkl. slutreglering för 2021, elevtransporter ingår inte



Lågstadieskolorna

Vikingaåsens skola

Prestations- och relationstal	Förverkligat 2020	Förverkligat 2021	Budget 2022	Förverkligat 2022
Medeltal elever vt/ht	266,5	272	272,50	275,5
Total timresurs	580,5	620,5	659,00	647,5
Timresurs per elev	2,18	2,28	2,41	2,35

Södersunda skola

Prestations- och relationstal	Förverkligat 2020	Förverkligat 2021	Budget 2022	Förverkligat 2022
Medeltal elever vt/ht	109,5	102	96,5	98,5
Total timresurs	256,5	249,5	238	236,5
Timresurs per elev	2,34	2,45	2,47	2,40

Skolgång i annan kommun

Då det är frågan om en ren köptjänst saknas egna målsättningar för ansvarsområdet. Elever från Jomala kommun kan gå i andra kommuners skolor på följande grunder:

- På förälders ansökan
- Samarbetsavtal med Mariehamns stad

Fr.o.m. 2018 har bestämmelsen om rabatterat pris i samarbetsavtalet med Mariehamns stad uppnåtts. Från elev 76 fram till elev 84 sker en stegvis reducering av ersättningen för att slutligen uppgå till en rabatt om 10 % per elev.

Samarbetsavtal med Mariehamns stad

Antal elever	Förverkligat 2020	Förverkligat 2021	Budget 2022	Förverkligat 2022
Medeltal vt/ht	110	120,5	127	122,5

Kostnaden för eleverna som ingår i samarbetsavtalet med Mariehamns stad blev 5 892 euro mindre än budgeterat och kostnaden för dessa elevers skolskjuts som inte ingår i samarbetsavtalet har blivit 3 704 euro mindre än budgeterat.

På förälders ansökan

Antal elever	Förverkligat 2020	Förverkligat 2021	Budget 2022	Förverkligat 2022
Medeltal vt/ht	9,5	9,5	11,5	9,5

Kostnaden för elever som erhåller skolgång i annan kommun har blivit 5 226 euro mindre än budgeterat och utfallet blev 2 elever mindre än vad som budgeterats.



BUDGETUPPFÖLJNING AV RAMEN FÖR KOMMUNALFÖRBUNDET SÖDRA ÅLANDS UTBILDNINGSDISTRIKT, INKLUSIVE TRÄNINGSONDERSVISNINGEN

	Bokslut 2021	Budget 2022	Budget- ändring	Styrelsens disp medel	Budget 2022 efter ändringar	Bokslut 2022	Avvikelse efter ändringar
Externa:							
Inkomster	0,00	0,00	0,00	0,00	0,00	0,00	0,00
Utgifter	-3 056 875,21	-3 470 539,00	0,00	0,00	-3 470 539,00	-3 257 326,01	213 212,99
Nettoutg.	-3 056 875,21	-3 470 539,00	0,00	0,00	-3 470 539,00	-3 257 326,01	213 212,99
Avskrivningar	-82 995,08	-82 995,08	0,00	0,00	-82 995,08	-82 995,06	0,02
Internt netto	-7 797,61	-4 892,78	0,00	0,00	-4 892,78	-4 892,78	0,00
Netto	-3 147 667,90	-3 558 426,86	0,00	0,00	-3 558 426,86	-3 345 213,85	213 213,01

Kommunen är medlem i kommunalförbundet Södra Ålands utbildningsdistrikt (SÅUD). Betalningsandelen baseras på kommunalförbundets budgetförslag. Kommunen betalar bruttokostnaderna för verksamheten och erhåller landskapsandelar även för den verksamhet som handhas av kommunalförbundet. Budgeten för specialfritidshemmet Tranan (109 010 euro) är inkluderat i ramen för kommunalförbundet SÅUD men utfallet är bokfört under fritidshemsverksamheten.

Andelen elever från Jomala i Kyrkby högstadieskola (KHS) blev 51,9 % mot budgeterade 52,1 %. KHS, förvaltningens och elevvårdens budget har underskridits med 89 054 euro.

Andelen elever från Jomala i Träningsundervisningen (TRA) blev 33,3 % mot budgeterade 38,4 %. Träningsundervisningens budget har underskridits med 15 149 euro.

Högstadiundervisningen

Antalet elever vid KHS från Jomala kommun har under 2022 varit 182 elever i medeltal, vilket var samma som budgeterat. Kostnaden per elev ökade från 14 980 euro per elev i bokslutet 2021 till 15 419 euro per elev i bokslutet 2022. I KHS finns 21 undervisningsgrupper och medeltalet på gruppstorleken har varit 16,7 elever/grupp. Storleken på undervisningsgrupperna är en grundförutsättning för ett lugnt och tryggt arbetsklimat.

Undervisningen har individanpassats och eleverna har fått stöd- och specialundervisning vid behov. KHS följer de rekommendationer som ges från övriga myndigheter och elevvårdande personal vad gäller elevernas förutsättningar och behov.

Träningsundervisningen

Antalet elever från Jomala i Träningsundervisningen (TRA) blev 9,5 mot budgeterade 10.

Kostnaden per elev i träningsundervisningen minskade från 47 114 euro i bokslutet 2021 till 44 366 euro i bokslutet 2022.

**BUDGETUPPFÖLJNING AV RAMEN FÖR FRITIDSHEMSVERKSAMHETEN**

	Bokslut 2021	Budget 2022	Budget- ändring	Styrelsens disp medel	Budget 2022 efter ändringar	Bokslut 2022	Avvikelse efter ändringar
Externa:							
Inkomster	72 010,55	81 500,00	0,00	0,00	81 500,00	85 299,34	3 799,34
Utgifter	-301 177,39	-245 585,00	0,00	0,00	-245 585,00	-334 745,38	-89 160,38
Nettoutg.	-229 166,84	-164 085,00	0,00	0,00	-164 085,00	-249 446,04	-85 361,04
Avskrivningar	0,00	0,00	0,00	0,00	0,00	0,00	0,00
Internt netto	-40 184,44	-47 402,00	0,00	0,00	-47 402,00	-44 680,90	2 721,10
Netto	-269 351,28	-211 487,00	0,00	0,00	-211 487,00	-294 126,94	-82 639,94

Ramen för fritidshemsverksamheten visar ett budgetunderskott om 85 361 euro. Specialfritidshemmet Tranans kostnader har fördelats till eget kostnadsställe under fritidshemsverksamheten, därav budgetunderskott för ramen (Tranans budgetdel inom ramen för SÅUD uppgick till 109 010 euro).

Humlan

1 halvdagsavdelning med 52 platser för skolbarn
Antal inskrivna barn 31.12 var 28 barn

	2020	2021	2022
Närvaro, procent	50	58	55
Frånvaro, procent	50	42	45
Vårdpersonal	3,08	2,81	2,76
Städare	0,10	0,10	0,10
Kostnad/vårddag, euro	59,57	48,13	31,36
Avg. täckningsgrad, procent	16,33	24,66	34,37

Södersunda fritidshem

1 halvdagsavdelning med 26 platser för skolbarn
Antal inskrivna barn 31.12 var 15 barn

	2020	2021	2022
Närvaro, procent	65	80	76
Frånvaro, procent	35	20	24
Vårdpersonal	1,54	1,56	1,60
Städare	0,10	0,10	0,10
Kostnad/vårddag, euro	60,35	45,47	48,69
Avg. täckningsgrad, procent	13,31	15,65	23,11

Fritidshemmet Humlan har underskridit budget med 21 965 euro och Södersunda fritidshem har underskridit budget med 3 856 euro. Närvaron på fritidshemmen har ökat. Intäkterna för dagvårdsavgifter har följt budgeten.

Fritidshemmet Ugglan är en köptjänst från Mariehamns stad och underskrider budget med 15 037 euro. Orsaken till underskridningen är att Mariehamns stad inte har fakturerat Jomala kommun för höstterminen 2022. Under vårterminen erhöll 14 barn fritidshemsplats



vid Ugglan, vilket är 3 mindre än budgeterat. Platserna vid fritidshemmet Ugglan faktureras enligt antal dygn som utnyttjas.

Specialfritidshemmet Tranan är en köptjänst från SÅUD och ordnas för elever vid träningsundervisningen och yrkesträningsprogrammet vid Ålands Gymnasium. Specialfritidshemsverksamhetens budget har överskridits med 2 155 euro.

Antalet elever från Jomala i specialfritidshemsverksamheten var 5,5 i medeltal under året i jämförelse med det budgeterade antalet om 8 elever. Andelen elever i specialfritidshemsverksamheten blev 31,4 % mot budgeterade 51,6 %.

Kostnaden per elev i specialfritidshemsverksamheten ökade från 10 170 euro i bokslutet 2021 till 14 899 euro i bokslutet för 2022.

**BUDGETUPPFÖLJNING AV RAMEN FÖR BARNOMSORGEN;**

	Bokslut 2021	Budget 2022	Budget- ändring	Styrelsens disp.medel	Budget 2022 efter ändringar	Bokslut 2022	Avvikelse efter ändringar
Externa:							
Inkomster	557 486,92	540 600,00	0,00	0,00	540 600,00	605 224,40	64 624,40
Utgifter	-5 517 104,00	-5 667 326,00	0,00	0,00	-5 667 326,00	-5 615 094,01	52 231,99
Nettoutg.	-4 959 617,08	-5 126 726,00	0,00	0,00	-5 126 726,00	-5 009 869,61	116 856,39
Avskrivningar	-27 105,40	-24 333,18	0,00	0,00	-24 333,18	-27 592,64	-3 259,46
Internt netto	-835 050,09	-880 541,26	0,00	0,00	-880 541,26	-901 493,53	-20 952,27
Netto	-5 821 772,57	-6 031 600,44	0,00	0,00	-6 031 600,44	-5 938 955,78	92 644,66

Ramen för barnomsorgen visar på ett budgetöverskott om 116 856 euro. Överskottet beror på en ökad beläggningsgrad till följd av att alla barn på Åland, från och med 1 augusti 2022, fick rätt till barnomsorg upp till heltid. Kommunen har således fått högre intäkter i form av barnomsorgsavgifter, än budgeterat. Under våren, då beläggningsgraden inte var lika hög, såldes en barnomsorgsplats till annan kommun.

En följd av den ökade beläggningsgraden är att bemanningen har behövt utökas tillfälligt, för att täcka upp barngruppens behov i början och slutet på dagen. Fyra nya assistenter har anställts grundat på beslut om överföring till specialpedagogiskt stöd. Ett digitalt system för närvarorapportering förverkligades inte under året, varför anslaget om 10 000 euro inte använts. På grund av brist på barnomsorgsplatser i Jomala kommun har det köpts fem platser i andra kommuner och kommunens tekniska förvaltning har investerat i en modul och barnomsorgen har beviljats ett tilläggsanslag á 25.000 euro för investering i förstagångsinventarier till denna.

Tjänstemannabeslut	2020	2021	2022
Barnomsorgsplatser	132	131	135
Barnomsorg i annan kommun	2	3	10
Barnomsorgspersonal	247	412	394
Barnomsorgsavgift	849	877	841
Hemvårdsstöd	145	153	123
TOTALT	1375	1576	1503

Antal barn i verksamheten 31.12 och kostnad per barn	2020	2021	2022
Daghem	336	341	366
Gruppfamiljedaghem	0	0	0
Familjedaghem	1	2	2
TOTALT	337	343	368
Kostnad per barn	12 137,37	12 870,50	12 558,77



Specialbarnomsorgen	2020	2021	2022
Antal barn med assistent	12	19	18
Antal barn som speclär. arbetat m.	103	108	106
- 1 – 10 ggr, förebyggande insatser	57	37	40
- > 10 ggr, intensifierat stöd	46	71	66
Antal barn som erhållit språkstöd	37	41	41

Daghem

Gottby daghem

1 avdelning med 25 platser för 3-6-åringar
Antal inskrivna barn 31.12 var 26 barn

	2020	2021	2022 Budget	2022
Beläggingsprocent jan-maj	57	69	70	62
Pedagogisk personal	5,33	4,46	3,78	3,78
Köks- och städpersonal	1,30	1,30	1,30	1,30
Kostnad/närvarodag, euro	87,57	86,79	68,77	68,77
Avgifternas täckningsgrad, procent	10,33	9,95	9,56	9,56

Överby daghem

1 avdelning med 16 platser för 1-3-åringar
1 avdelning med 23 platser för 3-6-åringar
Antal inskrivna barn 31.12 var 38 barn

	2020	2021	2022 Budget	2022
Beläggingsprocent jan-maj				
Myran, 1-3 år	64	72	75	67
Grodan, 3-6 år	51	70	75	71
Pedagogisk personal	7,65	8,52	7,65	7,65
Köks- städpersonal	2,00	2,17	2,17	2,17
Kostnad/närvarodag, euro	96,85	93,39	75,74	75,74
Avgifternas täckningsgrad, procent	11,20	11,42	9,31	9,31

Trollsländan

2 avdelningar med 21 platser för 3-6-åringar
1 avdelning med 14 platser för 2-4-åringar
1 avdelning med 14 platser för 1-3-åringar
Antal inskrivna barn 31.12 var 71 barn

	2020	2021	2022 Budget	2022
Beläggingsprocent jan-maj				
Mulle, 1-3 år	57	69	75	66
Knyttet, 2-4 år	59	70	75	62
Skrållan, 3-6 år	59	71	75	66
Trulsa, 3-6 år	61	66	75	63
Adm. föreståndare	1,00	1,00	1,00	1,00
Pedagogisk personal	15,38	14,85	13,23	13,23
Köks- och städpersonal	2,65	2,65	2,65	2,65
Kostnad/närvarodag, euro	85,33	85,96	67,50	67,50
Avgifternas täckningsgrad, procent	12,00	10,78	10,67	10,67

**Österkulla daghem**

3 avdelningar med 21 platser för 3-6-åringar

1 avdelning med 14 platser för 1-3-åringar

1 avdelning med 16 platser för 1-3-åringar

Antal inskrivna barn 31.12 var 95 barn

	2020	2021	2022 Budget	2022
Beläggingsprocent jan-maj				
Blåkulla, 1-3 år	56	78	75	61
Minikulla, 1-3 år	65	64	75	60
Grönkulla, 3-6 år	65	76	75	70
Gulkulla, 3-6 år	59	77	75	71
Lilkulla, 3-6 år	57	74	75	68
Adm. föreståndare	1,00	1,00	1,00	1,00
Pedagogisk personal	17,88	16,56	16,52	16,52
Köks- och städpersonal	3,56	3,43	3,43	3,43
Kostnad/närvarodag, euro	78,17	80,57	62,39	62,39
Avgifternas täckningsgrad, procent	14,70	12,84	13,08	13,08

Sviby daghem

1 avdelning med 21 platser för 6-åringar, utökat till 25 platser under 2022

2 avdelningar med 21 platser för 3-5-åringar

1 avdelning med 16 platser för 1-3-åringar

1 avdelning med 14 platser för 1-3-åringar

Antal inskrivna barn 31.12 var 99 barn

	2020	2021	2022 Budget	2022
Beläggingsprocent jan-maj				
Topasen, 1-3 år	63	73	75	68
Rubinen, 1-3 år	64	72	75	70
Safiren, 3-5 år	53	73	75	71
Smaragden, 3-5 år	51	71	75	68
Diamanten, 6-åringar	59	73	75	69
Adm. föreståndare	1,00	1,00	1,00	1,00
Pedagogisk personal	23,29	23,49	17,79	17,79
Köks- och städpersonal	4,15	4,15	4,15	4,15
Kostnad/närvarodag, euro	84,16	89,81	67,71	67,71
Avgifternas täckningsgrad, procent	13,61	11,95	12,12	12,11

Vikingen

1 avdelning med 21 platser för 3-6-åringar

1 avdelning med 16 platser för 1-3-åringar

Antal inskrivna barn 31.12 var 37 barn

	2020	2021	2022 Budget	2022
Beläggingsprocent jan-maj				
Östan, 1-3 år	57	79	75	64
Västan, 1-3 år	40	74	75	69
Adm. föreståndare	0,52	0,52	0,52	0,52
Pedagogisk personal	7,00	9,00	7,00	7,00
Köks- och städpersonal	0,77	0,77	0,77	0,77
Kostnad/närvarodag, euro	127,01	104,31	69,21	69,21
Avgifternas täckningsgrad, procent	9,38	10,58	10,92	10,92



Den pedagogiska personalens antal varierar beroende på att antalet assistenter är olika från år till år. Dessutom utplaceras de extra barnskötarna på enheterna enligt behov inför varje verksamhetsår (0,52 och 0,65).

Familjedaghem

Anslaget avser en familjedagvårdare i eget hem och fyra familjedagvårdare i barnens hem.

Familjedaghem	2020	2021	2022 Budget	2022
Antal familjedaghem 31.12	1	1	3	1
Antal barn 31.12	1	2	6	2
Närvarodagar	126	42	480	49
Kostnad/närvarodag, euro	188,46	166,62	73,55	73,55
Avgifternas täckningsgrad, procent	0,00	0,00	2,83	3,87

Avgiftstäckningsgrad, procent	2020	2021	2022 Budget	2022
Daghem, familjedaghem	12,65	11,58	0,00	0,00

Lekparker

Kyrkoby lekpark	Antal platser	Närv.procent	Kostnad/dag, euro	Täckningsprocent
2020	25	64	32,86	10,38
2021	25	60	31,77	11,15
2022 Budget	25	60	-	12,76
2022	25	60	25,02	12,76
Gottby lekpark	Antal platser	Närv.procent	Kostnad/dag, euro	Täckningsprocent
2020	25	68	41,83	7,11
2021	25	61	31,05	11,39
2022 Budget	25	60	-	11,39
2022	25	60	16,49	11,39

Hemvårdsstöd

Stöd för vård av barn i hemmet	2020	2021	2022 Budget	2022
Mottagare totalt under året	171	173	155	167
Grunddel/grundläggande stöd 31.12	62	65	70	53
Utökat hemvårdsstöd 31.12	22	17	20	18
Syskontillägg 31.12	32	38	40	29
Tilläggsdel 31.12	23	20	25	17
Hemvårdsstöd för syskon 31.12	12	12	15	6
Flerbarnsförhöjning 31.12	1	1	3	3
Partiellt stöd 31.12	30	33	30	30



BIBLIOTEKS- OCH KULTURFÖRVALTNINGEN

BUDGETUPPFÖLJNING AV RAMEN FÖR BIBLIOTEKS- OCH KULTURVERKSAMHETEN

	Bokslut 2021	Budget 2022	Budget- ändring	Styrelsens disp medel	BUDGET 2022 efter ändringar	Bokslut 2022	Avvikelse efter ändringar
Externa:							
Inkomster	23 104,32	24 769,46	0,00	0,00	24 769,46	24 701,87	-67,59
Utgifter	-197 047,72	-208 914,00	0,00	0,00	-208 914,00	-209 850,36	-936,36
Nettoutg.	-173 943,40	-184 144,54	0,00	0,00	-184 144,54	-185 148,49	-1 003,95
Avskrivningar	-13 615,80	-18 902,47	0,00	0,00	-18 902,47	-16 248,49	2 653,98
Internt netto	-56 933,47	-49 001,15	0,00	0,00	-49 001,15	-49 054,52	-53,37
Netto	-244 492,67	-252 048,16	0,00	0,00	-252 048,16	-250 451,50	1 596,66

Ramen för biblioteks- och kulturverksamheten i 2022 överskreds med 1 000 euro.

Verksamhetsområde

- Biblioteksverksamhet
 - För skola och barnomsorg
 - För allmänheten
- Kulturverksamhet

PERSONAL	2020	2021	2022
Biblioteks- och kulturchef	1	1	1
Biblioteksbiträden	2,5	2,36	2,56

Under 2022 har den totala personalstyrkan varit 3,56.

Biblioteksverksamhet för allmänheten, skola och barnomsorg**Målsättningar biblioteksverksamhet för allmänhet, skola och barnomsorg**

- För allmänheten hålls biblioteket öppet i snitt minst 18 timmar per vecka.

Måluppföljning

- Biblioteket hölls öppet för skola 35 timmar i veckan och för allmänheten 19 timmar per vecka under 1.1 - 31.5 och 1.9 - 31.12.2022. Under skollovet på sommaren var kommunbibliotekets öppettider totalt 17 timmar per vecka.
- Jomala bibliotek började med meröppet-service under hösten 2021, 34 timmar i veckan. Erfarenheterna var mycket goda, och meröppet-servicen togs i bruk permanent under våren 2022. Meröppet har åldersgräns på 18 år och förutsätter användning av låne- och återlämningsautomat av låntagaren.



RELATIONSTAL	2020	2021	2022
Antal lån	43627	52378	51243
Lån per invånare	8,4	9,9	9,15
Antal böcker och andra medier	30 772	30 791	29 273

Infobladet

Infobladet sammanställdes under året av April kommunikation Ab, trycktes på Mariehamns tryckeri Ab och distribuerades till alla hushåll i Jomala kommun av Åland Post Ab. Koordinering, korrekturläsning, fördelning till institutioner och prenumeranter samt publicering på kommunens hemsida sköttes av biblioteksförvaltningen. Sammanlagt 11 nummer gavs ut 2022.

Kulturverksamheten

Under året 2022 arrangerades totalt 10 konstutställningar i bibliotekets utställningsutrymme. Det ordnades 9 träffar mellan publik och konstnärer, en konsert, en bokutgivning, en föreläsning och två 2 litterära träffar. I samarbete med Vikingaåsens skola och Hem och skola-föreningen ordnades en läskväll på biblioteket och i skolan för elever vid Vikingaåsen och deras föräldrar. Under 2022 koordinerade biblioteks- och kulturförvaltningen det landskapsfinansierade "Jomala firar Åland 100-projekt" där Jomala församling, Jomala bibliotek & kultur, Fritidsförvaltningen i Jomala, Träningsundervisningen vid KHS, Vikingaåsens skola och Södersunda skola medverkade. Kulturförvaltningen gav bidrag till midsommarfirandet vid Jomala kyrka/Oasen, till en konstutställning och till ett dansprojekt, den totala bidragssumman var 1000 euro.



FRITIDSFÖRVALTNINGEN

BUDGETUPPFÖLJNING AV RAMEN FÖR IDROTTS- OCH FRITIDSVERKSAMHETEN

	Bokslut 2021	Budget 2022	Budget- ändring	Styrelsens disp medel	Budget 2022 efter ändringar	Bokslut 2022	Avvikelse efter ändringar
Externa:							
Inkomster	137 354,21	159 721,46	0,00	0,00	159 721,46	159 600,46	-121,00
Utgifter	-569 219,62	-637 775,35	0,00	0,00	-637 775,35	-635 720,46	2 054,89
Nettoutg.	-431 865,41	-478 053,89	0,00	0,00	-478 053,89	-476 120,00	1 933,89
Avskrivningar	-113 934,88	-136 724,32	0,00	0,00	-136 724,32	-115 766,45	20 957,87
Internt netto	-162 415,98	-145 874,91	0,00	0,00	-145 874,91	-141 338,72	4 536,19
Netto	-708 216,27	-760 653,12	0,00	0,00	-760 653,12	-733 225,17	27 427,95

Ramen för fritidsförvaltningen visar på ett budgetöverskott om 1 934 euro. Förvaltningen har under året lagt stor vikt på maskinservice som varit eftersatt under pandemiåren. På grund av längre öppettider på helgerna har personalkostnaderna blivit högre än budgeterat både vad gäller Vikingahallen och Vikingavallen, sammanlagt ett underskott på 24 800 euro jämfört med budget. El- och bränslekostnaderna har också gått upp med 15 000 euro jämfört med budget. Intäkterna för Vikingahallen blev bättre än budgeterat, drygt 3 000 euro medan Vikingavallen på grund av isbränna inte kunde tas i bruk som vanligt i maj och var nästan 6 000 euro från budgetmålet. Även Vikingagårdens sporthall missade budgetmålet med nästan 9 000 euro, detta beror främst på att Vikingagårdens säsong är kortare än Vikingahallens, nästan två månader. Ungdomsverksamheten har ett samarbetsavtal med Mariehamns stad gällande Uncan och det har under 2022 blivit nästan dubbelt dyrare än budgeterat, alltså ett underskott på nästan 2 700 euro. Förvaltningen har trots ovanstående klarat av att balansera budgeten för 2022 genom att vissa planerade underhåll flyttats fram och andra omprioriteringar gjorts under året.

Personal	2020	2021	2022
Fritidschef	1	1	1
Idrottsanläggningskötare	3	3	3
Fritidsledare	1	1	1

Egen verksamhet

Året har till stor del återgått till det normala med tanke på pandemin. Under 2022 har det i Vikingahallen och Vikingagården varit mer eller mindre fullbokat från måndag till torsdag kvällstid och även bra bokat på lördag-söndag i samband med volleyboll- och innebandymatcher. Under året är förstås JIK:s breda idrottsverksamhet, både ute och inne, den verksamhet som hyr kommunens alla idrottsanläggningar.

Förvaltningen har förbättrat skid- och motionsbanan genom att renovera cirka 270 meter.

Prestationstal	2020	2021	2022
Antal besök	46 950	55 287	59 467



Det finns ett mörkertal i antalet besökare eftersom man med dagens förutsättningar inte har möjlighet att föra statistik på alla som besöker motionsspåret, gymmet, hinderbanan, pulkbacken och skidspåret.

Verksamhetsunderstöd

I dagsläget deltar cirka 400 aktiva barn och ungdomar kontinuerligt i Jomala IK:s verksamhet. Verksamhetsformer som bedrivs är fotboll, volleyboll, friidrott, orientering, innebandy, skidåkning och Idrott för alla. Föreningen beviljades verksamhetsunderstöd avsett för barn- och ungdomsverksamhet. FBC Åland-innebandy inledde sin tränings- och matchverksamhet i kommunens inomhusanläggningar under året, och beviljades verksamhetsunderstöd avsett för barn- och ungdomsverksamhet.

Ungdomsbidrag beviljades också Ålands 4H-distrikt, Folkhälsan i Jomala och Hembygdens vänner.

Fritidsledarens verksamhet

Verksamheten bedrivs av kommunens fritidsledare med hjälp av timanställd ungdomsledare. Under 2022 har fritidsförvaltningen fortsatt samarbetet med Hembygdens vänner och haft ungdomsverksamhet på Frideborg en gång i veckan. Ungdomar som väljer att besöka Mariehamns fritidsgårdar får gårdskort subventionerat till fullo av Jomala kommun. Samarbetet med fritidsledarna på Åland fortsätter med gemensamma evenemang, likaså samarbetet med kommunens lågstadieskolor samt KHS. Ibruktage av ungdomslokalen i nya Vikingagården har bidragit till mycket fler besökare än vad annars varit fallet vilket tydligt syns i besöksstatistiken.

Prestationstal	2020	2021	2022
Antal besök	2 866	4 728	3 981

Övrigt

Fritidsförvaltningen har tillsammans med Ålands Skid- och Skidskyttecenter Ab ett fortlöpande avtal gällande skidbanornas skötsel, underhåll och preparering av underlaget. Fritidsförvaltningen assisterar även med pistning och spårning samt säljer skidkort på Vikingahallen. Kommunen erlägger årligen ett av parterna överenskommet driftsunderstöd. Avtalet medför bland annat att kommunens daghem, skolor och ungdomar under 17 år kostnadsfritt får skida på alla slingor som finns tillgängliga. Dessutom kan kommuninvånare utan ersättning låna skidutrustning från Vikingahallen. Skidbolaget har under året haft ett rejält uppsving i sålda skidkort med tanke på den goda vintern i början av året och i slutet av året med gynnsamma förhållanden för att producera konstsnö.



SAMHÄLLSTJÄNSTER

RÄDDNINGSFÖRVALTNINGEN

BUDGETUPPFÖLJNING AV RAMEN FÖR BRAND- OCH RÄDDNINGSVÄSENDET

	Bokslut 2021	Budget 2022	Budget- ändring	Styrelsens disp medel	Budget 2022 efter ändringar	Bokslut 2022	Avvikelse efter ändringar
Externa:							
Inkomster	353 291,92	358 355,00	0,00	0,00	358 355,00	389 963,68	31 608,68
Utgifter	-517 642,97	-540 398,00	0,00	0,00	-540 398,00	-585 131,83	-44 733,83
Nettoutg.	-164 351,05	-182 043,00	0,00	0,00	-182 043,00	-195 168,15	-13 125,15
Avskrivningar	-76 751,28	-80 312,14	0,00	0,00	-80 312,14	-76 630,92	3 681,22
Internt netto	-52 425,31	-55 049,75	0,00	0,00	-55 049,75	-55 943,78	-894,03
Netto	-293 527,64	-317 404,89	0,00	0,00	-317 404,89	-327 742,85	-10 337,96

Ramen för brand- och räddningsväsendet visar en överskridning om 13 125 euro. Detta har sin grund i att avgiftsintäkterna från kommunens byggnadsinspektion varit mindre än budgeterat samt att värmekostnaderna för brandstationerna har varit högre än beräknat. I övrigt har mindre avvikelser hanterats inom ram.

Den gemensamma räddningsnämnden har under 2022 haft följande sammansättning:

Ordförande:	Aller Kristian, Jomala
Vice ordförande:	Sjögren Fanny, Vårdö
Ledamöter:	Berndtsson Krister, Geta
	Björnhuvud Karl-Fredrik, Eckerö
	Engman Caroline, Hammarland
	Göstas Ralf, Sund
	Karlsson Simon, Saltvik
	Lillie Alexandra, Lumparland
	Wikström-Nordberg Carola, Finström

Räddningschefen är föredragande och sekreterare i nämnden. Den gemensamma räddningsnämnden handhar och ansvarar för ärenden som berör brand- och befolkningsskyddet i de 9 avtalskommunerna med Jomala kommun som huvudman. Nämnden har sammanträtt 6 gånger och tagit beslut i 53 ärenden. Ansvarig för verksamhetsområdet är räddningschefen.



Jomala kommuns andel av tjänstemännens kostnader:

Personal	2022
Tjänstemän	37,02 % 1)
Bfs chef	2)
Sotare	Enligt avtal 3)
Bfs inspektör	Byggnads- och miljöinspektör 4)

- 1) Jomala kommuns andel av tjänstemännens kostnader (räddningschef, brandinspektör och brandmästare). Tjänsterna är gemensamma för räddningsområde Ålands landskommuner.
- 2) Ingår i det gemensamma räddningsområdet som en koordinerande del. Respektive kommun ska tillhandahålla en befolkningsskyddsinspektör eller motsvarande kontaktperson.
- 3) Den gemensamma räddningsnämnden har ingått avtal med privat entreprenör för sotningen i Jomala.
- 4) Byggnads- och miljöinspektören är även befolkningsskyddsinspektör i Jomala kommun.

Brand- och räddningsväsende

Målsättning

- Revidering av servicenivå.
- Revidering av beredskapsplan.
- Övergripande plan över kommunens fastigheter och förslag till plan för avbrottsfri kraft och säkerställning av värmeproduktion.
- Fortgå med utvecklandet av materiel för mark- och terrängbrand.

Måluppföljning

- Beslut av servicenivå 2022-2025 verkställt.
- Revidering av beredskapsplan, allmän del verkställd.
- Förslag av plan till avbrottsfri kraft i kommunens fastigheter verkställd.
- Materiel för mark- och terrängbrand verkställt inom ramen för budget.

Sotnings- och brandsyneverksamheten

Tjänstemännen utför syner i samband med nybyggnad och biträder byggnadsinspektörerna vid kanalsyner, ibruktagningssyner och slutsyner. Ritningsgranskning av inlämnade ritningar för bygglov utförs av räddningsförvaltningens tjänstemän samt rådgivning till allmänhet och byggnadsinspektionerna i respektive avtalskommun.

	Eck	Eck	Fi	Fi	Ge	Ge	Ha	Ha	Jo	Jo	Lu	Lu	Sa	Sa	Su	Su	V	V	Totalt	Totalt
	2022	2021	2022	2021	2022	2021	2022	2021	2022	2021	2022	2021	2022	2021	2022	2021	2022	2021	2022	2021
Brandsyn	3	9	14	14	2	2	11	12	27	24	2	3	4	3	4	4	1	2	68	73
Byggsyner	61	25	57	52	34	36	26	32	131	102	14	9	39	41	20	19	13	15	395	331
Sotningar	197	218	270	291	110	87	249	246	418	443	55	34	174	134	71	101	73	54	1617	1608
Övriga	10	5	20	28	5	4	8	2	38	29	3	2	7	13	11	10	4	1	106	94
Sammanställning brandsyneobjekt 2021																			Summa	Antal/ År
1-års objekt	6		16		2		4		21		3		9		4		1		66	66
2-års objekt	5		7		3		3		16		2		4		5		5		50	25
3-års objekt	22		26		8		16		64		10		15		16		12		189	63
Stugbyar	21		6		4		10		4		1		4		5		2		57	57
Flerbostadsobjekt	7		40		8		25		59		3		19		8		3		172	34,4
Gränsfall	26		65		14		41		91		7		41		27		6		318	106
Uthyrningsstugor	37		22		9		13		24		2		18		13		4		142	28,4
Totalt	124		182		48		112		279		28		110		78		33		994	379,8

En syneintervall enligt räddningsförordningen (§§ 40-41 2006:111) för landskapet Åland kan vara 1,2,3, eller 5-årig. Till rubriken "gränsfall" i tabellen ovan hör bl.a. lantbruk och mindre enskilda firmor. Dessa syner har varit nedprioriterade och enbart synats i samband med ny-, till- och ombyggnader. Större djurstall bör prioriteras men har inte utförts på grund av tids- och resursbrist. I denna kategori föreligger det även ett behov för översyn av brandsyneföreskrifterna där man även bör väga in samhällsnyttan med att lägga resurser på mindre verksamheter utan anställda.

**Räddningstjänstuppdrag i avtalskommunerna under verksamhetsåret 2022**

Prestations och relationstal	Budget 2022	Utfall 2022
Eckerö	20	18
Finström	29	27
Geta	4	7
Hammarland	18	20
Jomala	55	82
Lumparland	4	3
Saltvik	27	26
Sund	10	16
Vårdö	4	4
Totalt	171	203

Verksamheten under året

Vid ingången av verksamhetsåret var landskapet Åland åter tillbaka i den så kallade spridningsfasen gällande pandemin. I förebyggande syfte och för att underlätta ett eventuellt behov av smittspårning uppmanades kårerna föra loggbok över besök vid brandstationerna samt händelseuppdrag. Vid en kortare tidsperiod begränsades åter all aktivitet på brandstationerna bortsett hanteringen av uppdrag. Situationen förbättrades relativt snabbt, restriktioner och rekommendationer upphörde och den 18.3.2022 kunde den sista kontinuerliga informationen i ärendet delges kårerna.

För information och utbildning kan utöver sedvanlig förekommande verksamhet nämnas att räddningsområdet kunde arrangera och förlägga en svenskspråkig kurs för automatiska släckningsanläggningar på Åland.

Kommunens avtalsbrandkårer Jomala FBK och Gottby FBK har också under verksamhetsåret givit bistånd till andra kommuner vid händelser.

**SAMHÄLLSTJÄNSTER OCH ÖVRIGA TJÄNSTER****BUDGETUPPFÖLJNING AV RAMEN FÖR TEKNISKA FÖRVALTNINGEN**

Ramen omfattar förvaltning, kollektivtrafik samt underhåll av vägar, parker och byggnader.

	Bokslut 2021	Budget 2022	Budget- ändring	Styrelsens disp medel	Budget 2022 efter ändringar	Bokslut 2022	Avvikelse efter ändringar
Externa:							
Inkomster	163 598,63	98 618,51	0,00	0,00	98 618,51	179 944,23	81 325,72
Utgifter	-1 549 551,57	-1 227 311,84	-50 000,00	0,00	-1 277 311,84	-1 679 005,88	-401 694,04
Nettoutg.	-1 385 952,94	-1 128 693,33	-50 000,00	0,00	-1 178 693,33	-1 499 061,65	-320 368,32
Avskrivningar	-902 539,40	-992 699,24	0,00	0,00	-992 699,24	-887 437,22	105 262,02
Internt netto	958 176,40	1 070 244,11	0,00	0,00	1 070 244,11	1 124 034,00	53 789,89
Netto	-1 330 315,94	-1 051 148,46	-50 000,00	0,00	-1 101 148,46	-1 262 464,87	-161 316,41

Ramen för tekniska förvaltningen visar på ett budgetunderskott om 320 368 euro. Underskottet beror på höga plognings- och underhållskostnader av vägar, gator och gc-leder, ökade underhållskostnader av byggnader, områden och maskiner vid kommunens fastigheter, samt lagstadgat underhåll. Generellt har även el, renhållning och värmekostnader ökat.

Personal	2020	2021	2022
Teknisk chef	1	1	1
Kommuntekniker	1	1	1
Byråsekreterare	1	1	1
VA-tekniker	0	1	1
Servicemän	6	6	7
Städtjänst	1	1	1

Avfallshantering

Handhas av Kommunalförbundet för Ålands Miljöservice (Mise).

Förvaltning av vägar och parker, kollektivtrafik och jord- och lantbrukslägenheter

Prestationstal	2020	2021	2022
Kommunalavvägarnas längd, meter	43 872	43 872	43 872
Varav ytbelagda	31 285	31 285	31 285
Kommunalvägskostnad, euro/km	1 020	941	1 855
Gatornas längd, meter	24 759	24 759	24 759
kostnad, euro/km	1 827	3 348	3 836
GC-ledernas längd, meter	15 069	16 656	16 656
kostnad, euro/km	1 763	1 981	2 141
Privata infarter som plogas, st	360	360	341

Kommunalvägar, gator och GC-leder,

Normala underhållsåtgärder utfördes under 2022

Plogning av privata vägar

Kostnaden för plogning av privata vägar/infarter gav ett minusresultat på 26 794 euro 2022. Kommunen gjorde 2021 ett minusresultat på 11 334 euro. Plogningstaxan baserar sig på en treårsperiod.

Vägbelysning

Vägbelysningen styrs av astronomiskt ur. Vägbelysning är i drift mån-tors kl. 06.00-24.00 och fre-lör kl. 06.00-01.00 i hela kommunen.

Kollektivtrafik

Kommunen upprätthåller en busstur på fredagar, Mariehamn - östra Jomala, vilken främst betjänar skolelever som slutar skolan tidigare på fredagar.

Parker och allmänna områden

Mindre underhåll på grund av resursbrist inom övriga områden. De allmänna badstränderna på Småholma, Solberget och Möskatan förses sommartid med toaletter och avfallskärl.

Lekparker

Totalt finns idag 16 lekparker i kommunen.

Byggnader och lokaler

Under detta ansvarsområde budgeteras de fastigheter som används av förvaltningen eller som används av flera enheter. Verksamheterna debiteras hyra för utnyttjade utrymmen. Den interna hyran är satt till självkostnadspris. I budgeten har upptagits anslag för årliga driftskostnader för fastigheterna. Större renoveringar och investeringar har upptagits i investeringsdelen.

Fastigheternas utfall	2020	2021	Budget	2022
Externa intäkter	128 749,40	131 090,60	128 242,51	145 444,44
Externa kostnader	-934 006,21	-1 010 798,85	-889 932,84	-1 049 831,49
Summa	-805 256,81	-879 708,25	-761 690,33	-904 387,05
Interna intäkter	1 706 337,50	1 503 384,19	1 649 371,00	1 647 748,00
Interna kostnader	-423 083,83	-408 232,87	-408 818,14	-374 256,24
Summa	1 283 253,67	1 095 151,32	1 240 552,86	1 273 491,76
Avskrivningar	-496 406,64	-633 238,24	-495 069,22	-620 776,52
TOTALT	-18 409,78	-417 795,17	-16 206,69	-251 671,81

Under 2022 ökade de externa kostnaderna jämfört med 2021 p.g.a. förändring i ökade underhållskostnader samt stigande priser för el., renhållning och värme. Fastigheterna kostnader för underhåll, el, renhållning och värme ökade med 150 000 euro mer än beräknat p.g.a. tillfälliga händelser som krävt underhållsinsatser samt prisökning p.g.a. inflation.

**AFFÄRSVERKSAMHETEN**

VATTEN- OCH AVLOPPSVERKET

BUDGETUPPFÖLJNING AV RAMEN FÖR VATTEN- OCH AVLOPPSVERKET:

	Bokslut 2021	Budget 2022	Budget- ändring	Styrelsens Disp medel	Budget 2022 efter ändringar	Bokslut 2022	Avvikelse efter ändringar
Externa:							
Inkomster	1 282 602,74	1 263 003,00	0,00	0,00	1 263 003,00	1 276 238,05	13 235,05
Utgifter	-983 476,16	-1 078 679,00	0,00	0,00	-1 078 679,00	-1 127 254,42	-48 575,42
Nettoutg.	299 126,58	184 324,00	0,00	0,00	184 324,00	148 983,63	-35 340,37
Avskrivningar	-144 602,57	-200 592,20	0,00	0,00	-200 592,20	-144 294,54	56 297,66
Internt netto	-48 409,20	-84 924,24	0,00	0,00	-84 924,24	-50 746,45	34 177,79
Netto	106 114,81	-101 192,44	0,00	0,00	-101 192,44	-46 057,36	55 135,08

Ramen för Affärsverksamheten visar på ett budgetunderskott om 35 340 euro. Underhålls-, renhållnings- och elkostnader har varit högre än budgeterat.

Relationstal	2020	2021	2022
Vattenverket			
Antal abonnenter	2 191	2 241	2 276
Såld vattenmängd, m ³	322.396	343 762	336 207
Inköpt vattenmängd, m ³	420 539	449 518	478 289
Spillprocent	21,2	21,5	26,9
Vattenpris, exkl. moms	1,51	1,56	1,59
Avloppsverket			
Antal anslutna abonnenter	1 138	1 179	1 203
Debiterad avloppsvattenmängd, m ³	219 728	225 080	217 683
Avloppsvattenpris, exkl. moms	2,64	2,75	2,81

Under 2022 har 35 nya abonnenter anslutits till kommunens vattenverk och 24 till avloppsverket.

**BUDGETUPPFÖLJNING AV RAMEN FÖR BYGGFÖRVALTNINGEN**

Ramen omfattar byggnämnden, byggnadstillsyn och miljötillsyn.

	Bokslut 2021	Budget 2022	Budget- ändring	Styrelsens disp medel	Budget 2022 efter ändringar	Bokslut 2022	Avvikelse efter ändringar
Externa:							
Inkomster	113 600,85	100 715,20	0,00	0,00	100 715,20	77 679,97	-23 035,23
Utgifter	-147 802,68	-183 875,21	0,00	0,00	-183 875,21	-170 143,91	13 731,30
Nettoutg.	-34 201,83	-83 160,01	0,00	0,00	-83 160,01	-92 463,94	-9 303,93
Avskrivningar	0,00	0,00	0,00	0,00	0,00	0,00	0,00
Internt netto	-12 068,48	-15 259,00	0,00	0,00	-15 259,00	-14 723,00	536,00
Netto	-46 270,31	-98 419,01	0,00	0,00	-98 419,01	-107 186,94	-8 767,93

Ramen för byggförvaltningen visar på ett budgetunderskott om 9 304 euro. Anledningen till resultatet är att det inte kommit in bygglovsansökningar i den utsträckning som förväntats.

Byggnämnden har under 2022 haft följande sammansättning:

Ordförande:	Jansson Dennis
Vice ordförande:	Klingberg Dick
Ledamöter:	Stenroos Fredrica
	Johansson Jeanette
	Skogberg Ann
	Sjölund Jani
	Sederström Dick

Kommunstyrelsens representant: Blomqvist Susanne

Föredragande och sekr.: Dannström Guy, byggnads- och miljöinspektör

Personal	2020	2021	2022
Byggnads- och miljöinspektör	1	1	1
Byggnadsinspektör	0,5	1	1
Byråsekreterare	0,5	0,5	0,5

Arbetet med byggnadsordningen har avslutats och den blev antagen av fullmäktige 17.5.2022 § 21.



Byggnadstillsyn

Bygglövsärenden har behandlats löpande. Fortlöpande information och sakkunskap gällande byggnadstillsyn och miljöinspektion har givits till kommuninvånare, främst vid handläggning av bygglövsärenden.

Prestationstal	2020	2021	2022
Antal beviljade bygglov	126	144	124
varav egnahemshus	19	33	24
Flerbostadshus	12	7	12
fritidshus	2	2	2
Nettokostnad/Tillstånd	373	194	194
Antal syner	327	322	345

Antalet beviljade bygglov för nybyggnation av egnahemshus var 24 stycken varav parhus 7 st. Flerbostadshus 12 stycken (vilket tillsammans utgör totalt 36 stycken nya bostäder). Antalet beviljade bygglov för nybyggnation av byggnader för arbetsplatser var 3 stycken. Mängden byggnationen i kommunen har under 2022 varit under medel. Totala antalet beviljade tillstånd har varit 179 stycken och av dessa rör 110 stycken byggnader med totalt i 16 535 m² våningsyta. Av beviljade tillstånd har 99 skett på tjänstemannanivå. Totalt har 101 paragrafer behandlats i nämnden under året fördelat på 11 sammanträden.

Miljötillsyn

Prestationstal	2020	2021	2022
Antal beviljade avloppstillstånd	15	16	9

**1.8.4. Investeringsdelens utfall**

Beloppen i tabellerna nedan anges i tusental.

Total användning av budgetmedel 2022

Jomala kommun har totalt nettoinvesterat 1 516 364 euro under 2022. Totalbudget för året var 8 724 622 euro, varav 4 000 392 euro överfördes från 2021 och 542 000 euro var beviljade tilläggsmedel under 2022. Årets utfall har blivit lägre än budgeterat på grund av att investeringsbudgeten består av några stora projekt vars projekttid sträcker sig över flera, bl.a. daghem på Möckelö Strand och om- och tillbyggnad av Vikingaåsens skola.

CENTRALFÖRVALTNINGEN**Markköp**

81101	Total budget	Använt totalt	Använt tidigare år	Årets budget	Budget förändr.	Budget efter förändring	Årets utfall	Avvikelse årets budget
Utgift	0	-36	0	0	0	0	-36	-36
Inkomst	0	0	0	0	0	0	0	0
Nettoutgift	0	-36	0	0	0	0	-36	-36

Utfallet handlar om en inlösnings av parkområde genom expropriationsnämndens beslut 6.9.2022 och har inte tilldelats några budgetmedel.

IT investeringar centralförvaltningen

81301	Total budget	Använt totalt	Använt tidigare år	Årets budget	Budget förändr.	Budget efter förändring	Årets utfall	Avvikelse årets budget
Utgift	-11	-9	0	-11	0	-11	-9	1
Inkomst	0	0	0	0	0	0	0	0
Nettoutgift	-11	-9	0	-11	0	-11	-9	1

IT-investeringar i form av inköp av datorer verkställdes enligt plan.

Kommunens ERP-investeringar

81302	Total budget	Använt totalt	Använt tidigare år	Årets budget	Budget förändr.	Budget efter förändring	Årets utfall	Avvikelse årets budget
Utgift	-200	-241	-219	0	-149	-149	-22	126
Inkomst	0	168	168	0	0	0	0	0
Nettoutgift	-200	-74	-51	0	-149	-149	-22	126

Anslaget avser upphandling, inköp och implementering av ett nytt ekonomisystem samt lönesystem. Ekonomisystemsprojektet kommer fortlöpa under 2022 och outnyttjade budgetmedel överflyttas till 2022.

Bil till hemvården

82201	Total budget	Använt totalt	Använt tidigare år	Årets budget	Budget förändr.	Budget efter förändring	Årets utfall	Avvikelse årets budget
Utgift	-80	0	0	-80	0	-80	0	80
Inkomst	0	0	0	0	0	0	0	0
Nettoutgift	-80	0	0	-80	0	-80	0	80

Anslaget avser anskaffning av två ersättande tjänstebilar till hemvården vilka är upphandlade och väntas bli levererade under våren 2023.

**SKOLFÖRVALTNINGEN***Inventarier till daghem*

82202	Total budget	Använt totalt	Använt tidigare år	Årets budget	Budget förändr.	Budget efter förändring	Årets utfall	Avvikelse årets budget
Utgift	-25	-21	0	0	-25	-25	-21	4
Inkomst	0	0	0	0	0	0	0	0
Nettoutgift	-25	-21	0	0	-25	-25	-21	4

Anslaget avser förstagångsinventarier till den nya modulen och avdelningen Kotten och planeras vara färdigställt i maj 2023.

Vikingåsens skola, inventarier och IT

83301	Total budget	Använt totalt	Använt tidigare år	Årets budget	Budget förändr.	Budget efter förändring	Årets utfall	Avvikelse årets budget
Utgift	-54	-25	0	-54	0	-54	-25	29
Inkomst	0	0	0	0	0	0	0	0
Nettoutgift	-54	-25	0	-54	0	-54	-25	29

Utfallet avser uppdateringar och nyanskaffningar i enlighet med skolans IKT-plan. På grund av fördröjda leveranser slutförs de sista anskaffningarna under första kvaralet 2023.

Södersunda skola, inventarier och IT

83302	Total budget	Använt totalt	Använt tidigare år	Årets budget	Budget förändr.	Budget efter förändring	Årets utfall	Avvikelse årets budget
Utgift	-20	-17	0	-20	0	-20	-17	3
Inkomst	0	0	0	0	0	0	0	0
Nettoutgift	-20	-17	0	-20	0	-20	-17	3

Utfallet avser uppdateringar och nyanskaffningar i enlighet med skolans IKT-plan.

BIBLIOTEKSFÖRVALTNINGEN*Biblioteket, inventarier*

84201	Total budget	Använt totalt	Använt tidigare år	Årets budget	Budget förändr.	Budget efter förändring	Årets utfall	Avvikelse årets budget
Utgift	-48	-43	-41	0	-7	-7	-2	5
Inkomst	0	0	0	0	0	0	0	0
Nettoutgift	-48	-43	-41	0	-7	-7	-2	5

Utfallet avser inventarier till bibliotekets nya lokaler in Vikingagården.

FRITIDSFÖRVALTNINGEN*Maskiner och inventarier*

85108	Total budget	Använt totalt	Använt tidigare år	Årets budget	Budget förändr.	Budget efter förändring	Årets utfall	Avvikelse årets budget
Utgift	-10	-9	0	-10	0	-10	-9	1
Inkomst	0	0	0	0	0	0	0	0
Nettoutgift	-10	-9	0	-10	0	-10	-9	1

Utfallet avser anskaffning av bevattningsanläggning och gräsklippare.

**Varmförråd**

85112	Total budget	Använt totalt	Använt tidigare år	Årets budget	Budget förändr.	Budget efter förändring	Årets utfall	Avvikelse årets budget
Utgift	-222	-49	-4	0	-218	-218	-45	173
Inkomst	0	0	0	0	0	0	0	0
Nettoutgift	-222	-49	-4	0	-218	-218	-45	173

Projektet har utökats till ett varmförråd med oljeavskiljare och tilldelats tilläggsmedel om 42 000 euro enligt beslut KFG § 34/21.6.2022. Projektet beräknas vara färdigställt under maj 2023.

TEKNISKA FÖRVALTNINGEN**Byggnader och lokaler****Samlingshuset**

86112	Total budget	Använt totalt	Använt tidigare år	Årets budget	Budget förändr.	Budget efter förändring	Årets utfall	Avvikelse årets budget
Utgift	-6 150	-5 224	-5 186	0	-179	-179	-38	141
Inkomst	0	854	387	0	0	0	467	467
Nettoutgift	-6 150	-4 370	-4 799	0	-179	-179	429	608

Fastigheten färdigställes och togs i bruk i augusti 2020 men processen fortgår med anledning av att kontraktet med ansvarig entreprenör hävdes. Utfallet avser återbetalning av byggfärdiga garantier.

Rönngården, fastighetsförbättring

86113	Total budget	Använt totalt	Använt tidigare år	Årets budget	Budget förändr.	Budget efter förändring	Årets utfall	Avvikelse årets budget
Utgift	-50	-9	-9	0	-41	-41	-1	41
Inkomst	0	0	0	0	0	0	0	0
Nettoutgift	-50	-9	-9	0	-41	-41	-1	41

Utfallet avser planeringskostnader för ett effektiviserat serviceboende. Kommittén pausad.

Diamanten, fastighetsförbättring

86114	Total budget	Använt totalt	Använt tidigare år	Årets budget	Budget förändr.	Budget efter förändring	Årets utfall	Avvikelse årets budget
Utgift	-77	-70	-58	-5	-13	-18	-11	7
Inkomst	0	0	0	0	0	0	0	0
Nettoutgift	-77	-70	-58	-5	-13	-18	-11	7

Utfallet avser utbyte av dörr och anpassning av skiljevägg samt gårdsstaket.

Kommunkansliet, fastighetsförbättring

86115	Total budget	Använt totalt	Använt tidigare år	Årets budget	Budget förändr.	Budget efter förändring	Årets utfall	Avvikelse årets budget
Utgift	-207	-180	-179	-20	-9	-29	-1	28
Inkomst	0	0	0	0	0	0	0	0
Nettoutgift	-207	-180	-179	-20	-9	-29	-1	28

Utfallet avser planering för ombyggnad av ventilation.

**Trollsländan, fastighetsförbättring**

86116	Total budget	Använt totalt	Använt tidigare år	Årets budget	Budget förändr.	Budget efter förändring	Årets utfall	Avvikelse årets budget
Utgift	-43	-34	-34	0	-9	-9	0	9
Inkomst	0	0	0	0	0	0	0	0
Nettoutgift	-43	-34	-34	0	-9	-9	0	9

Utfallet avser dokumentation av tidigare arbeten.

Södersunda, fastighetsförbättring

86117	Total budget	Använt totalt	Använt tidigare år	Årets budget	Budget förändr.	Budget efter förändring	Årets utfall	Avvikelse årets budget
Utgift	-40	-20	0	-40	0	-40	-20	20
Inkomst	0	0	0	0	0	0	0	0
Nettoutgift	-40	-20	0	-40	0	-40	-20	20

Utfallet avser ny farstukvist, trappa samt ytrenovering och förbättrad belysning.

Vikingaåsen fastighetsförbättring

86118	Total budget	Använt totalt	Använt tidigare år	Årets budget	Budget förändr.	Budget efter förändring	Årets utfall	Avvikelse årets budget
Utgift	-3 120	-796	-72	0	-2 048	-2 048	-724	1 324
Inkomst	1 000	0	0	0	0	0	0	0
Nettoutgift	-2 120	-796	-72	0	-2 048	-2 048	-724	1 324

Utfallet avser om- och tillbyggnad av Vikingaåsens skola

Projektering daghem, Möckelö Strand

86119	Total budget	Använt totalt	Använt tidigare år	Årets budget	Budget förändr.	Budget efter förändring	Årets utfall	Avvikelse årets budget
Utgift	-3 090	-16	-3	-3 000	-87	-3 087	-13	3 074
Inkomst	0	0	0	0	0	0	0	0
Nettoutgift	-3 090	-16	-3	-3 000	-87	-3 087	-13	3 074

Utfallet avser planeringskostnader för ett daghem i Möckelö Strand.

Inköp av modul

86129	Total budget	Använt totalt	Använt tidigare år	Årets budget	Budget förändr.	Budget efter förändring	Årets utfall	Avvikelse årets budget
Utgift	-475	-413	0	0	-475	-475	-413	62
Inkomst	0	0	0	0	0	0	0	0
Nettoutgift	-475	-413	0	0	-475	-475	-413	62

Utfallet avser inköp av modul. Gårdsarbeten kvarstår och outnyttjade medel överflyttas till 2023.

Gottby daghem, redskap och inventarier

86144	Total budget	Använt totalt	Använt tidigare år	Årets budget	Budget förändr.	Budget efter förändring	Årets utfall	Avvikelse årets budget
Utgift	-4	0	0	-4	0	-4	0	4
Inkomst	0	0	0	0	0	0	0	0
Nettoutgift	-4	0	0	-4	0	-4	0	4

Utfallet avser lekredskap och gårdsinventarier.

**Överby daghem, redskap och inventarier**

86145	Total budget	Använt totalt	Använt tidigare år	Årets budget	Budget förändr.	Budget efter förändring	Årets utfall	Avvikelse årets budget
Utgift	-13	-9	0	-13	0	-13	-9	4
Inkomst	0	0	0	0	0	0	0	0
Nettoutgift	-13	-9	0	-13	0	-13	-9	4

Utfallet avser lekredskap och gårdsinventarier.

Trollsländan, redskap och inventarier

86146	Total budget	Använt totalt	Använt tidigare år	Årets budget	Budget förändr.	Budget efter förändring	Årets utfall	Avvikelse årets budget
Utgift	-3	0	0	-3	0	-3	0	3
Inkomst	0	0	0	0	0	0	0	0
Nettoutgift	-3	0	0	-3	0	-3	0	3

Utfallet avser lekredskap och gårdsinventarier.

Safiren, redskap och inventarier

86147	Total budget	Använt totalt	Använt tidigare år	Årets budget	Budget förändr.	Budget efter förändring	Årets utfall	Avvikelse årets budget
Utgift	-19	-19	0	-19	0	-19	-19	0
Inkomst	0	0	0	0	0	0	0	0
Nettoutgift	-19	-19	0	-19	0	-19	-19	0

Utfallet avser anläggande av nytt staket samt lekredskap och gårdsinventarier.

Rubinen, redskap och inventarier

86148	Total budget	Använt totalt	Använt tidigare år	Årets budget	Budget förändr.	Budget efter förändring	Årets utfall	Avvikelse årets budget
Utgift	-19	-18	-8	-10	-1	-11	-10	1
Inkomst	0	0	0	0	0	0	0	0
Nettoutgift	-19	-18	-8	-10	-1	-11	-10	1

Utfallet avser anläggande av nytt staket samt lekredskap och gårdsinventarier.

Verkstad/Förvaringshall

86150	Total budget	Använt totalt	Använt tidigare år	Årets budget	Budget förändr.	Budget efter förändring	Årets utfall	Avvikelse årets budget
Utgift	-15	-1	-1	0	-14	-14	0	14
Inkomst	0	0	0	0	0	0	0	0
Nettoutgift	-15	-1	-1	0	-14	-14	0	14

Projektet avser planering av en verkstad och förvaringshall. Outnyttjade budgetmedel överflyttas till 2023.

Solcellspaneler

86151	Total budget	Använt totalt	Använt tidigare år	Årets budget	Budget förändr.	Budget efter förändring	Årets utfall	Avvikelse årets budget
Utgift	-25	-22	0	-25	0	-25	-22	3
Inkomst	0	0	0	0	0	0	0	0
Nettoutgift	-25	-22	0	-25	0	-25	-22	3

Utfallet avser solceller vid Sviby daghem.

**Kyrkoby lekpark, redskap och inventarier**

86154	Total budget	Använt totalt	Använt tidigare år	Årets budget	Budget förändr.	Budget efter förändring	Årets utfall	Avvikelse årets budget
Utgift	-15	-12	0	-15	0	-15	-12	3
Inkomst	0	0	0	0	0	0	0	0
Nettoutgift	-15	-12	0	-15	0	-15	-12	3

Utfallet avser lekredskap och gårdsinventarier.

Kommunalvägar**Sandbacksvägen**

86209	Total budget	Använt totalt	Använt tidigare år	Årets budget	Budget förändr.	Budget efter förändring	Årets utfall	Avvikelse årets budget
Utgift	-20	0	0	0	-20	-20	0	20
Inkomst	0	0	0	0	0	0	0	0
Nettoutgift	-20	0	0	0	-20	-20	0	20

Utfallet avser icke utförd vägförriktning. Outnyttjade budgetmedel överflyttas till 2023.

Torpvägen

86217	Total budget	Använt totalt	Använt tidigare år	Årets budget	Budget förändr.	Budget efter förändring	Årets utfall	Avvikelse årets budget
Utgift	-167	-159	0	-167	0	-167	-159	8
Inkomst	0	0	0	0	0	0	0	0
Nettoutgift	-167	-159	0	-167	0	-167	-159	8

Utfallet avser stabiliseringsfräsning av väg.

Mjöldahlsvägen

86222	Total budget	Använt totalt	Använt tidigare år	Årets budget	Budget förändr.	Budget efter förändring	Årets utfall	Avvikelse årets budget
Utgift	-99	-103	0	-99	0	-99	-103	-4
Inkomst	0	0	0	0	0	0	0	0
Nettoutgift	-99	-103	0	-99	0	-99	-103	-4

Utfallet avser stabiliseringsfräsning av väg. Anslaget överskrider med 3 900 euro p.g.a. tilläggssarbete för anpassning av infarterna måste göras.

Postgårdsvägen

86223	Total budget	Använt totalt	Använt tidigare år	Årets budget	Budget förändr.	Budget efter förändring	Årets utfall	Avvikelse årets budget
Utgift	-71	0	0	-71	0	-71	0	71
Inkomst	0	0	0	0	0	0	0	0
Nettoutgift	-71	0	0	-71	0	-71	0	71

Investeringen har avbrutits med anledning av förlängd hållbarhet.

**Gator inom detaljplaner****Norra Bergshöjden, byggnadsplaneområde**

86316	Total budget	Använt totalt	Använt tidigare år	Årets budget	Budget förändr.	Budget efter förändring	Årets utfall	Avvikelse årets budget
Utgift	-13	-8	0	-13	0	-13	-8	5
Inkomst	0	0	0	0	0	0	0	0
Nettoutgift	-13	-8	0	-13	0	-13	-8	5

I samband med förverkligandet av det privata bostadsområdet i Sviby har kommunen via markanvändningsavtal förbundit sig att stå för kostnader för anläggande av kommunal teknik. Utbetalningarna sker i den takt de nya tomtägarna ansluter sig till kommunens vatten- och avloppsverk.

Kasberget Södra, byggnadsplaneområde

86320	Total budget	Använt totalt	Använt tidigare år	Årets budget	Budget förändr.	Budget efter förändring	Årets utfall	Avvikelse årets budget
Utgift	-13	0	0	-13	0	-13	0	13
Inkomst	0	0	0	0	0	0	0	0
Nettoutgift	-13	0	0	-13	0	-13	0	13

I samband med förverkligandet av det privata bostadsområdet på södra Kasberget har kommunen via markanvändningsavtal förbundit sig att stå för kostnader för anläggande av kommunal teknik. Utbetalningarna sker i den takt de nya tomtägarna ansluter sig till kommunens vatten- och avloppsverk.

Kasberget Norra, byggnadsplaneområde

86323	Total budget	Använt totalt	Använt tidigare år	Årets budget	Budget förändr.	Budget efter förändring	Årets utfall	Avvikelse årets budget
Utgift	-13	0	0	-13	0	-13	0	13
Inkomst	0	0	0	0	0	0	0	0
Nettoutgift	-13	0	0	-13	0	-13	0	13

I samband med förverkligandet av det privata bostadsområdet på norra Kasberget har kommunen via markanvändningsavtal förbundit sig att stå för kostnader för anläggande av kommunal teknik. Utbetalningarna sker i den takt de nya tomtägarna ansluter sig till kommunens vatten- och avloppsverk.

GC-led Kalmarnäsvägen

86407	Total budget	Använt totalt	Använt tidigare år	Årets budget	Budget förändr.	Budget efter förändring	Årets utfall	Avvikelse årets budget
Utgift	-307	-19	-13	0	-294	-294	-7	287
Inkomst	0	0	0	0	0	0	0	0
Nettoutgift	-307	-19	-13	0	-294	-294	-7	287

Anslaget avser projektering och byggnation av GC-led längs Kalmarnäsvägen. Projektet fortlöper under 2023-24.

GC-led Möckelö Strand

86408	Total budget	Använt totalt	Använt tidigare år	Årets budget	Budget förändr.	Budget efter förändring	Årets utfall	Avvikelse årets budget
Utgift	-80	-15	-15	0	-74	-74	0	74
Inkomst	0	0	0	0	0	0	0	0
Nettoutgift	-80	-15	-15	0	-74	-74	0	74

Utfallet avser projektering av GC-led inom Möckelö Strand. Projektet fortlöper under 2023 i väntan på en detaljplaneändring.

**Fordon****Servicebil**

86601	Total budget	Använt totalt	Använt tidigare år	Årets budget	Budget förändr.	Budget efter förändring	Årets utfall	Avvikelse årets budget
Utgift	-140	-84	-44	-50	0	-50	-40	10
Inkomst	0	0	0	0	0	0	0	0
Nettoutgift	-140	-84	-44	-50	0	-50	-40	10

Utfallet avser en ny servicebil som upphandlades och beställdes 2021. Servicebil som planerats att köpas in 2022 flyttas därför till 2023 och kvarvarande medel om 10 000 euro överflyttas till 2023.

Övrigt**Maskiner och inventarier**

86702	Total budget	Använt totalt	Använt tidigare år	Årets budget	Budget förändr.	Budget efter förändring	Årets utfall	Avvikelse årets budget
Utgift	-21	-20	0	-21	0	-21	-20	1
Inkomst	0	0	0	0	0	0	0	0
Nettoutgift	-21	-20	0	-21	0	-21	-20	1

Utfallet avser maskiner och redskap.

Inhägnad av lagertomt, Prestgården by

86706	Total budget	Använt totalt	Använt tidigare år	Årets budget	Budget förändr.	Budget efter förändring	Årets utfall	Avvikelse årets budget
Utgift	-32	-32	-3	0	-29	-29	-29	0
Inkomst	0	0	0	0	0	0	0	0
Nettoutgift	-32	-32	-3	0	-29	-29	-29	0

Utfallet avser Inhägnad av lagertomt i Prestgården by.

Kommunens allmänna badstränder

86707	Total budget	Använt totalt	Använt tidigare år	Årets budget	Budget förändr.	Budget efter förändring	Årets utfall	Avvikelse årets budget
Utgift	-12	-12	0	-12	0	-12	-12	0
Inkomst	0	0	0	0	0	0	0	0
Nettoutgift	-12	-12	0	-12	0	-12	-12	0

Utfallet avser två nya omklädningsrum vid de allmänna badstränderna.

RÄDDNINGSFÖRVALTNINGEN**Släckningsbil**

87204	Total budget	Använt totalt	Använt tidigare år	Årets budget	Budget förändr.	Budget efter förändring	Årets utfall	Avvikelse årets budget
Utgift	-30	-37	0	-30	0	-30	-37	-7
Inkomst	0	0	0	0	0	0	0	0
Nettoutgift	-30	-37	0	-30	0	-30	-37	-7

Anslaget avser utvecklande utrustning för lastväxlarenhet. Under 2023 förväntas stödmedel inkomma och bedömningen är att anslaget ska hållas inom budget.

**AFFÄRSVERKSAMHETEN****Vatten- och avloppsverkverk serviceledningar**

89101	Total budget	Använt totalt	Använt tidigare år	Årets budget	Budget förändr.	Budget efter förändring	Årets utfall	Avvikelse årets budget
Utgift	-30	-7	0	-30	0	-30	-7	23
Inkomst	0	0	0	0	0	0	0	0
Nettoutgift	-30	-7	0	-30	0	-30	-7	23

Anslaget avser vatten- och avloppsledning samt ledningar till nya abonnenter på befintliga stamnät.

Det budgeterade beloppet för affärsverksamhetens serviceledningar bygger på ett antagande om antalet anslutningar under året.

Avloppsstam till Lotsbroverket

89221	Total budget	Använt totalt	Använt tidigare år	Årets budget	Budget förändr.	Budget efter förändring	Årets utfall	Avvikelse årets budget
Utgift	-640	-39	-39	0	-601	-601	0	601
Inkomst	0	0	0	0	0	0	0	0
Nettoutgift	-640	-39	-39	0	-601	-601	0	601

Projektering påbörjades 2017 i samarbete med Ålands vatten Ab, Norra Ålands avloppsvatten Ab och Mariehamns stad. Projektet fortgår 2023. Outnyttjade budgetmedel överflyttas till 2023.

Avloppsledning Prestgårdenby

89222	Total budget	Använt totalt	Använt tidigare år	Årets budget	Budget förändr.	Budget efter förändring	Årets utfall	Avvikelse årets budget
Utgift	-15	0	0	0	-15	-15	0	15
Inkomst	0	0	0	0	0	0	0	0
Nettoutgift	-15	0	0	0	-15	-15	0	15

Anslaget avser projektering av utbyte av avloppsledning längs Sundblomsvägen.

Projektet har inte prioriterats under 2022.

Stamledning, Dalkarby

89223	Total budget	Använt totalt	Använt tidigare år	Årets budget	Budget förändr.	Budget efter förändring	Årets utfall	Avvikelse årets budget
Utgift	-85	-6	0	-85	0	-85	-6	79
Inkomst	0	0	0	0	0	0	0	0
Nettoutgift	-85	-6	0	-85	0	-85	-6	79

Utfallet avser planering av VA i Dalkarby.

Stamledning, Sviby - Mariehamns stad

89224	Total budget	Använt totalt	Använt tidigare år	Årets budget	Budget förändr.	Budget efter förändring	Årets utfall	Avvikelse årets budget
Utgift	-250	-7	0	-250	0	-250	-7	243
Inkomst	0	0	0	0	0	0	0	0
Nettoutgift	-250	-7	0	-250	0	-250	-7	243

Utfallet avser planering av VA i Sviby.

**Pumpstation, Jomalaby**

89303	Total budget	Använt totalt	Använt tidigare år	Årets budget	Budget förändr.	Budget efter förändring	Årets utfall	Avvikelse årets budget
Utgift	-17	-15	0	0	-17	-17	-15	2
Inkomst	0	0	0	0	0	0	0	0
Nettoutgift	-17	-15	0	0	-17	-17	-15	2

Anslaget avser ny pumpstation i Jomalaby. Projektet har inte prioriterats under 2021.

Breddningsbassänger

89304	Total budget	Använt totalt	Använt tidigare år	Årets budget	Budget förändr.	Budget efter förändring	Årets utfall	Avvikelse årets budget
Utgift	-150	-17	-1	0	-149	-149	-15	133
Inkomst	0	0	0	0	0	0	0	0
Nettoutgift	-150	-17	-1	0	-149	-149	-15	133

Anslaget avser breddningsbassänger vid avloppspumpsstationerna runt vattenskyddsområden.

Tryckförhöjningsstationer

89305	Total budget	Använt totalt	Använt tidigare år	Årets budget	Budget förändr.	Budget efter förändring	Årets utfall	Avvikelse årets budget
Utgift	-40	-23	0	0	-40	-40	-23	17
Inkomst	0	0	0	0	0	0	0	0
Nettoutgift	-40	-23	0	0	-40	-40	-23	17

Anslaget avser anskaffning av en tryckförhöjningsstation till vattentätet i Jomalaby.

Huvudmätare till vattenstämledning

89306	Total budget	Använt totalt	Använt tidigare år	Årets budget	Budget förändr.	Budget efter förändring	Årets utfall	Avvikelse årets budget
Utgift	-30	-17	0	0	-30	-30	-17	13
Inkomst	0	0	0	0	0	0	0	0
Nettoutgift	-30	-17	0	0	-30	-30	-17	13

Anslaget avser anskaffning av tre huvudmätare till vattenstämledningen för förbättrade möjligheter av uppföljning och åtgärdande av vattenläckage.

Totalt	Total budget	Använt totalt	Använt tidigare år	Årets budget	Budget förändr.	Budget efter förändring	Årets utfall	Avvikelse årets budget
Utgift	-16 309	-7 913	-5 930	-4 182	-4 542	-8 725	-1 983	6 741
Inkomst	1 000	1 022	555	0	0	0	467	467
Nettoutgift	-15 309	-6 892	-5 375	-4 182	-4 542	-8 725	-1 516	7 208

**1.8.5. Resultaträkningsdelens utfall**

EXTERN RESULTATRÄKNING (1 000 euro)	Ursprunglig budget	Budget-ändring	Budget efter ändringar	Bokslut	Avvikelse
Verksamhetens intäkter	3 334	0	3 334	3 729	395
Försäljningsintäkter	2 312		2 312	2 407	95
Avgiftsintäkter	791	0	791	960	170
Understöd och bidrag	23		23	84	60
Övriga intäkter	208		208	251	44
Försäljningsvinster				27	27
Verksamhetens kostnader	-28 215	0	-28 215	-28 835	-620
Personalkostnader	-10 600	-10	-10 610	-10 696	-86
Köp av tjänster	-14 338	-31	-14 369	-14 693	-323
Material, förnödenheter, varor	-1 895	-59	-1 954	-2 205	-251
Understöd och bidrag	-1 077		-1 077	-989	88
Övriga kostnader	-305	100	-205	-252	-47
VERKSAMHETS BIDRAG	-24 881		-24 881	-25 106	-224
Skatteinkomster	20 128		20 128	21 197	1 069
Landskapsandelar	4 750		4 750	5 010	260
DRIFTS BIDRAG	-3		-3	1 101	1 104
Ränteintäkter	16		16	1	-15
Övriga finansiella intäkter	4		4	1	-3
Räntekostnader	-45		-45		45
Övriga finansiella kostnader				-1	-1
ÅRS BIDRAG	-28		-28	1 101	1 129
Avskrivningar enligt plan	-1 722		-1 722	-1 444	278
Avskrivningar av engångskaraktär					
Nedskrivningar				-59	-59
Extraordinära intäkter o. kostnader					
RÄKENSKAPSPERIODENS RESULTAT	-1 750		-1 750	-403	1 347
Ökning eller minskning av avskr.differens				628	628
Ökning eller minskning av reserv				0	0
Ökning eller minskning av fonder					
RÄKENSKAPSPERIODENS ÖVERSKOTT	-1 750		-1 750	225	1 975

**1.8.6. Finansieringsdelens utfall**

FINANSIERINGSANALYS (1000 euro)	Ursprunglig budget	Budget-ändring	Budget efter ändringar	Bokslut	Avvikelse
DEN EG. VERKSAMHETENS O. INVESTERINGARNAS KASSAFLÖDE					
INTERNT TILLFÖRDA MEDEL					
Årsbidrag	-28		-28	1 101	1 129
Extraordinära poster					
Korrektivposter				-35	-35
SUMMA TILLFÖRDA MEDEL	-28		-28	1 066	1 094
INVESTERINGAR					
Investeringar i anläggningstillg.	-4 182	-4 542	-8 725	-1 983	6 741
Investeringar i aktier och andelar				0	0
Finansieringsandelar för invest.utg	0		0	467	467
Försäljningsinkomster av AT				27	27
SUMMA INVESTERINGAR	-4 182	-4 542	-8 725	-1 490	7 235
NETTOKASSAFLÖDET VERKS. O INVEST.	-4 210	-4 542	-8 752	-423	8 329
FINANSIERINGENS KASSAFLÖDE					
UTLÅNING					
Minskning av utlåning					
Ökning av utlåning					
FÖRÄNDRINGAR I LÅNEBESTÅNDET					
Ökning av långfristiga lån	3 000		3 000		-3 000
Minskning av långfristiga lån	-80		-80 000		80 000
Förändring av kortfristiga lån	80		80 000		-80 000
FÖRÄNDRING AV EGET KAPITAL				0	0
ÖVRIGA FÖRÄNDRINGAR AV LIKVIDITET					
Förvaltade medel och kapital					
Omsättningstillgångar					
Förändring fordringar				32	32
Räntefria kort- o. långfristiga skulder	150		150	1 599	1 449
FINANSIERINGENS NETTOKASSAFLÖDE	3 150		3 150	1 631	-1 519
FÖRÄNDRING AV KASSAMEDEL	-1 060	-4 542	-5 602	1 208	6 810
FÖRÄNDRING AV KASSAMEDEL BALANS					
Kassamedel 01.01.				12 211	
Kassamedel 31.12.				13 419	
	-1 060	-4 542	-5 602	1 208	6 810



Finansieringsdelens enskilda anslagsområden	2022	2022	Diff
	Bokslut	Budget	
Skatteintäkter			
Kommunalskatt	18 865 418	18 687 381	178 037
Samfundsskatt	1 882 466	1 034 156	848 310
Fastighetskatt	340 488	316 574	23 914
Övriga skatteinkomster	108 342	90 000	18 342
	<u>21 196 714</u>	<u>20 128 111</u>	<u>1 068 603</u>
Landskapsandelar			
Andel för skattekomplettering	2 209 239	2 202 759	6 480
Andel för grundskola	2 083 966	2 041 946	42 020
Andel för socialvård (äldreomsorg)	625 094	422 361	202 733
Andel för kultur	85 137	83 419	1 718
Övriga landskapsandelar	6 596	0	6 596
	<u>5 010 032</u>	<u>4 750 485</u>	<u>259 547</u>
Budgeterade räntor och dividender, utfall			
Utgifter	-772	-45 200	44 428
Inkomster	912	20 000	-19 088
Totalt	<u>140</u>	<u>-25 200</u>	<u>25 340</u>
Budgeterade lån, utfall			
Amorteringar	0	0	0
Nya lån	0	3 000 000	-3 000 000
Nettofinansiering	<u>0</u>	<u>3 000 000</u>	<u>-3 000 000</u>

**1.9 SAMMANDRAG AV NOTER**

RESULTATRÄKNING	2022	2021
Verksamhetsintäkter	3 702 236	3 594 654
Personalkostnader	10 696 377	10 268 449
Arvode till revisorer	10 017	9 703
Köp av tjänster	14 692 577	13 346 909
Avsättningar		32 929
Försäljningsvinster	26 810	97 585
Skatteintäkter och landskapsandelar		
Skatteintäkter	21 196 714	19 965 220
Landskapsandelar	5 010 032	4 749 990
Förändringar i avskrivningsdifferenser	627 716	238 898
BALANSRÄKNING	2022	2021
Kommunens placeringar i aktier och andelar		
Aktier i dottersamfund	103 413	103 413
Andelar i kommunalförbund	1 211 780	1 271 192
Aktier i intressesamfund	44 106	44 106
Övriga aktier och andelar	224 582	224 582
Övriga andelsfordringar	75 189	75 189
Avskrivningsdifferens	3 811 810	4 439 526
Donationsfondernas särsk. täckning	1 407 884	1 395 958
Långfristiga fordringar, totalt	2 952	4 267
Kortfristiga fordringar, totalt	1 246 811	1 277 640
Resultatregleringar, aktiva		
Eget kapital, totalt 31.12	23 558 578	23 333 506
Kortfristiga skulder	2 990 475	1 563 297
Långfristiga skulder	3 395 160	3 292 560
Resultatregleringar, passiva	1 530 318	1 461 457
UTANFÖR BALANSRÄKNINGEN	2022	2021
Erhållna garantier	370 660	496 967
Hyses och leasingansvar	135 448	135 590
Ansvarsförbindelser	639 513	733 168
Återbetalningsansvar mervärdesskatt	757 841	908 023
Ansvar i kommunalförbundens underskott	0	32 929

2. RESULTATRÄKNING

EXTERN RESULTATRÄKNING	2022	2021
Verksamhetens intäkter	3 729 045,61	3 692 238,78
Försäljningsintäkter	2 406 609,69	2 312 270,95
Avgiftsintäkter	960 459,81	879 496,96
Understöd och bidrag	83 706,89	155 607,36
Övriga intäkter	251 459,22	247 278,86
Försäljningsvinster	26 810,00	97 584,65
Verksamhetens kostnader	-28 834 634,50	-26 857 700,69
Personalkostnader	-10 696 377,25	-10 268 449,07
Köp av tjänster	-14 692 577,49	-13 346 909,16
Material, förnödenheter, varor	-2 204 627,34	-1 966 975,38
Understöd och bidrag	-989 247,79	-1 090 080,13
Övriga kostnader	-251 804,63	-185 286,95
VERKSAMHETS BIDRAG	-25 105 588,89	-23 165 461,91
Skatteinkomster	21 196 714,43	19 965 220,24
Landskapsandelar	5 010 032,17	4 749 990,19
DRIFTS BIDRAG	1 101 157,71	1 549 748,52
Finansiella intäkter och kostnader	33,99	-300,40
Ränteintäkter	790,99	21,38
Övriga finansiella intäkter	727,99	4 861,44
Räntekostnader		
Övriga finansiella kostnader	-1 484,99	-5 183,22
ÅRS BIDRAG	1 101 191,70	1 549 448,12
Avskrivningar enligt plan	-1 444 422,29	-1 440 473,10
Avskrivningar av engångskaraktär		
Nedskrivningar	-59 412	
Extraordinära intäkter o. kostnader		
Extraordinära intäkter		
Extraordinära kostnader		
RÄKENSKAPSPERIODENS RESULTAT	-402 642,70	108 975,02
Ökning eller minskning av avskr.differens	627 715,52	238 898,24
Ökning eller minskning av reserv		,00
Ökning eller minskning av fonder		
RÄKENSKAPSPERIODENS ÖVERSKOTT	225 072,82	347 873,26

3. FINANSIERINGSANALYS

FINANSIERINGSANALYS	2022	2021
DEN EG. VERKSAMHETENS O. INVESTERINGARNAS KASSAFLÖDE		
INTERNT TILLFÖRDA MEDEL		
Årsbidrag	1 101 191,70	1 549 448,12
Extraordinära poster		
Korrektivposter	-34 855,81	-91 818,37
SUMMA TILLFÖRDA MEDEL	1 066 335,89	1 457 629,75
INVESTERINGAR		
Investeringar i anläggningstillg.	-1 983 364,38	-549 831,32
Investeringar i aktier och andelar		
Finansieringsandelar för invest.utg	467 000,00	125 980,40
Försäljningsinkomster av AT	26 810,00	106 237,37
SUMMA INVESTERINGAR	-1 489 554,38	-317 613,55
NETTOKASSAFLÖDET VERKS. O INVEST.	-423 218,49	1 140 016,20
FINANSIERINGENS KASSAFLÖDE		
UTLÅNING		
Minskning av utlåning		
Ökning av utlåning		
FÖRÄNDRINGAR I LÅNEBESTÅNDET		
Ökning av långfristiga lån		
Minskning av långfristiga lån		
Förändring av kortfristiga lån		
FÖRÄNDRING AV EGET KAPITAL		-6 303,87
ÖVRIGA FÖRÄNDRINGAR AV LIKVIDITET		
Förvaltade medel och kapital		
Omsättningstillgångar		
Förändring fordringar	32 143,51	2 002 240,81
Räntefria kort- o. långfristiga skulder	1 598 637,73	-132 310,07
FINANSIERINGENS NETTOKASSAFLÖDE	1 630 781,24	1 863 626,87
FÖRÄNDRING AV KASSAMEDEL	1 207 562,75	3 003 643,07
FÖRÄNDRING AV KASSAMEDEL BALANS		
Kassamedel 01.01.	12 211 393,89	9 207 750,82
Kassamedel 31.12.	13 418 956,64	12 211 393,89
	1 207 562,75	3 003 643,07

4. BALANSRÄKNING

	31.12.2022	31.12.2021
BESTÅENDE AKTIVA	20 617 621,11	20 629 974,54
Immateriella tillgångar	265 265,64	379 509,61
Övriga utg. med lång verkn.tid	265 265,64	379 509,61
Övriga utg. med lång verkn.tid/pågående		
Materiella tillgångar	18 693 285,31	18 531 982,66
Mark- o. vattenområden	2 224 253,74	2 212 893,97
Byggnader	10 295 345,61	11 226 548,09
Fasta konstruktioner och anordningar	4 140 966,42	4 197 572,21
Maskiner och inventarier	505 968,57	575 521,49
Förskottsbetalningar och pågående anläggningar	1 526 750,97	319 446,90
Placeringar	1 659 070,16	1 718 482,27
Aktier och andelar	1 659 070,16	1 718 482,27
FÖRVALTADE MEDEL	1 411 263,77	1 400 684,97
Landskapsuppdrag	3 379,50	4 726,50
Donationsfondernas särskilda täckning	1 407 884,27	1 395 958,47
RÖRLIGA AKTIVA	14 668 719,95	13 493 300,71
Omsättningstillgångar		
Förskottsbetalningar		
Fordringar	1 249 763,31	1 281 906,82
Långfristiga fordringar	2 952,00	4 267,21
Lånefordringar		
Övriga fordringar	2 952,00	4 267,21
Kortfristiga fordringar	1 246 811,31	1 277 639,61
Kundfordringar	915 855,07	878 072,65
Lånefordringar		
Övriga fordringar	330 956,24	399 566,96
Resultatregleringar, fordringar		0,00
Finansiella värdepapper	0,00	0,00
Aktier och andelar		
Övriga värdepapper	0,00	0,00
Kassa och bank	13 418 956,64	12 211 393,89
AKTIVA TOTALT	36 697 604,83	35 523 960,22

	31.12.2022	31.12.2021
EGET KAPITAL	-23 558 578,41	-23 333 505,59
Grundkapital	-10 000 000,00	-10 000 000,00
Övriga egna fonder	0,00	0,00
Över/underskott från tidigare perioder	-13 333 505,59	-12 985 632,32
Räkenskapsperiodens överskott/underskott	-225 072,82	-347 873,27
AVSKRIVNINGSDIFFERENS OCH RESERVER	-3 811 810,08	-4 439 525,60
Avskrivningsdifferens	-3 811 810,08	-4 439 525,60
Reserver		
AVSÄTTNINGAR		-32 929
FÖRVALTAT KAPITAL	-1 411 263,77	-1 400 684,97
Landskapsuppdrag	-3 379,50	-4 726,50
Donationsfondernas kapital	-1 407 884,27	-1 395 958,47
Övrigt förvaltad kapital		
FRÄMMANDE KAPITAL	-7 915 952,57	-6 317 314,84
Långfristigt	-3 395 160,00	-3 292 560,00
Lån från finansinstitut och försäkringsinrättningar		
Masskuldebrevslån	0,00	0,00
Övriga skulder	-3 395 160,00	-3 292 560,00
Kortfristigt	-4 520 792,57	-3 024 754,84
Masskuldebrevslån		
Lån från finansinstitut och försäkringsinrättningar		
Lån från offentliga samfund		
Erhållna förskott	-6 963,44	-7 418,30
Skulder till leverantörer	-1 961 015,35	-909 458,22
Övriga skulder	-1 022 496,14	-646 420,95
Resultatregleringar, skulder	-1 530 317,64	-1 461 457,37
PASSIVA TOTALT	-36 697 604,83	-35 523 960,22

5. NOTER

Noter till resultaträkningen

1. Tillämpade bokslutsprinciper

Jomala kommuns bokslut är uppgjort i enlighet med de allmänna bokslutsprinciperna; kontinuitetsprincipen, konsekvensprincipen, försiktighetsprincipen, prestationsprincipen och avvikande är att skatteinkomsterna bokförs enligt kontantprincipen.

Räkenskapsperiodens inkomster har upptagits som intäkter i resultaträkningen och från intäkterna har avdragits de utgifter som sannolikt inte längre medför motsvarande inkomst (kostnader) samt förlusterna. De inkomst- och utgiftsposter som under pågående räkenskapsperiod bokförs enligt kontantprincipen bokförs i bokslutet som intäkt respektive kostnad mot kontona fordringar och skulder i balansräkningen.

Anskaffningsutgiften för bestående aktiva har aktiverats och avskrivs enligt en på förhand fastställd plan. Inkomsten/bidrag för investering med framställningstid över flera perioder har periodiserats enligt framställningsgrad.

Forordningar och skulder upptas till nominellt belopp, liksom i balansen upptagna värdepapper.

Kommunalförbundsandelar för Oasen boende- och vårdcenter k.f. är upptagna enligt kommunens andel av kommunalförbundets grundkapital per 31.12.2022.

Kommunalförbundsandelar för Södra Ålands högstadiedistrikt k.f. är upptagna enligt kommunens andel av kommunalförbundets grundkapital per 31.12.2022.

Kommunalförbundsandelar för Ålands Miljöservice k.f. (Mise) är upptagna enligt kommunens andel av kommunalförbundets grundkapital per 31.12.2022.

Kommunalförbundsandelar för Kommunernas Socialtjänst k.f. (KST) är upptagna enligt kommunens andel av kommunalförbundets grundkapital per 31.12.2022.

2. Kommunens verksamhetsintäkter enligt uppgiftsområde

	2022	2021
Centralförvaltning	156 845	134 469
Social- och hälsovård	305 122	245 563
Undervisning och kultur	1 266 586	1 260 579
Samhällstjänster	513 938	504 331
Övriga tjänster	183 507	167 110
Affärsverksamhet	1 276 238	1 282 603
Omsättning	3 702 236	3 594 654
Försäljningsvinst	26 810	97 585
Verksamhetsintäkter totalt	3 729 046	3 692 239

3. Skatteintäkter och landskapsandelar

Skatteintäkter	2022	2021
Kommunalskatt	18 865 418	17 931 175
Samfundsskatt	1 882 466	1 615 149
Fastighetsskatt	340 488	329 565
Övriga skatteinkomster	108 342	89 331
Skatteintäkter totalt	21 196 714	19 965 220

Landskapsandelar	2022	2021
Andel för skattekomplettering	2 209 239	2 051 894
Andel för grundskola	2 083 966	1 919 295
Andel för socialvård (äldreomsorg)	625 094	428 573
Andel för kultur	85 137	81 049
Övriga landskapsandelar	6 596	269 180
Kapitalskattekomensation		
Landskapsandelar totalt	5 010 032	4 749 990

4. Specifikation av köpta tjänster

	2022	2021
Köp av kundtjänster	12 301 717	11 084 618
Köp av övriga tjänster	2 390 860	2 262 291
Köp av tjänster totalt	14 692 577	13 346 909

5. Avskrivningsplan för Jomala kommun

En på förhand uppgjord avskrivningsplan har tillämpats vid avskrivningar av anläggningstillgångar. De planerade avskrivningarna är beräknade enligt den ekonomiska livslängden baserad på anskaffningsutgiften. Anskaffningsutgiften 1.1.1999 är baserad på historiska värden på vilka gjorts planenliga avskrivningar. Nya avskrivningsplaner tillämpas på investeringar aktiverade under 2013 och senare. Tidigare anläggningstillgångar förväntas följa tidigare angiven avskrivningsplan.

Immateriella tillgångar

Etablerings- och org.utgifter	5 år	linjär
Forsknings och utv.utgifter	2 år	linjär
ADB program	2 år	linjär
Betalningsandelar Kf moduler	20 år	linjär
Betalningsandelar Kf byggnader	20 år	linjär
Betalningsandelar Kf lös egendom	2 år	linjär
Betalningsandelar anslutningavg.	20 år	linjär

Materiella tillgångar

Förvaltningsbyggnader	20 år	linjär
Skol- och daghemsbyggnader	20 år	linjär
Fritidsbyggnader	20 år	linjär
Ekonomibyggnader	10 år	linjär
Bostadsbyggnader	30 år	linjär
Gator, vägar, torg o. parker	15 år	linjär
Broar, kajer, badinrättningar	10 år	linjär
Övriga jord- o. vattenkonstruktioner	15 år	linjär

Vattennät	30 år	linjär
Avloppsnet	30 år	linjär
Fjärrvärmenät	20 år	linjär
Elledningar, transformatorer och utebelysning	15 år	linjär
Telefonnät, central och abonnentcentraler	10 år	linjär
Naturgas	20 år	linjär
Övriga rör- och kabelnät	15 år	linjär
Maskiner och anordningar vid el-, vatten- och dyl.	10 år	linjär
Fasta lyft- och flyttanordningar	15 år	linjär
Trafikregleringsanordningar	10 år	linjär
Övriga fasta maskiner, anordningar och konstruktioner	10 år	linjär
Fartyg av järn	15 år	linjär
Fartyg av trä o. andra flytande arbetsmaskiner	8 år	linjär
Övriga transportmedel	4 år	linjär
Övriga tunga maskiner	10 år	linjär
Övriga rörliga transportmaskiner	5 år	linjär
Övriga lätta maskiner och dylka anordningar	5 år	linjär
ADB-utrustning	3 år	linjär
Övriga inventarier	3 år	linjär

Små enskilda anskaffningar av anläggningstillgångar, vilkas anskaffningsutgift är under 10 000 euro upptas som årskostnad (KST § 277/14.12.2020).

6. Förändringar i avsättningar

	2022	2021
Andel av kommunalförbundens underskott 1.1	32 929	27 163
Ökning under räkenskapsperioden		5 766
Minskning under räkenskapsperioden	-32 929	
Andel av kommunalförbundens underskott 31.		32 929

7. Vinster/förluster vid försäljning, bestående aktiva

	2022	2021
Övriga verksamhetsintäkter		
Vinster från försäljning av mark- och vattenområden	26 810	90 047
Övriga försäljningsvinster		7 537
Försäljningsvinster totalt	26 810	97 585
Övriga verksamhetskostnader		
Förlust vid försäljning av fastigheter	24 883	
Försäljningsförluster totalt	24 883	

8. Förändringar i avskrivningsdifferenser

	2022	2021
Förändringar i anslutning till investeringsreservering	218 488	238 898
Justering av avskrivningsdifferensen pga. garantibelopp*	409 227	
Förändringar i avskrivningsdifferens totalt	627 716	238 898

*En byggtida garanti inbetalades under 2022 och minskade anskaffningen för Vikingagården. Justeringen gjordes för att avskrivningsdifferensen i balansen ska motsvara restvärdet av anskaffningen. Avskrivningen för Vikingagården och avskrivningsdifferensen tar ut varandra för resterande avskrivningstid.

Noter till balansräkningen

1. Immateriella och materiella tillgångar

	Imm rättigheter i byggnader	Imm rättigheter i löseendom	Mark- och vattenområden	Byggnader	Fasta konstr. o. anordning.	Maskiner o. inventarier	Förskottsbet. och påg. anläggningar
Anskaffn.utgift 01.01	2 119 892,99	187 208,74	2 212 893,97	27 620 587,40	11 702 727,47	3 679 003,44	516 307,22
Ökning			11 359,77	144 185,46	348 429,69	247 201,98	1 207 304,07
Minskning							
Anskaffn.utgift 31.12	2 119 892,99	187 208,74	2 224 253,74	27 764 772,86	12 051 157,16	3 926 205,42	1 723 611,29
Ack planavskr 01.01	1 740 383,38	187 208,74		7 823 789,48	6 639 954,96	2 724 726,65	
Årets planavskrivningar	114 243,97	0,00		608 387,95	405 035,48	316 754,90	
Rest efter planavskr.	265 265,64	0,00	2 224 253,74	19 332 595,43	5 006 166,72	884 723,87	1 723 611,29
Ack fin.andel 01.01				8 570 249,82	865 200,30	378 755,30	196 860,32
Årets finans.andelar				467 000,00			
Finans.andel 31.12				9 037 249,82	865 200,30	378 755,30	196 860,32
Bokföringsvärde 31.12	265 265,64	0,00	2 224 253,74	10 295 345,61	4 140 966,42	505 968,57	1 526 750,97

Vid ombyggnad av vägar har Jomala kommun gått in för att hålla vägförrättningar. På de ersättningar som kommunen erlägger till enskilda markägare betalas ränta. Röntan och ersättningen aktiveras och ingår i kostnaden för respektive vägombyggnad.

2. Placeringar bland bestående aktiva

	Aktier och andelar				Övriga fordringar
	Aktier				
	Aktier koncernbolag	aktier intressebolag/ samfund	Kommunförbunds andelar	Övriga aktier och andelar	Fordringar koncernsamfund
Anskaffningsutgift 1.1	103 413	44 106	1 271 192	224 582	75 189
Ökningar					
Minskningar					
Anskaffningsutgift 31.12	103 413	44 106	1 271 192	224 582	75 189
Nedskrivningar				-59 412	
Uppskrivningar					
Bokföringsvärde 31.12	103 413	44 106	1 211 780	224 582	75 189

Jomala kommuns andelar inom kommunalförbundet Kommunernas socialtjänst nedskrevs i enlighet med kommunalförbundets nedskrivning av grundkapitalet.

3. Dottersammanslutningar, kommunalförbundsandelar samt ägarintressesammanslutningar

Aktier i dotterbolag	2022	2021
Fastighets Ab Jomalabostäder	100 913	100 913
Jomala Energi Ab	2 500	2 500
	103 413	103 413
Andelar i kommunalförbund	2022	2021
Oasen Boende- och vårdcetner k.f.	408 514	408 514
Södra Ålands högstadiedistrikt k.f.	441 510	441 510
Träningsundervisningen	46 078	46 078
Kommunernas socialtjänst k.f.	290 820	350 232
Ålands Miljöservice k.f.	24 858	24 858
	1 211 780	1 271 192
Aktier och andelar i intressesamfund	2022	2021
Ålands skid- och skidskyttcentrum Ab	20 000	20 000
Svinryggens Deponi Ab	24 106	24 106
	44 106	44 106
Övriga aktier och andelar	2022	2021
Åda Ab	800	800
Ålands Vatten Ab	212 085	212 085
Ålands Elandelslag	1 985	1 985
Ålands Telefonandelslag	1 589	1 589
Ålands Vindenergi Ab	8 123	8 123
	224 582	224 582
Övriga andelsfordringar	2022	2021
Anslutningsavgifter, Jomala Energi Ab	75 189	75 189

Marknadsvärdet/återanskaffningsvärdet för aktier och andelar bedöms vara det samma som bokföringsvärdet = inköpspriset.

4. Förvaltad kapital

	2022	2021
Theodor Mattssons minnesfond	2 912	3 119
Stipendiefond Södersunda	3 340	3 597
Bergmans och Dahlbloms fond	1 401 631	1 389 242
Donationsfondernas totalt	1 407 884	1 395 958

Kommunfullmäktige har genom § 8/10.01.2012 beslutat att upprätta fonden *Bergmans och Dahlbloms fond*. I fonden ingår två danaarv som kommunen erhållit under 2011 samt överflyttade medel från den avslutade pensionärsbostadsfonden. Fonden består av likvida medel om 1 050 645 euro, värdeandelar om 986 euro och värderade marktillgångar om 350 000 euro. Marken är värderad lägre än marknadsvärdet då det framtida användningsområdet är osäkert. Kommunfullmäktige beslöt 2012 att fonden kan användas till utbyggnad inom kommunens äldreomsorg, barnomsorg, skola samt kulturella aktiviteter för äldre. Danaarvet efter Olof Bergman omfattade 68 värdeandelar inom Ålands Skogsindustrier Ab som förvaltas på ett värdeandelskonto. Samtliga värdeandelsförändringar behandlas inom fonden.

5. Specifikation över fordringar

	2022		2021	
	Långfristiga	Kortfristiga	Långfristiga	Kortfristiga
Kundfordringar		915 855		878 073
varav Jomala Energi Ab		0		8
varav Södra Ålands Utbildningsdistrikt k.f.		64 579		39 697
varav Oasen k.f.		6 287		5 909
Övriga fordringar	2 952	330 956	4 267	399 567
varav Ålands kommunförbund		8 973		3 756
varav Södra Ålands Högstadie distrikt k.f.		85 289		0
varav Oasen k.f.		0		145 066
Resultatregleringar		0		0
Fordringar totalt	2 952	1 246 811	4 267	1 277 640

6. Förändringar i det egna kapitalet

	2022	2021
Eget kapital 01.01	23 333 506	22 991 936
Grundkapital 01.01	10 000 000	10 000 000
Förändring under perioden		
Grundkapital 31.12	10 000 000	10 000 000
Anslutningsfond 01.01		
Förändring under perioden		
Anslutningsfond 31.12		
Övriga egna fonder 01.01		6 304
Förändring under perioden		-6 304
Övriga egna fonder 31.12		0
Överskott från tidigare år 01.01	13 333 506	12 985 632
Fört till grundkapital		
Räkenskapsperiodens resultat	225 073	347 873
Balanserade vinstmedel 31.12	13 558 578	13 333 506
Eget kapital totalt 31.12	23 558 578	23 333 506

7. Över-/underskott och resultatbehandlingsposter från föregående räkenskapsperiod.

	2022	2021
Överskott från tidigare räkenskapsperioder 31.12	13 333 506	12 985 632
Räkenskapsperiodens över-/underskott	225 073	347 873
Övriga egna fonder 31.12	0	0
avskrivningsdifferens 31.12	3 811 810	4 439 526
Frivilliga reserver 31.12	0	0
Akkumulerat över-/underskott och resultatbehandlingsposter	17 370 388	17 773 031

8. Specifikation av avskrivningsdifferenser

	2022	2021
Förändringar i anslutning till investeringsreservering	3 811 810	4 439 526
Förändringar i avskrivningsdifferens totalt	3 811 810	4 439 526

9. Långfristiga skulder

	2022	2021
Övriga skulder (anslutningsavgifter)	3 395 160	3 292 560
Långfristiga skulder totalt	3 395 160	3 292 560

10. Specifikation över skulder

	2022		2021	
	Långfristiga	Kortfristiga	Långfristiga	Kortfristiga
Erhållna förskott		6 963		7 418
Leverantörsskulder		1 961 015		909 458
varav Jomala Energi Ab		22 554		16 901
varav Ålands kommunförbund		9 379		0
varav Södra Ålands Utbildningsdistrikt k.f.		65 247		23 155
varav Oasen k.f.		194 204		0
varav Kommunernas socialtjänst k.f.		0		0
varav Åland Miljöservice k.f.		6 416		5 009
Övriga skulder	3 395 160	1 022 496	3 292 560	646 421
varav Kommunernas socialtjänst k.f.		47 822		98 736
Resultatregleringar		1 530 318		1 461 457
Skulder totalt	3 395 160	4 520 793	3 292 560	3 024 755

11. Övriga skulder

	2022	2021
Övriga skulder, långfristiga		
Anslutningsavgifter	3 395 160	3 292 560
Övriga skulder totalt	3 395 160	3 292 560

12. Resultatregleringar, passiva

	2022	2021
Resultatregleringar, passiva		
Semesterlöneskuld inkl. lönebikostn.	1 529 916	1 460 756
Resultatregleringsskulder, Tränings.		
Resultatregleringsskulder, SÅHD		
Löneklareringskonto*	402	701
Resultatregleringar, passiva totalt	1 530 318	1 461 457

* återbetalning under årets sista dagar justerades i lönekörning, januari 2023.

Noter utanför balansräkningen

1. Erhållna garantier

Premont Ab, Vikingaåsens skola		
Fullgörandegaranti ÅAB	345 700,00	(t.o.m. 15.3.2023)
Schaktkompaniet Ab, Mjöldalsvägen		
Borgensförsäkring Ömsen, garantitida garanti	1 970,00	(t.o.m. 15.2.2025)
Schaktkompaniet Ab, Torpvägen		
Borgensförsäkring Ömsen, garantitida garanti	3 120,00	(t.o.m. 15.2.2025)
CB Konstruktion, kallgarage vid Vikingahallen		
Borgensförsäkring Ömsen, byggnadsgaranti	19 870,00	(t.o.m. 31.8.2023)
Garantier sammanlagt		
	2022	370 660,00 euro
	2021	496 967,00 euro

2. Hyres- och leasingansvar

Hyresansvar	2022	2021
Hyresansvar för maskiner och anordningar	110 789	108 915
Hyresansvar totalt	110 789	108 915
därav andel för nästa räkenskapsperiod	100 465	99 590
därav avetableringsavgifter som ingår i avtal	40 980	40 980
Leasingansvar		
Leasingansvar för maskiner och anordningar	24 659	26 675
Leasingansvar totalt	24 659	26 675
därav andel för nästa räkenskapsperiod	14 288	12 943
Hyresansvar totalt	135 448	135 590

3. Ansvarsförbindelser

På koncernbolags skuld

Jomala Energi Ab	Banklån Ålandsbanken; 31.12.2022 saldo	639 513,07 euro
	Kommunen borgar för 1 500 000,00 euro	

Sammanlagt:	2022	639 513,07 euro
	2021	733 167,85 euro

4. Markanvändningsavtal

Nedanstående visar kommunens förbindelser i form av markanvändningsavtal vilka fortfarande är i kraft:

Detaljplaneområde Norra Kasberget i Sviby;

Minimax Ab	24,8 ha
------------	---------

Avtal ingicks 2008 och förnyades 2009 i samband med att en planändring gjordes. Kommunen har förbundit sig att delta i kostnaderna för byggande av stamledningar för vatten och avlopp till ett belopp om 2 440 euro per tomt. Ersättningen erläggs i efterskott till markägaren i enlighet med kommunfullmäktiges årliga budgetbeslut. *Projektet är slutsynat, kommunen ersätter dock fram tills att alla tomter är sålda.*

Detaljplaneområde Södra Kasberget i Sviby;

Dalbo affärsfastigheter Ab	6,64ha
Skogshyddan Ab	9,0 ha

Avtal ingicks 2008. Kommunen har förbundit sig att delta i kostnaderna för byggande av stamledningar för vatten och avlopp till ett belopp om 2 440 euro per tomt. Ersättningen erläggs i efterskott till markägaren i enlighet med kommunfullmäktiges årliga budgetbeslut. *Projektet är slutsynat, kommunen ersätter dock fram tills att alla tomter är sålda.*

Detaljplaneområde fastigheten Söderskog, Björsby by;

Karl-Gustav Falkenberg	37 416,5 m ² /21 502 m ² till kommunen
------------------------	--

Avtalet ingicks 2013. Kommunen har inte åtagit sig några skyldigheter, förutom det framtida underhållet av överlåtet parkområde, skyddsgronområde, område för samhällsteknisk service och fornminnesområde. Markägaren ska färdigställa gator och allmänna områden samt vatten och avloppsförsörjningen inom 18 månader från det att byggnationen har påbörjats och gatorna ska vara belagda med asfalt 12 månader efter att första bygglovets beviljats. I övrigt har förverkligandet inte någon avtalad tidsplan.

Nora-hus Ab har förvärvat området 2020 och genom köpebrev åtagit sig att genomföra ovannämnda åtgärder.

Detaljplaneområde i Vesterkalmare by, Kalmarnäs II (Hasselbacken);

Björn Lindfors	850 m ² /850 m ² till kommunen
Edgar Kalm	1,3 ha/6 707 m ² till kommunen
Mariterra Ab	3,3 ha/17 827 m ² till kommunen

Avtalen ingicks 2014. Kommunen har inte åtagit sig några skyldigheter, förutom det kommande underhållet av överlåtna gatu- och parkområden. Gator och allmänna områden ska vara färdigställda inom 18 månader från det att

byggnationen har påbörjats. De ska synas och godkännas av kommunen senast den 31 december 2019 i enlighet med gåvobrev ingångna 2016.

Gaturitningar antogs av kommunstyrelsen genom § 126/22.6.2020 över vilka ett besvär lämnades in. Kommunstyrelsen har genom § 151/17.8.2020 inlämnat utlåtande över besväret till Ålands förvaltningsdomstol.

Detaljplaneområde i Kungsö by, kvarter 41818-41821 och 4187;

Kerstin Elevall 7,3 ha/276 m² till kommunen

Avtalet ingicks 2014. Kommunen har inte åtagit sig några skyldigheter, förutom underhållet av överlåtet område för samhällsteknisk service. Vattenförsörjningen ska vara färdigställd inom 18 månader från det att byggnationen har påbörjats.

Detaljplaneområde i Möckelö by, för fastigheterna 3:39, 3:42, 3:44 och del av fastigheten 3:50 samt lantbruksområde;

Alm Johan Reinholt Hannes dödsbo 7,7 ha/46 500 m² till kommunen
Nora-hus Ab

Avtalet ingicks 2015 och reviderades 2019 då Nora-hus Ab övertog det aktuella området. Kommunen har inte åtagit sig några skyldigheter, förutom det framtida underhållet av överlåtet park- och gatuområde. Markägaren ska senast den 31 december 2026 ha slutfört byggandet i enlighet med avtalet.

Detaljplan för Slänten 2:55, Byggbacken 2:61 och Widmans 2:62 samt del av Södergård-Rosenholm 4:84 och Möckelövägen (HV1)-Trouville 895:1:216 i Möckelö:

Widmans Betong Ab 2,03 ha/1 840 m² till kommunen

Byggnadsfirma Hans Mattsson Ab 2,97 ha/10 310 m² till kommunen

Avtalen ingicks 2017. Kommunen har inte åtagit sig några skyldigheter, förutom det framtida underhållet av överlåtna områden för parkområde, skyddsgronområde och gatuområde. Markägarna ska senast den 31 december 2022 ha slutfört byggandet i enlighet med avtalen. Kommunen deltar för närvarande i konkursbevakning till följd av Byggnadsfirma Hans Mattsson Ab:s konkurs 6.11.2020. Ärendet behandlades i kommunstyrelsen 7.12.2022/§ 237, beslutet blev att tidsfristen för förverkligande av markanvändningsavtalets åtaganden förlängs till 31.12.2023 samt att vite ej erläggs.

Detaljplaneändring för del av kv. 4205 samt del av park och trafikområde i Möckelö by

Ålands landskapsregering 5,8 ha

Avtalet ingicks 2018. Kommunen har inte åtagit sig några skyldigheter, förutom det framtida underhållet av överlåtet parkområde. Markägaren ska färdigställa parkområdet genom plantering av barr- och lövträd. Markägaren ska ha slutfört färdigställandet och åtgärderna ska ha synats senast den 31 december 2023.

Detaljplaneändr. för kv. 4363, lantbruksområde och ES-område i Österkalmare by

Boris Lundgren 839 m²

Avtalet ingicks 2019. Kommunen har inte åtagit sig några skyldigheter, förutom det framtida underhållet på de områden som överläts till kommunen. Vad gäller underhållet av den kommunalteknik som ska byggas av markägaren övergår underhållet till kommunen när byggnationerna synats och godkänts av behörigt organ i kommunen. Markägaren ska färdigställa gata/vändplan senast 31.12.2024.

Detaljplaneändr. för kv. 4208 och 4209 samt park- och gatuområde i Möckelö by

Varuboden på Åland Ab

2 696 m²

Avtalet ingicks 2021. Kommunen har inte åtagit sig några skyldigheter, förutom den framtida skötseln av gångstigen. Markägaren ska färdigställa gångstig och parkområde senast 31.5.2024.

Detaljplan för del av fastigheterna Backas 6:4 och Fridhem 3:44 samt detaljplaneändring av lantbruksområde i Ingby by

Backas Brink Ab 2,02 ha parkområde och 0,99 ha gatuområde/GC-väg

Avtalet ingicks 2022. Kommunen har inte åtagit sig några skyldigheter, förutom det framtida underhållet på de områden som ägs av kommunen. Markägaren ska senast den 31 maj 2026 ha uppfyllt de åtgärder som stadgas i markanvändningsavtalet och dessa byggnationer ska också ha synats och godkänts av behörigt organ i Kommunen.

Detaljplaneändring för kvarter 4245 och 4246 samt gatu- och skyddsgrönområde i Sviby

Fastighets Ab Handelslänken

Handelsplats Öst Ab kommunen säljer 1340kvm för 46900 euro

Handelsplats Syd Ab

Avtalet ingicks 2022. Kommunen har inte åtagit sig några skyldigheter, förutom det framtida underhållet på de områden som ägs av kommunen (vinterunderhåll av GC-leden och bussfilen). I övrigt har förverkligandet inte någon avtalad tidsplan.

Detaljplan för fastighet 5:126 samt detaljplaneändring för kvarter 42411 och gatu- och parkområden i Sviby

Ab Mathias Eriksson 0,22 ha parkområde och 0,66 ha strövområde

Avtalet ingicks 2022. Kommunen har inte åtagit sig några skyldigheter, förutom det framtida underhållet på de områden som ägs av kommunen. Markägaren ska senast den 31 maj 2026 ha uppfyllt de åtgärder som stadgas i markanvändningsavtalet och dessa byggnationer ska också ha synats och godkänts av behörigt organ i Kommunen.

Detaljplan för fastigheten 8:0, Flygfyrens ställager i Sviby

Flygfyrens ställager

Avtalet ingicks 2022. Markägaren ska senast den 31 maj 2026 ha uppfyllt de åtgärder som stadgas i markanvändningsavtalet och dessa byggnationer ska också ha synats och godkänts av behörigt organ i Kommunen.

5. Samarbets- och partnerskapsavtal

Kommunens samarbets- och partnerskapsavtal listas nedan:

Samarbets- och partnerskapsavtal		
Beskrivning	Samarbetsparter	Period
1 Avtal gällande anförtröende av uppgift som avtalschef.	Ålands kommunförbund och Jomala kommun.	24 april 2013 – tillsvidare.
2 Avtal om lantbrukssamarbete där Jomala kommun tillhandahåller lantbrukskansli för avtalskommunerna.	Lemlands kommun, Kökars kommun, Sottunga kommun, Kumlinge kommun, Brändö kommun och Jomala kommun.	27 december 2005 – tillsvidare.
3 Avtal om lantbrukssamarbete där avtalskommunerna bistår varandra i lantbruksadministrationen.	Finströms kommun och Jomala kommun.	8 december 2008 – tillsvidare.
4 Avtal om lantbrukssamarbete där avtalskommunerna bistår varandra i lantbruksadministrationen.	Hammarlands kommun och Jomala kommun.	13 oktober 2003 – tillsvidare.
5 Samarbetsavtal gällande ledande och behandling av avloppsvatten till Lotsbroverket.	Mariehamns stad och Jomala kommun.	18 augusti 2006 – tillsvidare.
6 Avtal om medborgarinstitutets vuxenutbildning.	Mariehamns stad och Jomala kommun.	22 oktober 2009 – tillsvidare.
7 Avtal om gemensamt räddningsområde med Jomala kommun som huvudman.	Eckerö kommun, Finströms kommun, Geta kommun, Hammarlands kommun, Lemlands kommun, Lumparlands kommun, Saltviks kommun, Sunds kommun, Vårdö kommun och Jomala kommun.	16 augusti 2010 – tillsvidare.
8 Samarbetsavtal om skolplatser.	Mariehamns stad och Jomala kommun.	1 augusti 2013 – tillsvidare. <i>Avtalet ersätts av ny version fr.o.m. 11.4.2023</i>
9 Samarbetsavtal om fritidshemsplatser.	Mariehamns stad och Jomala kommun.	1 augusti 2012 – tillsvidare. <i>Avtalet ersätts av ny version fr.o.m. 11.4.2023</i>
10 Samarbetsavtal om Uncan	Mariehamns stad och Jomala kommun.	20 november 2020 - tillsvidare
11 Samarbetsavtal om skötsel av motionsbanor för skidning	Ålands Skid- och Skidskyttcentrum Ab	1 november 2005 - tillsvidare
12 Avtal om kommunal ersättning för grundskoleutbildning via Waldorfskolan.	Waldorf Åland r.f. och Jomala kommun.	1 januari 2018 – tillsvidare.
13 Samarbetsavtal rörande sammanhållen hemvård.	Ålands Hälso- och Sjukvård och Jomala kommun.	18 april 2013 – tillsvidare. <i>Avtalet ersätts från 1.1.2021 av nytt samverkansavtal.</i>
14 Samverkansavtal boendeservice	ÅHS, KST, kommunerna	1.6.2021 tillsvidare.
15 Finansieringsavtal gällande Svinryggens deponi AB	Mariehamns stad, Andelsbanken Åland, Svinryggens Deponi AB	2.12.2020 tillsvidare
16 Avtal om gravskötsel av 2 gravplatser vid gravgården	Jomala församling och Jomala kommun	11.6.2020 - 31.12.2029
17 Avtal med livsmedelsverket lantbruksstöd	Livsmedelsverkets landsbygdstjänster	11.5.2021 tillsvidare
18 Avtal om försäljning av tjänster inom hemservice	Kommunernas socialtjänst k.f.	1.1.2021 tillsvidare
19 Upphandlingssamverkan ÅHS	ÅHS	1.1.2021 tillsvidare

6. Rättegångar och skadeståndskrav

Kommunen har ett pågående förvaltningsstvemål med ÅHS och KST angående betalnings- och serviceproduktionsansvaret för en klient. KST har gjort en avsättning för detta i sitt bokslut för 2022 varpå kommunen har kostnadsfört sin andel av kommunalförbundets kostnader med hänvisning till försiktighetsprincipen.

7. Återbetalningsansvar gällande mervärdesskatt

Enligt mervärdesskattelagen tillämpas från och med 1.1.2008 en tioårig justeringsplikt gällande mervärdesskatteavdrag eller återbäringar vilka erhållits på basis av utgifter för nybygge eller grundrenovering, om fastigheten eller en del av den tas i användning som inte berättigar till avdrag eller återbäring.

Återbetalningsansvar gällande mervärdesskatt			
Utgifter för nybygge, till- eller ombyggnad av fastigheter			
	Mervärdesskatt	Momsansvar	
		2022	2021
År 2013 färdigställda fastigheter			
Kommunalgården	141 367		14 137
Österkulla Daghem	100 089		10 009
Rubinen	91 599		9 160
År 2014 färdigställda fastigheter			
Rubinen	1 200	120	240
Vikingahallen ventilation och belysningsarmatur	49 412	4 941	9 882
År 2015 färdigställda fastigheter			
Raststuga Gottby lekpark	13 448	2 690	4 034
Ombyggnad av Kommunalgården	10 423	2 085	3 127
År 2016 färdigställda fastigheter			
Bergvärmepump, Södersunda skola	27 214	8 164	10 886
Bergvärmepump, Österkulla daghem	11 060	3 318	4 424
Automatalarm, Diamanten	3 752	1 126	1 501
Automatalarm, Trollsländan	2 944	883	1 178
År 2020 färdigställda fastigheter			
Vikingagården*	1 049 306	734 515	839 445
Återbetalningsansvar gällande mervärdesskatt 31.12.2022		757 841	908 023

*Justering av återbetalningsansvarets belopp för Vikingagården 2020 har gjorts p.g.a. en byggtida garanti om 467 000 euro som inbetalats 2022.

8. Ekonomiskt ansvar i kommunalförbundens ackumulerade underskott

Ekonomiskt ansvar i kommunalförbundens ackumulerade underskott	2022	2021
Ålands Miljöservice k.f.		
Ackumulerat underskott	-202 940	-339 247
Kapitaltillskott	206 788	206 788
Kommunens andel	957	-32 929
Totalt ekonomiskt ansvar	0	-32 929

Ålands Miljöservice k.f. har 2022 täckt det tidigare ackumulerade underskottet.

Noter angående personal, revisors arvoden och transaktioner med intressenter

1. Antal anställda 31.12 (årsverken)

	2022	2021
Centralförvaltning	10,19	9,03
Social- och hälsovård	12,25	12,68
Undervisning och kultur	186,39	191,55
Samhällstjänster	8,57	7,02
Övriga tjänster	6,59	7,66
Affärsverksamhet	4,46	3,65
Totalt	228,44	231,59

2. Kommunens personal och personalkostnader

	2022	2021
Penninglöner	8 652 530	8 303 617
Pensionskostnader	1 627 585	1 556 685
Övriga lönebikostnader	330 736	325 088
Summa	10 610 851	10 185 391
Arvoden till förtroendevalda	70 060	69 825
Mötesarvoden till anställda	15 467	13 233
Personalkostnader totalt	10 696 377	10 268 449

3. Uttagna och redovisade avgifter på arvoden till förtroendevalda

	2022	2021
Ålands Socialdemokrater	74	67
Redovisade avgifter på arvoden till förtroendevalda totalt	74	67

4. Arvoden till revisorer

	2022	2021
Revisionsarvoden	10 017	9 703
Revisorsutlåtanden		
Arvoden till revisorer totalt	10 017	9 703

5. Transaktioner med intressenter

Inga transaktioner som skulle avvika från sedvanliga marknadsenliga förhållanden har genomförts med kretsen av närstående/intressenter.

6. KONCERNRESULTATRÄKNING

RESULTATRÄKNING	2022	2021
Verksamhetsintäkter		
Försäljningsintäkter	9 760 271,69	9 821 312,42
Avgiftsintäkter	1 348 762,39	1 249 704,07
Understöd och bidrag	168 268,08	263 415,41
Övriga intäkter	416 455,66	390 780,19
Försäljningsvinster	26 810,00	97 584,65
Sa Verksamhetsintäkter	11 720 567,82	11 822 796,73
Verksamhetskostnader		
Personalkostnader	-17 422 378,12	-16 894 607,14
Köp av tjänster	-14 829 660,53	-13 839 609,01
Material,förnödenh.,varor	-2 846 196,73	-2 633 042,49
Understöd	-1 242 260,08	-1 361 496,38
Övriga kostnader	-586 860,69	-527 831,91
Sa Verksamhetskostnader	-36 927 356,16	-35 256 586,93
Andel av intressebolagens vinst/förlust	72 918,15	38 109,55
VERKSAMHETS BIDRAG	-25 133 870,19	-23 395 680,65
Skatteinkomster	21 196 714,43	19 965 220,24
Landskapsandelar	5 591 312,48	5 383 402,93
DRIFTS BIDRAG	1 654 156,72	1 952 942,52
Finansiella intäkter och kostnader		
Ränteintäkter	1 505,79	480,09
Övriga finansiella intäkter	840,30	4 910,00
Räntekostnader	-39 934,86	-29 337,08
Övriga finansiella kostnader	-2 938,98	-6 426,79
Sa Finansiella intäkter och kostnader	-40 527,75	-30 373,78
ÅRS BIDRAG	1 613 628,97	1 922 568,74
Avskrivningar på anläggningstillgångar och övriga utgifter med lång verkningstid	-1 840 136,22	-1 802 202,78
Nedskrivning på bestående anläggningstillgångar		
Extraordinära intäkter och kostnader		
Extraordinära intäkter		
Extraordinära kostnader		
Sa Extraordinära intäkter och kostnader		
RÄKENSKAPSPERIODENS RESULTAT	-226 507,25	120 365,96
Ökn el. minskn av avskr.diff		
Ökn el. minskn av reserv		
Ökn el. minskn av fonder		
Latent skatt	-1 929,00	3 286,33
RÄKENSKAPSPERIODENS ÖVERSKOTT	-228 436,25	123 652,29

7. FINANSIERINGSANALYS FÖR KONCERNEN

FINANSIERINGSANALYS		
DEN EG. VERKSAMHETENS O. INVESTERINGARNAS KASSAFLÖDE		
INTERNT TILLFÖRDA MEDEL	2022	2021
Årsbidrag	1 613 628,97	1 922 568,74
Extraordinära poster		0,00
Korrektivposter	82 461,46	-135 694,20
SUMMA TILLFÖRDA MEDEL	1 696 090,43	1 786 874,55
INVESTERINGAR		
Investeringar i anläggningstillg.	-2 783 494,98	-1 179 587,70
Finansieringsandelar för invest.utg	467 910,45	136 798
Försäljningsinkomster av AT	26 810,00	106 237,37
SUMMA INVESTERINGAR	-2 288 774,52	-936 552,74
NETTOKASSAFLÖDET VERKS. O INVEST.	-592 684,09	850 321,81
FINANSIERINGENS KASSAFLÖDE		
UTLÅNING		
Minskning av utlåning		
Ökning av utlåning		
FÖRÄNDRINGAR I LÅNEBESTÅNDET		
Ökning av långfristiga lån	356 703,67	176 463,33
Minskning av långfristiga lån	-228 863,90	-161 660,83
Förändring av kortfristiga lån	-874,19	41 769,84
FÖRÄNDRING AV EGET KAPITAL	-59 397,42	-6 303,87
ÖVRIGA FÖRÄNDRINGAR AV LIKVIDITET		
Förvaltade medel och kapital	5 867,35	23 270
Omsättningstillgångar	-6 082,99	3 337,97
Förändring fordringar	-124 789,31	2 075 485,61
Räntefria kort- o. långfristiga skulder	1 550 039,47	457 157,02
FINANSIERINGENS NETTOKASSAFLÖDE	1 492 602,68	2 609 519,52
FÖRÄNDRING AV KASSAMEDEL	899 918,59	3 459 841,33
FÖRÄNDRING AV KASSAMEDEL BALANS		
Kassamedel 01.01	13 805 159,22	10 344 977,10
Kassamedel 31.12	14 705 077,81	13 804 818,43
	899 918,59	3 459 841,33

8. KONCERNBALANSRÄKNING

AKTIVA	31-12-2022	31-12-2021
BESTÅENDE AKTIVA		
Immateriella tillgångar		
Immateriella rättigheter	159 249,63	167 738,26
Övriga utgifter med lång verkningstid	265 265,64	379 509,61
Förskottsbetalningar	227,61	5 717,22
Sa Immateriella tillgångar	424 742,88	552 965,09
Materiella tillgångar		
Mark- och vattenområden	2 237 476,35	2 226 116,63
Byggnader och konstruktioner	12 883 581,30	13 355 411,54
Fasta konstruktioner och anordningar	4 550 055,78	4 511 980,34
Maskiner och inventarier	742 830,21	831 848,43
Övriga materiella tillgångar	1 060 242,95	1 103 985,57
Förskottsbetalningar och pågående nyanläggningar	1 530 299,63	455 754,18
Sa Materiella tillgångar	23 004 486,22	22 485 096,70
Placeringar		
Övriga aktier och andelar	823 923,88	691 607,90
Övriga fordringar		
Sa Placeringar	823 923,88	691 607,90
SA BESTÅENDE AKTIVA	24 253 152,98	23 729 669,68
FÖRVALTADE MEDEL		
Landskapets uppdrag	3 379,50	4 726,50
Donationsfondernas särskilda teckning	1 597 391,43	1 585 998,20
SA FÖRVALTADE MEDEL	1 600 770,93	1 590 724,70
RÖRLIGA AKTIVA		
Sa Omsättningstillgångar	11 186,22	5 095,44
Fordringar		
Långfristiga		
Kundfordringar		
Övriga fordringar	2 952,00	4 267,21
Sa Långfristiga	2 952,00	4 267,21
Kortfristiga		
Försäljningsfordringar	1 386 826,63	1 185 881,69
Lånefordringar		
Övriga fordringar	467 916,47	496 684,23
Resultatregleringar	336 027,78	178 083,26
Sa Kortfristiga	2 190 770,87	1 860 649,19
Sa Fordringar	2 193 722,87	1 864 916,40
Finansiella värdepapper		
Övriga värdepapper		
Sa Finansiella värdepapper		
Kassa och bank	14 705 077,81	13 804 818,43
SA RÖRLIGA AKTIVA	16 909 986,90	15 674 830,26
SA AKTIVA	42 763 910,81	40 995 224,65

PASSIVA	31-12-2022	31-12-2021
EGET KAPITAL		
Grundkapital	10 000 000,00	10 000 000,00
Kapitaltillskott		
Andelar av kommuner som ska utträda		
Uppskrivningsfond		
Fond för verkligt värde		
Reservfond		
Övriga fonder		
Övriga fonder		
Sa Övriga fonder		
Balanserad vinst (förlust) från tidigare räkenskapsperioder	18 470 052,72	18 385 095,92
Räkenskapsperiodens vinst (förlust)	-228 436,25	123 652,29
SA EGET KAPITAL	28 241 616,48	28 508 748,21
MINORITETSANDEL	3 913,92	3 913,92
ACKUMULERADE BOKSLUTSDISPOSITIONER		
Avskrivningsdifferens		
Reserver		
SA ACKUMULERADE BOKSLUTSDISPOSITIONER		
AVSÄTTNINGAR		
Övriga avsättningar	136 604	
SA AVSÄTTNINGAR	136 604	
FÖRVALTAT KAPITAL		
Landskapets uppdrag	3 379,50	4 726,50
Donationsfondernas kapital	1 626 529,23	1 609 268,64
SA FÖRVALTAT KAPITAL	1 629 908,73	1 613 995,14
FRÄMMANDE KAPITAL		
Långfristigt		
Skulder till kreditinstitut	1 995 896,83	1 872 204,77
Lån från offentliga samfund	201 348,94	222 025,60
Pensionslån		
Övriga skulder	3 566 215,59	3 546 002,06
Sa Långfristigt	5 763 461,37	5 640 232,43
Kortfristigt		
Skulder till kreditinstitut	300 327,81	270 084,65
Lån från offentliga samfund	20 676,66	26 968,17
Pensionslån		
Erhållna förskott	78 982,69	51 664,17
Leverantörsskulder	2 443 540,65	1 330 822,26
Övriga skulder	1 307 188,43	901 829,67
Skuld till kommuner		44 891
Resultatregleringar	2 790 428,89	2 556 743,16
Latent skatteskuld	47 260,91	45 331,91
Sa Kortfristigt	6 988 406,04	5 228 334,94
SA FRÄMMANDE KAPITAL	12 751 867,41	10 868 567,37
SA PASSIVA	42 763 910,81	40 995 224,65

9. NOTER TILL KONCERNEN

1. Tillämpade bokslutsprinciper för koncernbokslutet

Jomala kommun avser att årligen utveckla och förbättra koncernredovisningen i enlighet med gällande anvisningar. Om kommunen ska uppgöra ett komplett koncernbokslut behöver ytterligare information framkomma från koncernbolagens redovisningar.

Dotterbolaget producentorganisationen Proans ingår fortfarande i Ålands miljöservice k.f. (Mise). Jomala kommun har i samarbete med Mariehamns stad och andra medlemskommuner verkat för att de olika aktörernas respektive roller ska klargöras och särskiljas. Vid bokslutsarbetet har kommunen inte beaktat Mises dotterbolag, varför endast Mise intagits i koncernbokslutet.

Koncernens balansomslutning 2022 blev 42 763 911 euro (40 995 225 euro 2021) och resultatet för räkenskapsperioden blev -228 436 euro (123 652 euro 2021). Kommun-koncernen utgör en ekonomisk helhet där Jomala kommun är modersamfund. För att ge en rättvisande bild av koncernens ekonomiska ställning presenteras en balansräkning, resultaträkning och finansieringsanalys där koncernsamfunden behandlas som om de skulle vara en enda bokföringsskyldig.

Följande dotterbolag och kommunalförbund ingår i koncernen 2022: Fastighets Ab Jomalabostäder, Jomala Energi Ab, Södra Ålands högstadiedistrikt k.f. (inkl. Träningsundervisningen och specialfritidhemmet), Oasen boende- och vårdcenter k.f., Ålands kommunförbund, Kommunernas socialtjänst k.f. och Ålands miljöservice k.f. Kommunen äger 47,69 procent i Svinryggens Deponi Ab vilket gör dem till ett intressesamfund. Intressesamfund sammanställs i koncernbokslutet enligt kapitalandelsmetoden.

Koncerninterna fordringar och skulder har eliminerats. Jomala kommuns ägarandelar har likaledes eliminerats i enlighet med den så kallade Parivärdemetoden, vilken innebär att aktier och andelar i koncernsamfunden minskar posten *Placeringar* bland *Bestående aktiva* med lika mycket som koncernens aktie- eller grundkapital minskar under *Eget kapital*. Kommunens andel i koncernens balansräkning har räknats ut post för post utgående från ägarandelen. En korrigerig av förra årets elimineringar i koncernbokslut har gjorts vilket gör att jämförelseåret 2021 inte överensstämmer med tidigare års koncernbokslut (2021).

Vid uppgörandet av finansieringsanalysen har kommunen använt sig av kommunalförbundens egna finansieringsanalyser och medtagit kommunens andelar.

Kommunalförbundens avskrivningsplaner följer kommunens varvid inga korrigeringar gjorts i förbundens planavskrivningar.

I koncernens balansräkning har frivilliga och skattebaserade reserver samt avskrivningsdifferensen fördelats på fritt eget kapital och latent skatteskuld.

Jomala kommuns andel i Mise uppgår till 24,86 % av grundkapitalet. Medlemskommunernas andel av kommunalförbundets tillgångar och ansvar för skulder fastställs i proportion till grundkapitalet. Tidigare och resterande delar av inbetalade medel från kommunerna, bland annat i form av utbetalt kapitaltillskott, har överförts från kommunalförbundets skulder till balanserad vinst/förlust från tidigare räkenskaps-

perioder. Detta på grund av att kommunens tidigare utbetalda medel till fullo inte omvandlats till grundkapital och Jomala kommun kan inte med säkerhet förvänta sig att återfå tidigare utbetalade medel från kommunalförbundet. Kvarvarande kapitaltillskott återfinns i koncernbokslutet även under 2022 med hänvisning till försiktighetsprincipen. Koncernens andel av det totala kapitaltillskottet skiljer sig från kommunens andel av beloppet varpå en differens vid eliminering av innehav uppstår. Differensen förs som minoritetsandel i koncernens balansräkning.

Ålands kommunförbund har inget grundkapital, på grund av detta har Jomala kommuns ägarandel i stället beräknats utifrån de avgiftsandelar som betalats till kommunförbundet. Variationen i ägarandelarna är orsaken till att koncernens andel av kassamedlen för utgående och ingående inte överensstämmer.

Nedskrivningen av kommunens andelar i dottersamfundet Kommunernas socialtjänst k.f. har återförts för att undvika att det redovisas två gånger i koncernbokslutet.

2. Koncernstrukturen

	Ägoandel	Årets resultat	Ägoandel av årets resultat
Dotterbolag:			
Fastighets Ab Jomalabostäder	100,00 %	-3 742	-3 742
Jomala Energi Ab	100,00 %	0	0
Kommunalförbund:			
Södra Ålands Utbildningsdistrikt k.f. (inkl. Träningsundervisningen och specialfritidshemmet)	36,92 %	0	0
Oasen boende- och vårdcenter k.f.	37,31 %	0	0
Ålands kommunförbund	30,89 %	0	0
Ålands miljöservice k.f.	24,86 %	136 307	33 884
Kommunernas socialtjänst k.f.	17,51 %	0	0

Koncernens intressesamfund består av Svinryggens Deponi Ab (ägarandel 47,69 %) vars resultat för räkenskapsåret är 152 900 euro. Koncernens andel av intressesamfundets vinst blir således 72 918 euro.

Ovanstående siffror är dotterbolagens egna resultat, vilka inte anpassats till kommunens redovisningsprinciper.

Noter till Resultaträkningen

1. Koncerninterna intäkter och kostnader

	Intäkter 2022	Kostnader 2022
Jomala Energi Ab	93 785,02	387,45
FAB Jomalabostäder	0,00	6 972,29
Södra Ålands högst.distr.	1 337 942,74	157 993,76
Oasen boende.o.vård. k.f.	859 156,63	15 068,07
Kommunernas socialtjänst k.f.	841 142,22	0,00
Ålands miljöservice k.f.	13 921,98	0,00
Ålands kommunförbund	17 022,33	23 276,02
Summa	3 162 970,91	203 697,59
Jomala kommun	176 882,08	3 136 155,39

2. Koncernens personalkostnader

	2022	2021
Penninglön	14 266 509,19	13 832 349,56
Pensionskostnader	2 230 501,15	2 566 586,28
Övriga lönebikostnader	497 439,60	495 671,30
Summa	16 994 449,94	16 894 607,14

Noter till balansräkningen

1. Eliminering av koncerninterna fordringar och skulder

För kommunalförbunden har elimineringen av koncerninterna fordringar och skulder minskats utifrån ägarandelen.

Fordringar	Belopp i euro	Ägarandel	Elimineras i koncernbokslut
Jomala Energi Ab	75 189,00	100,00 %	75 189,00
FAB Jomalabostäder	0,00	100,00 %	0,00
Södra Ålands högst.distr.	85 289,44	36,92 %	31 489,29
Oasen boende.o.vård. k.f.	0,00	37,31 %	0,00
Kommunernas socialtjänst k.f.	0,00	17,51 %	0,00
Ålands miljöservice k.f.	0,00	24,86 %	0,00
Ålands kommunförbund	8 973,09	30,89 %	2 772,20
			109 450,49
Skulder	Belopp i euro	Ägarandel	Elimineras i koncernbokslut
Jomala Energi Ab	22 488,71	100,00 %	22 488,71
FAB Jomalabostäder	0,00	100,00 %	0,00
Södra Ålands högst.distr.	1 500,00	36,92 %	553,81
Oasen boende.o.vård. k.f.	27 177,04	37,31 %	10 140,69
Kommunernas socialtjänst k.f.	47 821,93	17,51 %	8 373,62
Ålands miljöservice k.f.	0,00	24,86 %	0,00
Ålands kommunförbund	0,00	30,89 %	0,00
			41 556,82
Fordringar mellan dotterbolag/kommunförbund	Belopp i euro	Ägarandel	Elimineras i koncernbokslut
Jomala Energi Ab	3 731,95	100,00 %	3 731,95
Jomala Energi Ab	3 691,16	100,00 %	3 691,16
Södra Ålands högst.distr.	42 612,00	36,92 %	15 732,56
Oasen boende.o.vård. k.f.	26 611,00	37,31 %	9 929,48
			33 085,14
Skulder mellan dotterbolag/kommunförbund	Belopp i euro	Ägarandel	Elimineras i koncernbokslut
Jomala Energi Ab	15 732,56	100,00 %	15 732,56
Jomala Energi Ab	9 929,48	100,00 %	9 929,48
Södra Ålands högst.distr.	9 997,58	36,92 %	3 691,16
Oasen boende.o.vård. k.f.	10 001,61	37,31 %	3 731,95
			33 085,14

2. Eliminering av kommunens ägarandelar

Jomala kommuns ägarandelar har eliminerats i enlighet med den så kallade Parivärde-metoden, vilken innebär att aktier och andelar i koncernsamfunden minskar posten *Placeringar* bland *Bestående aktiva* med lika mycket som koncernens aktie- eller grundkapital minskar under *Eget kapital* (1 374 573 euro).

3. Kapitaltillskott till Ålands miljöservice k.f. (Mise)

En del av kommunens tidigare utbetalda medel till Mise omvandlades under 2015 till en andel i kommunalförbundets nyinförda grundkapital. Kvarvarande av Mises kapitaltillskott har överförts till balanserad vinst/förlust från tidigare räkenskapsperioder. Detta på grund av osäkerhet kring Mises möjlighet att återbetala tidigare erhållna kapitaltillskott till kommunerna. Kapitaltillskottet återfinns i koncernbokslutet även under 2022. Detta med hänvisning till försiktighetsprincipen.

4. Koncernens kort- och långfristiga lån

2021	Långfr. skulder	Kortfr. skulder	Totala skulder
Försäkringsinrättningar	0	0	0
Lån från offentliga samfund	201 349	20 677	222 026
Lån från finansiella instituet	1 995 881	255 506	2 251 387
Utnyttjad Checkkredit	0	44 820	44 820
Totalt	2 197 230	321 003	2 518 233
2020	Långfr. skulder	Kortfr. skulder	Totala skulder
Försäkringsinrättningar	0	0	0
Lån från offentliga samfund	160 782	19 529	180 311
Lån från finansiella instituet	1 792 372	174 594	1 966 966
Utnyttjad Checkkredit	0	84 161	84 161
Totalt	1 953 153	278 284	2 231 437

10. FÖRTECKNING ÖVER ANVÄNDA BOKFÖRINGSBÖCKER OCH VERIFIKATSLAG

EGENTLIGA BOKFÖRINGSBÖCKER:

Dagbok, datalistor
Huvudbok, datalistor
Balansbok, separat inbunden för perioden
Bokslutsspecifikationer, separat inbundna för perioden

Inköpsreskontra, försäljningsreskontra och anläggningstillgångsregister är integrerade i bokföringen. Löner tas över via fil från löneprogrammet.

VERIFIKATSLAG:

Huvudbokförings- och bokslutsverifikat	verifikatserie 200-	pappersverifikat
Leverantörsreskontra	verifikatserie 100-	pappersverifikat
Försäljningsreskontra	verifikatserie 400-	
Anläggningstillgångsregister	verifikatserie 700-	
Löner	verifikatserie 600-	
Noter	verifikatserie 900-	pappersverifikat

11. UNDERSKRIFTER

Jomala den 15 maj 2023

Kommunstyrelsen i Jomala

Sandra Listerby, v. Ordförande

Susanne Blomqvist

Tomas Boedeker

Jonas Eriksson

Linda Fagerlund

Patricia Lindén

Susanne Milestad-Styrström

Christian Dreyer,
Kommundirektör

12. REVISORSANTECKNING

Över verkställd revision har avgivits revisionsberättelse.

Jomala den maj 2023

Martin Slotte, OFGR, GR
Ordförande för revisorerna

Robert Lindfors

Gunilla Wik