

Fst 3/5/2024
Ftge 1/3/2024

ARVODESSTADGA FÖR FÖRTROENDEVALDA INOM SÅUD k.f FÖR ÅR 2025

Fastställd av förbundsfullmäktige den 28.11.2024 att gälla från 1.1.2025

()= 2024 års arvoden

1 §

Tillämpningsområde

Till förtroendevald erläggs arvode för skötseln av förtroendeuppdraget, ersättning för frångången inkomst och för kostnader som föranleds av förtroendeuppdraget såsom ersättning åt vikarie, utgifter för barntillsyn eller för annan motsvarande kostnad, samt ersättning för resekostnader och dagtraktamente i enlighet med denna stadga.

2 §

Sammanträdesarvoden

Till kommunalförbundets organs ledamöter erläggs **60 €** (60 €) i sammanträdesarvode.

Till ordförande eller vice ordförande som vid sammanträde fungerar som ordförande erläggs sammanträdesarvode, vilket motsvarar det i 1 momentet avsedda sammanträdesarvodet för vederbörande organs ledamöter förhöjt med 50 %.

Till förbundsfullmäktiges ordförande eller vice ordförande som deltar i förbundsstyrelsens sammanträde, samt åt ledamöter, som i egenskap av förbundsstyrelsens representanter deltar i förbundsfullmäktiges sammanträde eller i övriga förvaltningsorgans sammanträden, erläggs sammanträdesarvode enligt samma grunder som åt vederbörande organs ledamöter.

För sammanträde som varar mer än två timmar erläggs utöver det i 1 momentet avsedda sammanträdesarvodet 50 % av sagda oförhöjda arvodesbelopp för varje påbörjad timme efter det att de två första timmarna förlöpt.

3 §

Sammanträden som hålls samma dag

Håller ett organ under samma kalenderdygn flera sammanträden eller nedan i 8 § avsedda förrättningar, betraktas dessa då sammanträdesarvode erläggs som ett enda sammanträde, såvida tiden mellan sammanträdena inte överskrider fyra timmar.

Ajourneras sammanträde utgår nytt arvode om ajourneringstiden är mer än fyra timmar.

4 §

Årsarvoden

Till ordförande i förbundsfullmäktige, förbundsstyrelse och nedan omnämnda organ erläggs utöver ovan i 2 § 1 mom. stadgade sammanträdesarvoden jämväl årsarvode för ordförandes uppgift enligt följande:

Årsarvoden till ordföranden:

- | | |
|-----------------------|-------------------|
| - Förbundsfullmäktige | 450 € (450 €) |
| - Förbundsstyrelsen | 1 200 € (1 200 €) |

Om ordförande är förhindrad att handha sitt uppdrag, upphör hans rätt till årsarvode, då förhindret pågått oavbrutet i en månads tid. Årsarvodet dividerat med 365 erläggs härefter per kalenderdygn åt viceordföranden, tills ordföranden börjar handha sitt uppdrag.

Då förbundsstyrelsen tillsätter kommitté, prövar förbundsstyrelsen frågan om särskild ersättning för kommitténs ordförande, med beaktande av bl.a. uppgifternas karaktär och arbetsbörda.

5 §

Revisorernas arvoden

Till revisor erläggs arvode enligt räkning.

6 §

Förtroendevald sekreterares arvode

Till förtroendevald som fungerar som ett organs sekreterare, erläggs sammanträdesarvode förhöjt med 50 %, såvida särskilt års-, månads- eller annat arvode inte utgår för uppdraget.

7 §

Arvode för särskilda förtroendeuppdrag

För syner, förhandlingar eller andra förrättningar, i vilka kommunalförbunds organs ledamot på basen av organets beslut deltar, erläggs i arvode **60 €** (60 €).

För protokolljustering erläggs arvode **30 €** (30 €).

8 §

Ersättning för frångången inkomst

Till förtroendevald erläggs för varje påbörjad timme ersättning för frångången inkomst under regelbunden arbetstid samt för i 1 § avsedda, av förtroendeuppdraget föranledda kostnader likväl inte för mer än åtta timmar per kalenderdygn. Timersättningens maximibelopp är **25 €** (25 €).

Ersättning för frångången inkomst utbetalas endast om sammanträdet hålls mellan kl. 9.00 - 16.00. För sammanträde som hålls under annan tidpunkt betalas dock ersättning för frångången inkomst under förutsättning att förtroendeman kan styrka att denna tidpunkt normalt utgör arbetstid för honom eller att han vid skiftesarbete enligt fastställd arbetsturlista borde ha varit i arbete under den tid sammanträdet hålls.

Den förtroendevalda bör för att erhålla ersättning för frångången inkomst uppvisa arbetsgivarens intyg däröver. Ur intyget bör även framgå, att förtroendeuppdragets skötsel skett på den förtroendevaldas arbetstid och att lön för denna tid inte utbetalas honom.

Förtroendevald som utför förvärvs- eller annat arbete utan att befinna sig i arbetsförhållande eller i tjänste- eller annat offentlighetsligt befattningsförhållande, bör skriftligen uppvisa tillräcklig utredning över beloppet av frångången inkomst.

För att erhålla ersättning för de kostnader förtroendeuppdraget i form av avlönande av vikarie, anordnande av barn tillsyn eller annan motsvarande orsak bör den förtroendevalda skriftligen uppvisa tillräcklig utredning över dessa kostnader.

Intyg eller utredning, som avses ovan i 2, 3, 4 och 5 moment krävs inte, om ersättningsbeloppet är högst 10 € (10 €). Den förtroendevalda bör även avge en skriftlig försäkran gällande den frångångna inkomsten och beloppet av de kostnader förtroendeuppdraget givit upphov till.

9 §

Utbetalning av arvoden

Sammanträdesarvodena och årsarvoden utbetalas halvårsvis.

För nämnder, kommittéer, utskott och arbetsgrupper som valts för speciellt uppdrag kan arvode utbetalas efter det att uppdraget är slutfört.

10 §

Protokoll som arvodesgrund

De i denna stadga nämnda arvoden skall grunda sig på mötesprotokoll eller promemorior, som uppgjorts beträffande handhavande av förtroendeuppdrag.

Yrkande på ersättning för frångången inkomst och för de kostnader förtroendeuppdraget givit upphov till bör inom sex månader tillställas den instans till vilken enligt gällande bestämmelser hör att godkänna räkning.

11 §

Ersättning för resekostnader

För de förtroendevaldas resor till och från sammanträde även som för övriga resor förtroendeuppdraget föranleder erläggs i tillämpliga delar ersättning för resekostnader samt dagtraktamente, måltidsersättning, logiersättning, nattersättning och kursdagtraktamente enligt bestämmelserna i det allmänna kommunala tjänste- och arbetskollektivavtalet.

12 §

Övrigt

För sådana förtroendeuppdrag som inte omnämns i denna stadga fastställer förbundsstyrelsen vid behov arvode särskilt.

För specialuppdrag, vilket förtroendevald av förbundsfullmäktige eller förbundsstyrelse styrelse förordnats handha, kan enligt förbundsstyrelsens prövning i arvode erläggas **20 – 44 € (20-44 €)**.

Övervakning av denna stadga åligger förbundsstyrelsen. Utbildningschefen godkänner yrkanden enligt 8 §.



KS § 255 SÖDRA ÅLANDS UTBILDNINGSDISTRIKT, BUDGET 2025

Kommunstyrelse 22.10.2024 § 255

Bilagor:

- Brev till kommunerna
- ePost förlängd remisstid
- FST beslut 35 §
- BUDGETBOK 2025

Södra Ålands Utbildningsdistrikt k.f. (SÅUD) har skickat underlag för utlåtande inför budget 2025 och ekonomiplan 2026-2027. Sista datum för inlämnande av remissvaren är den 21.10.2024, men vi har efter förfrågan fått förlängd remisstid av SÅUD till den 23.10.2024. Se bilagor.

Verksamhetskostnaderna för år 2025 (8 899 481 euro) budgeteras med en ökning om 8,47 % jämfört med budget 2024 (8 204 200 euro). Verksamhetsintäkterna för år 2025 (9 479 481 euro) budgeteras med en ökning om 7,54 % jämfört med budget 2024 (8 814 700 euro).

Kostnaderna fördelas baserat på medlemskommunernas förväntade elevunderlag i KHS, träningsundervisningen och specialfritidshemmet, vilket medför att Eckerö kommuns andel förväntas öka med 136 539 euro jämfört med innevarande års budget. Enligt förslaget uppgår Eckerös kostnader sammanlagt till 639 882 euro för år 2025, jämfört med 503 343 euro för år 2024.

Kostnaden per elev har ökat markant från och med 2023 i huvudsak på grund av etableringskostnader och hyreskostnader för moduler under byggnationstiden av KHS om- och tillbyggnad. För år 2025 har det beräknats för Eckerös del en ökning med en träningsundervisningselev och en specialundervisningselev, vilket står för den största orsaken till ökningen från budget 2024 till 2025. Dessa orsaker är svåra att påverka eftersom besluten gällande om- och tillbyggnaden är tagna och elevunderlaget blir som det blir.

KOMMUNDIREKTÖRENS FÖRSLAG:

Kommunstyrelsen beslutar att framföra till SÅUD att Eckerö kommun kan omfatta förslaget till budget år 2025 och ekonomiplan för åren 2026-2027 för SÅUD.

Ärendet justeras omedelbart.

BESLUT:

Godkänns enligt förslag. Ärendet justeras omedelbart.



ECKERÖ KOMMUN
KOMMUNSTYRELSE

Protokollsutdrag

Sammanträdesdatum
22.10.2024

Utdragets riktighet bestyrks

Ort och tid
Eckerö 23.10.2024

Underskrift
Berit Metsik

Kst 253 §: Utlåtande angående förslag till budget Södra Ålands utbildningsdistrikt k.f.

Förbundsstyrelsen för Södra Ålands utbildningsdistrikt k.f. har genom ärende av den 19.09.24 § 35 sänt förslag till budget och ekonomiplan för åren 2025-2027 för utlåtande. Kommunens utlåtande skall vara kommunalförbundet tillhanda senast den 21.10.24. (Bilaga 20, Kst 01.10.24, § 253)

I förslaget till budget framgår följande;

- Elevantalet i KHS är ca 358 elever, i träningsundervisning 39 elever och i specialfritidshemmet 28 elever.
- Verksamhetskostnaderna ökar från 8.401.400 till 8.899.481 från budget 2024 till 2025 (5,9 %).
- Nettoinvesteringskostnaderna under året beräknas vara 1.088.300 €.
- Hammarlands kommuns kostnader till kommunalförbundet är 1.264.422 € vilket är 142.919 € högre än under år 2024 (12,7 %)
- I samarbete med de övriga distrikten planeras köp av tjänster för talterapeuter.
- Under året lyfter kommunalförbundet nya lån motsvarande 932.800,- €.
- I KHS kommer Hammarlands kommun att ha elever enligt följande; budget 2024 58,00 elever och budget 2025 60,5.

Kommundirektörens förslag:

Kommunstyrelsen antecknar budgetförslaget till kännedom.

Kst 253 §: BESLUT:

Kommunstyrelsen godkänner förslaget.



**TJÄNSTEMANNABESLUT
UTFÄRDAT AV KOMMUNDIREKTÖREN
I JOMALA KOMMUN**



Datum: 10.10.2024

Dnr: 283/2024

Paragraf 138/2024

Ärende:

Utlåtande över Södra Ålands utbildningsdistrikt k.f.:s budgetförslag

Redogörelse för ärende:

Södra Ålands utbildningsdistrikt k.f. ("SÅUD") har inkommit med budgetförslag över vilket kommunens ombuds komma med utlåtande senast 21.10.2024. Ärendet kan ej behandlas i Jomalas kommunstyrelse före 21.10, och utlåtande över förslaget avges därmed som tjänstemannabeslut.

Motiveringar:

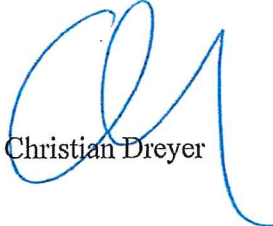
I enlighet med 58 § Jomala kommuns förvaltningsstadga har kommundirektören rätt att i samråd med kommunstyrelsens ordförande ge utlåtanden ifall brådskande handläggning omöjliggör ärendets behandling i kommunstyrelsen. Kommunstyrelsens ordförande har 9.10.2024 samtyckt till utlåtandet.

Beslut:

Jomala kommun har inget i sak an anföra mot budgetförslaget. Kostnadsökningarna är motiverade och får anses temporära under ombyggnadsperioden. Jomala kommun önskar att SÅUD överväger hur finansieringen av förbundskansliet ska justeras ity att Jomala kommun inte längre nyttjar tjänster som barnomsorgschef.

Myndighetens underskrift

Kommundirektör



Christian Dreyer

Förbud att söka ändring

Eftersom beslutet endast gäller beredning kan enligt 112 § kommunallagen (ÅFS 1997:73) rättelseyrkande inte framställas eller kommunalbesvär anföras över beslutet.

Beslutets delgivning

Beslutet har den 10.10.2024 skickats till SÅUD



Sammanträdestid	1.10.2024 kl. 16:30 - 19:37
Sammanträdesplats	Kommungården i Söderby
Medlemmar	Patrik Eriksson, ordförande Tony Asumaa, frånvarande Johanna Häggblom Roger Henriksson Therese Lund Susanne Fagerström, frånvarande Tiina Robertsson, personlig ersättare för Susanne Fagerström
Övriga närvarande	Jana Eriksson, kommunfullmäktiges ordförande, frånvarande Maria Björke, kommunfullmäktiges vice ordförande Julia Lindfors, kommundirektör Marie Berglund-Selenius, kanslichef
Föredragande	Julia Lindfors, kommundirektör



Kallelse utfärdad den 26.9.2024 .

Denna möteskallelse har anslagits på kommunens elektroniska anslagstavla på kommunens nätplats www.lemland.ax den 26.9.2024 . Protokollet finns till påseende från den 3.10.2024 på kommunens elektroniska anslagstavla.

Ordförande Patrik Eriksson

Kommundirektör Julia Lindfors

Intygar

Kanslichef Marie Berglund-Selenius

Södra Ålands utbildningsdistrikt k.f., förslag till budget 2025 och ekonomiplan 2026 - 2027

Dnr. LE/535/2024

§ 186 Kommunstyrelsen 1.10.2024

Södra Ålands utbildningsdistrikt k.f. (SÅUD) har den 20.9.2024 inkommit med förslag till budget och verksamhetsplan för 2025 samt ekonomiplan för 2026 - 2027. Medlemskommunernas synpunkter på budgetförslaget önskas vara SÅUD:s förvaltning tillhanda senast den 21.10.2024.

Verksamhetskostnaderna totalt budgeteras med en ökning om 4,5 % jämfört med budget 2024, där nettokostnaderna stiger från 8 683 930 euro för år 2024 till 9 072 281 euro för år 2025 enligt förslaget. Kostnaderna fördelas baserat på medlemskommunernas förväntade elevunderlag i KHS, träningsundervisningen och specialfritidshemmet, vilket medför att Lemlands kommuns andel förväntas minska med ca 60 500 euro jämfört med innevarande år. Enligt förslaget uppgår Lemlands kostnader sammanlagt till 1 328 475 euro för år 2025, jämfört med 1 388 994 euro för år 2024.

Elevantalet i KHS förväntas minska med 3 elever totalt, medan Lemlands antal elever minskar med 5,5 elever. Det här gör att Lemlands andel av högstadiel eleverna minskar från 20,2 % till 19,1 %.

Elevantalet inom träningsundervisningen förväntas öka med 8 elever, medan Lemlands antal elever förväntas bibehållas på 1 elev.

Elevantalet inom specialfritidshemmet förväntas öka med 7 elever, medan Lemlands antal elever förväntas bibehållas på 1 elev.

Nettokostnaden per elev i KHS stiger med ca 600 euro jämfört med innevarande år. Inom träningsundervisningen sjunker kostnaden per elev med ca 1 700 euro. Även inom specialfritidshemmet sjunker kostnaden per elev något, med ca 300 euro.

I investeringsanslagen för 2025 finns sedvanliga investeringar enligt IKT-plan samt fortsatta medel för om- och tillbyggnad av KHS.

Kommundirektörens förslag

Kommunstyrelsen beslutar att framföra till SÅUD att budgetförslaget kan omfattas.

Beslut

Kommunstyrelsen beslöt enhälligt att omfatta kommundirektörens förslag.

Protokolljusterarnas signaturer

Utdragets riktighet bestyrker

Bilagor Södra Ålands utbildningsdistrikt k.f., förbundsstyrelsens förslag till budget 2025 och ekonomiplan 2026 - 2027

Delgivning till parter

Delgivning elektroniskt

Datum:

Mottagare:

Protokolljusterarnas signaturer

Utdragets riktighet bestyrker

ELEKTRONISK UNDERSKRIFT
Camilla Bock, Administratör 3.10.2024



16.10.2024

Utlåtande över SÅUD:s budgetförslag för år 2025

Efter att ha granskat budgetförslaget för 2025 för Södra Ålands utbildningsdistrikt (SÅUD) har Lumparlands kommun följande synpunkter:

Kostnadsökningar och effektiviseringar

Budgeten visar öknings i personalkostnader och allmänna verksamhetskostnader, främst drivna av löneökningar på 0,8 % enligt kollektivavtal samt ökade kostnader för underhåll, material och livsmedel. Dessa kostnadsökningar bör granskas noga, särskilt eftersom de påverkar kommunernas betalningsandelar avsevärt.

Kommunen noterar att satsningar görs på digitalisering, som implementeringen av ett nytt ekonomisystem och användning av rekryteringsverktyget Kuntarekry. Dessa steg mot ökad digitalisering och automatisering är positiva inslag, då de kan leda till långsiktiga kostnadsbesparingar och effektivare verksamhetsprocesser.

Om- och tillbyggnad av Kyrkby högstadieskola

Ombyggnadsprojektet för Kyrkby högstadieskola följer tidsplanen och verkar hålla sig inom budgeten på 6 miljoner euro. Även om detta projekt innebär en stor investering, har kommunen alltid sett det som nödvändigt för att säkerställa skolans framtida funktionalitet. Det är viktigt att följa upp att projektet fortsätter inom kostnadsramarna.

Satsningar på välmående och elevstöd

Satsningar på talterapi och elevvård ses som positiva och nödvändiga steg för att förbättra det psykiska stödet för eleverna. Det är bra att talterapeutjänsterna nu kommer att utökas, men att det finns tydliga riktlinjer för hur kostnaderna för dessa tjänster delas mellan medlemskommunerna.

Sammanfattning

Kommunen stödjer utbildningsdistriktets satsningar på digitalisering och förbättrat elevstöd, men kommunen anser att det finns anledning att granska kostnadsökningarna närmare, särskilt de som rör allmänna driftskostnader. Det



**Lumparlands
kommun**

är viktigt att effektiviseringar fortsätter genom digitala verktyg och att dessa följs upp för att påvisa en faktisk effektivisering.

3/3/2024

Södra Ålands Utbildningsdistrikt k.f.

**BUDGET 2025
OCH
EKONOMIPLAN 2026-2027**

Behandlad i Förbundsstyrelsen 19.9.2024 och 31.10.2024

Fastställd av Förbundsfullmäktige 28.11.2024

AHΘ JH

Innehållsförteckning

Utbildningschefens översikt	3
Organisationen, mål och styrdokument	5
Elevprognoser och elevunderlag	7
Driftsdel	10
- Förvaltning.....	11
- Kyrkby högstadieskola.....	13
- Träningsundervisningen	18
- Specialfritidshemsverksamhet	20
- Elevvård	22
Investeringar	24
Resultaträkning.....	25
Finansieringsanalys.....	26
Kommunernas betalningsandelar.....	27
Fördelningsprinciper.....	29

AHO JPS

Utbildningschefens översikt

Under det kommande budgetåret kommer elevantalet i Kyrkby högstadieskola (KHS) att vara 358 elever vilket är 3 elever mindre än föregående år. Antalet elever ser ut att minska något under den kommande 5-årsperioden men är dock stabilt och håller sig runt ca 350 elever.

Om- och tillbyggnaden av KHS följer den tidsplan som gjorts upp och beräknas vara slutfört i december 2025. Förbundsfullmäktige har den 5.10.2023 tagit beslut om att bygga om och till Kyrkby högstadium för 6.000.000 euro. Investeringsanslagen fördelar sig mellan åren 2023-2025 och projektet ser ut att hålla sig inom det budgeterade anslaget.

Inom träningsundervisningen är antalet elever kraftigt på stigande och innevarande läsår är 39 elever inskrivna, vilket är 8 fler än föregående läsår. Elevantalet framöver är dock svårt att prognosticera då barnen i regel behöver uppnå 5 års ålder innan psykologiska utredningar genomförs.

Verksamheten vid specialfritidshemmet Tranan är inne på sitt tredje verksamhetsår. Antalet barn som är inskrivna i specialfritidshemmet är 28 stycken, vilket är 7 fler än föregående verksamhetsår. Verksamheten börjar sätta sig men den har växtvärk då efterfrågan på fritidshemsplats för de elever som går i träningsundervisningen och YTP har ökat kraftigt. Det får ändå ses som ett gott betyg åt verksamheten.

Inom barnomsorgen har det administrativa systemet Wilma implementerats och på tur står nu även fritidshemmen i distriktet. Planen är att inleda försöksverksamhet under innevarande läsår för att sedan kunna ta det i bruk i samtliga fritidshem från hösten 2025.

Ett nytt ekonomisystem kommer att implementeras från hösten 2024. Implementeringen sker i samarbete med NÅUD och ÅDA. Skolorna inom SÅUD använder rekryteringsprogrammet Kuntarekry vid rekrytering av personal. I programmet finns även en funktion för vikarierekrytering som förutom skolorna även daghemmen planerar att ta i bruk.

Inför budget 2025 har Förbundsstyrelsen tillämpat rambudgetering och utgått från budget 2024 där endast avtalsenliga löneförhöjningar har beaktats. Inflationstakten är avtagande och närmar sig målet på 2 %. Räntenivåerna för upptagna lån har sjunkit så att 12 månaders euribor nu är under 3 %. Nya avtalsförhandlingar kommer att ske under 2025 men i budgeten beräknas personalkostnaderna öka med 0,8 % på hela året vilket är i linje med Jomalas och Lemlands beräkningar av avtalsförhandlingarnas inverkan på lönerna.

En satsning på talterapeuter har efterfrågats från såväl speciallärare i distriktet som förtroendevalda. I liggande förslag till budget finns medel upptagna för talterapijänster via psykologorganisationen i form av en talterapeut på helår. Kostnaden för en satsning på talterapijänster enligt ovan givna modell skulle innebära en kostnad på ca 24 800 euro per år för SÅUD. Kostnaden belastar kommunalförbundet med ca 6 000 euro medan resten faktureras vidare till medlemskommunerna.

Under innevarande läsår är det 11 elever i KHS som får FBU-undervisning, vilket är en undervisningsform som riktar sig till nyanlända elever med annat modersmål än svenska under de första 12-24 månaderna efter deras ankomst. Antalet elever redovisas kommunvis av rektorn två gånger per år och landskapsandelarna betalas direkt till kommunerna.



Antalet elever i årskurs 7-9 som får hemundervisning under innevarande läsår är 12 till antalet. I SÅUD i sin helhet är det för närvarande 43 elever som får hemundervisning. Såväl SÅUD k.f. som medlemskommunerna inom SÅUD har ingått avtal med Mariehamns stad gällande köp av tjänster för tillsyn av hemundervisningselevernars framsteg fr.o.m. 1.1.2024. Upplägget avlastar personalen i de egna skolorna och garanterar en likvärdig prövning av de hemundervisade elevernas framsteg.

SÅUD vill även i fortsättning vara en attraktiv arbetsplats för personalen. Genom att upprätthålla en god personalpolitik skapar vi arbetsplatser som är attraktiva och får ett större urval sökande vid besättandet av lediganslagna tjänster och befattningar inom kommunalförbundet. Det leder till att organisationen har större möjligheter till att utvecklas i gynnsam riktning även i fortsättningen.

AHO Jse

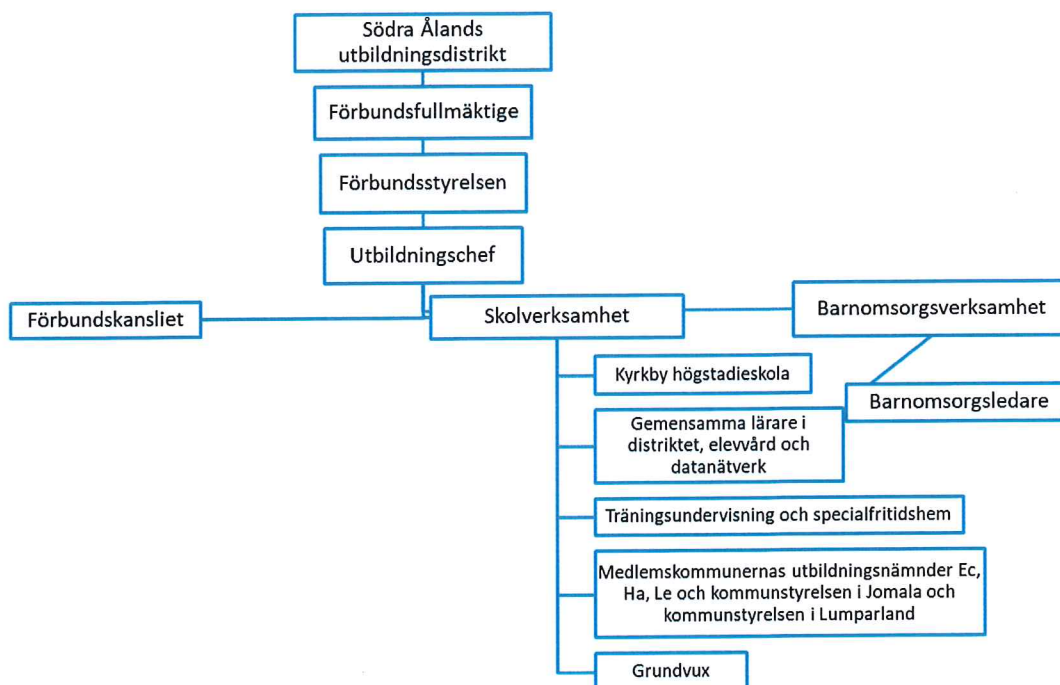
SÅUD utveckling och allmänna målsättningar

Kommunalförbundet Södra Ålands Högstadiestrikt k.f. bildades 1973. Kommunalförbundets medlemskommuner för upprätthållandet av Kyrkby högstadieskola är Eckerö, Hammarland, Jomala, Lemland och Lumparland. Fr.o.m. 1.1.2021 är kommunalförbundets namn Södra Ålands utbildningsdistrikt (SÅUD k.f.).

För upprätthållandet av Träningsundervisningen och specialfritidshemmet Tranan ingår förutom medlemskommunerna även Geta, Saltvik, Finström, Sund, Vårdö och Mariehamns stad.

Vid behov köper skärgårdskommunerna tjänster enligt fastställd taxa.

Organisationen



AHD

[Handwritten signature]

Kommunalförbundets mål

Grundskolverksamheten utgår ifrån att alla elever har rätt att utvecklas efter sina egna förutsättningar. Verksamheten skall genomsyras av ett demokratiskt arbetssätt som stimulerar till delaktighet och ansvar.

Styrdokument

Grundskolverksamheten i kommunalförbundet regleras av följande styrdokument

- Landskapslagen och landskapsförordningen för barnomsorg och grundskola
- Landskapet Ålands läroplan för grundskolan
- Kommunallagen för landskapet Åland
- Grundavtal för kommunalförbundet SÅUD
- Förvaltningsstadgan och utbildningsstadgan för SÅUD
- Avtal mellan NÅUD, SÅUD, Mariehamns stad angående grundskolans träningsundervisning och specialfritidshem

Budgetens bindande nivåer (verksamhetskostnader netto inkl. avskrivningar, exkl kommunala andelar)

Drift

Budgetens bindningsnivåer (netto)	Budget 2025
Allmän förvaltning	388 560
Kyrkby högstadieskola	6 088 544
Elevvård	196 220
	6 673 324
Träningsundervisningen	1 858 246
Specialfritidshemmet Tranan	540 711

Bindningsnivåer=verksamhetskostnader netto inkl. avskrivningar, exkl. kommunala andelar

Investeringar

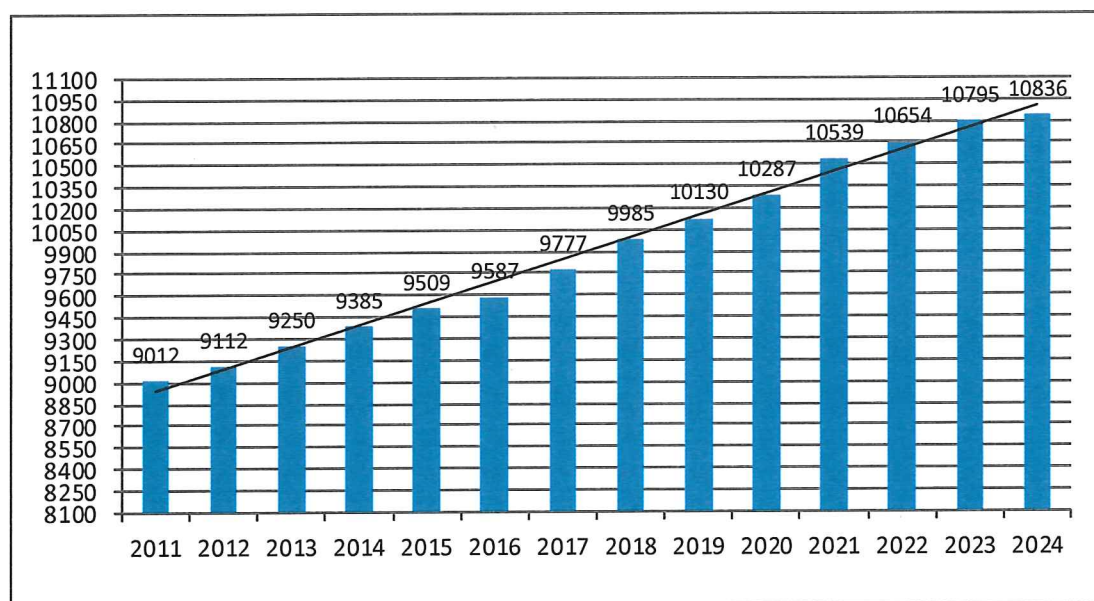
Bindningen inför förbundsfullmäktige gäller per projekt.

Läget i distriktet och prognoser

Det ekonomiska läget inom distriktet följer medlemskommunernas linje. Befolkningsutvecklingen uppvisar en stadig ökning och KHS elevantal beräknas hålla sig kring drygt 350 elever under perioden 2021-2028.

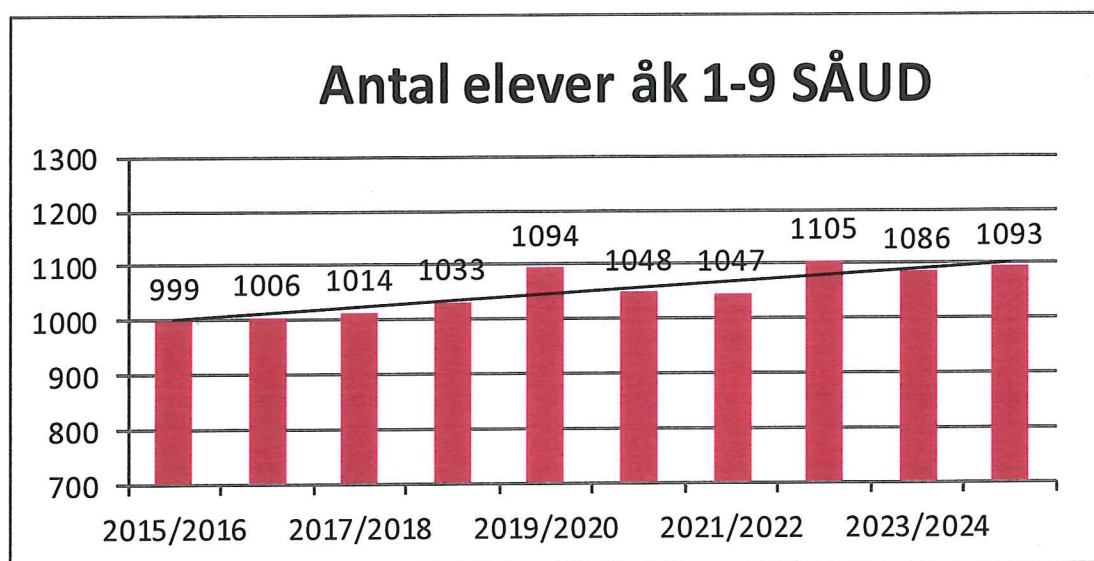
Befolkning och elevunderlag inom distriktet SÅUD

Befolkning på södra Åland (Eckerö, Hammarland, Jomala, Lemland, Lumparland) åren 2011-2024



Källa: ÅSUB Statistik efter ämnen/Befolkning

Antal elever åk 1-9 i distriktets sex lågstadieskolor samt KHS och TRA

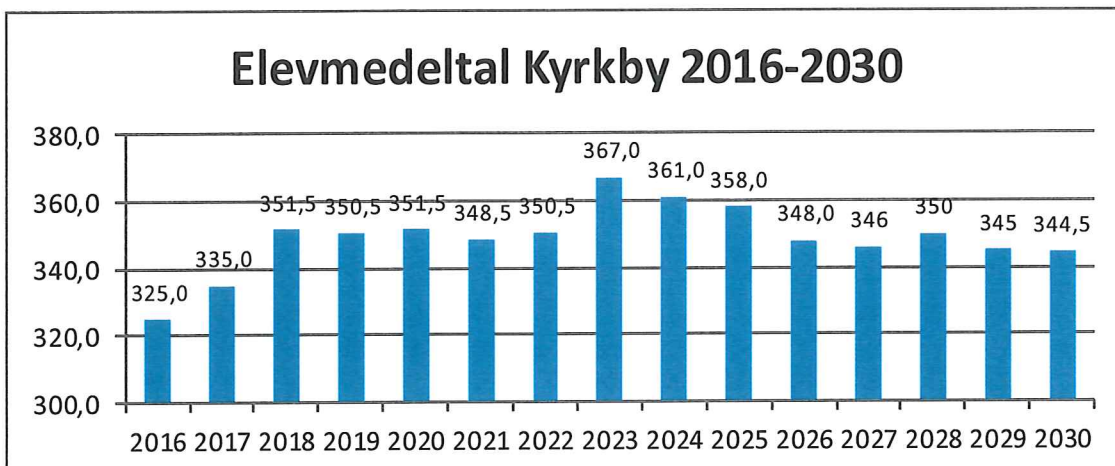


Källa: Elevräkning 31.8.2024 SÅHD (läsår 2024/2025)

AHD

AS

Elevunderlag år 2016-2030 KHS, prognos



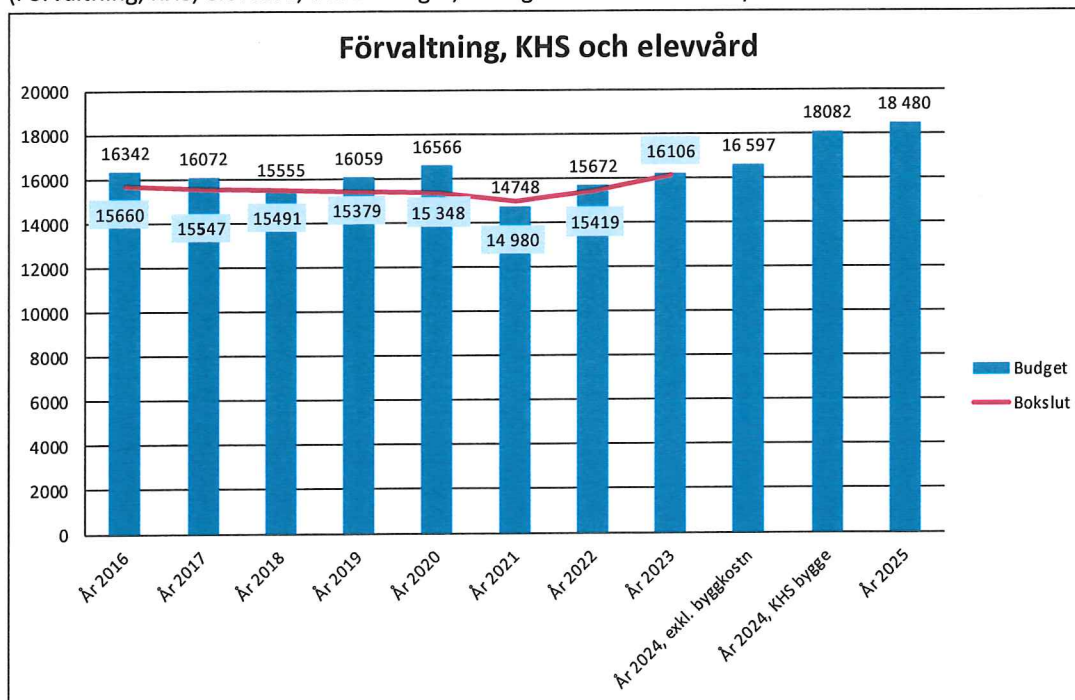
Källa: Distriktets lågstadium 1-6 och KHS 7-9 (inkl. främmande elever)
 Elevmedeltalet är framräknat med utgångspunkt 10.1 och 31.8 per läsår
 Elevmedeltal 2016-2023 Bokslut

Elevunderlag 2022-2026 per kommun

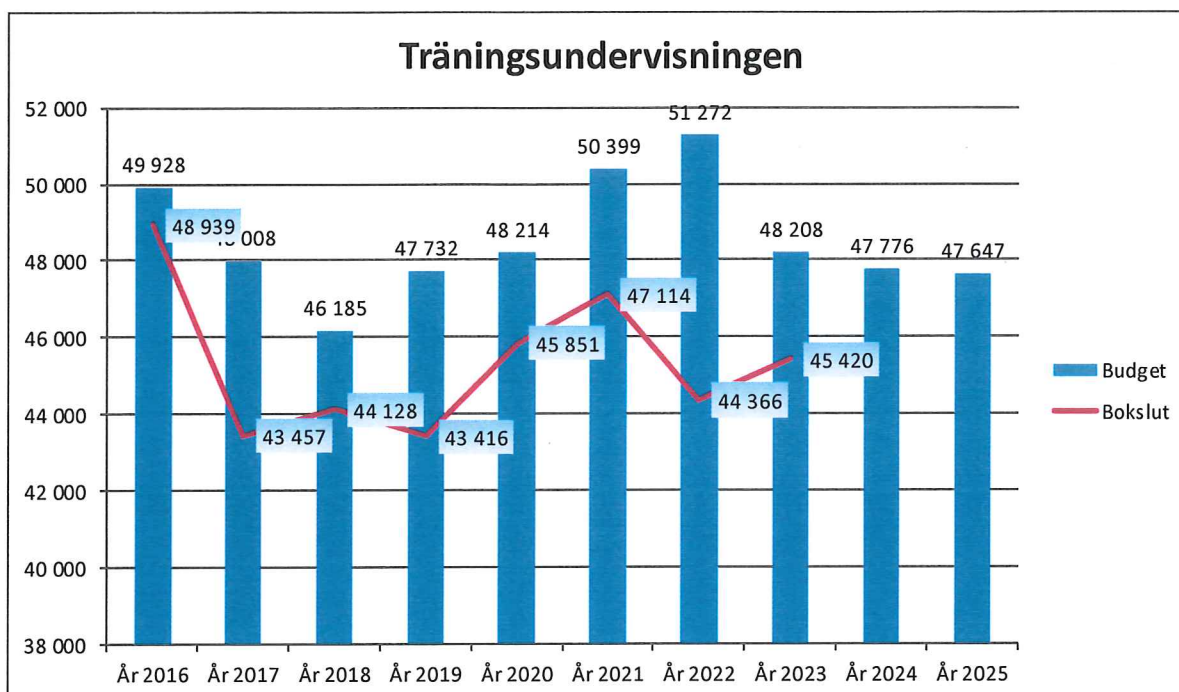
Elevunderlag	Bokslut 2023		Budget 2024		Budget 2025		PLAN 2026		PLAN 2027	
	Antal	%	Antal	%	Antal	%	Antal	%	Antal	%
Eckerö	25,5	7,0%	20,0	5,5%	23,5	6,6%	24,5	7,1%	24,0	6,9%
Hammarland	56,5	15,4%	58,0	16,1%	60,5	17,1%	59,5	17,2%	55,5	16,0%
Jomala	192,0	52,5%	194,5	53,9%	189,5	53,5%	182,0	52,6%	180,5	52,2%
Lemland	74,5	20,4%	73,0	20,2%	67,5	19,1%	70,5	20,4%	78,5	22,7%
Lumparland	17,5	4,8%	15,5	4,3%	13,0	3,7%	9,5	2,7%	7,5	2,2%
TOTALT	366,0	100,0%	361,0	100,0%	354,0	100%	346,0	100%	346,0	100%

Graf över kostnad per elev 2016-2025 (inkl. främmande elever)

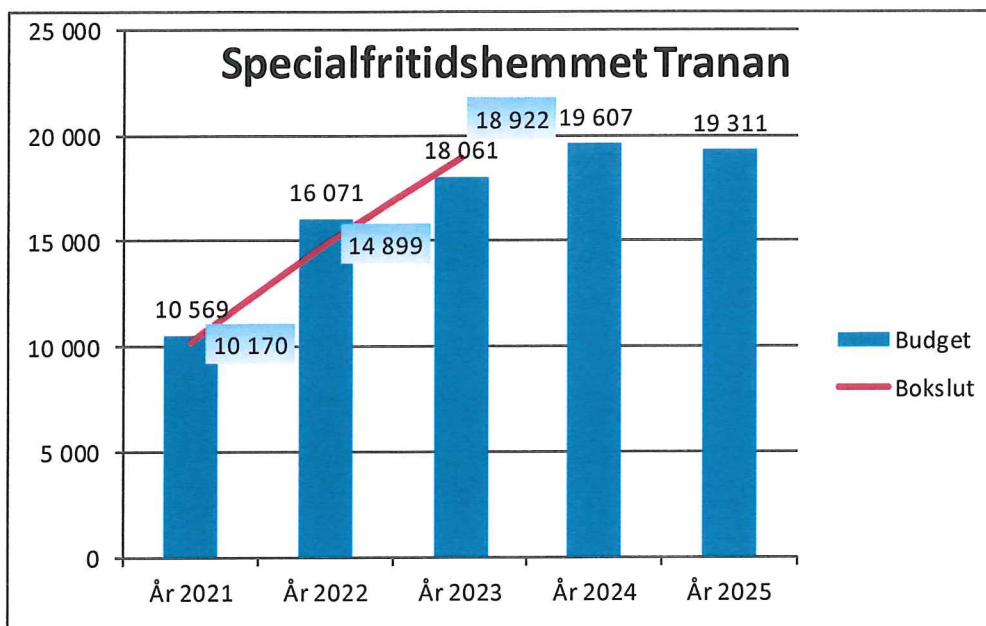
(Förvaltning, KHS, elevvård, avskrivningar, exkl. gemensamma lärare)



Graf över kostnad per elev 2016-2025 i Träningsundervisningen (inkl. främmande elever)



Graf över kostnad per barn 2021-2025 i Specialfritidshemmet Tranan



AH

JSK

DRIFTSDEL

Södra Ålands utbildningsdistrikt totalt	Bokslut 2023	Budget 2024	Budget 2025	Plan 2026	Plan 2027
RESULTATRÄKNING FÖR KOMMUN					
VERKSAMHETENS INTÄKTER	8 216 922	9 011 900	9 479 481	9 294 481	9 289 481
Försäljningsintäkter	7 984 705	8 881 650	9 321 281	9 136 281	9 131 281
Understöd och bidrag	25 196	26 650	26 900	26 900	26 900
Övriga verksamhetsintäkter	207 021	103 600	131 300	131 300	131 300
VERKSAMHETENS KOSTNADER	-7 820 620	-8 401 400	-8 899 481	-8 644 481	-8 639 481
Personalkostnader	-5 530 472	-5 937 100	-6 328 757	-6 273 757	-6 273 757
Köp av tjänster	-1 235 024	-1 292 940	-1 317 114	-1 287 114	-1 282 114
Material, förnödenheter och varor	-822 031	-803 850	-834 100	-834 100	-834 100
Övriga verksamhetskostnader	-233 092	-367 510	-419 510	-249 510	-249 510
FINANSIELLA INTÄKTER OCH KOSTNADER	-23 662	-277 500	-226 000	-300 000	-300 000
Ränteintäkter	177				
Övriga finansiella intäkter	77				
Räntekostnader	-23 867	-277 500	-226 000	-300 000	-300 000
Övriga finansiella kostnader	-49				
AVSKRIVNINGAR OCH NEDSKRIVNINGAR	-372 641	-333 000	-354 000	-350 000	-350 000
Avskrivningar enligt plan	-372 641	-333 000	-354 000	-350 000	-350 000

Medlemskommunernas kostnadsandel består av driftsutgifter netto, finansieringskostnader och avskrivningar.

Utökning av budget 2025 i jämförelse med budget 2024 består av beräknade löneökning om 0,8 procent enligt kollektivavtalet. Kostnader för moduler under byggtiden belastar fortfarande budget 2025. Övriga utökningar beror till största del av allmänna kostnadsökningar.

AHE
UK

Förvaltning

Allmän förvaltning	Bokslut 2023	Budget 2024	Budget 2025	Plan 2026	Plan 2027
RESULTATRÄKNING FÖR KOMMUN					
VERKSAMHETENS INTÄKTER	421 852	394 360	420 060	420 060	420 060
Försäljningsintäkter	337 642	367 860	388 560	388 560	388 560
Understöd och bidrag	525	500	500	500	500
Övriga verksamhetsintäkter	83 685	26 000	31 000	31 000	31 000
VERKSAMHETENS KOSTNADER	-422 057	-394 360	-420 060	-420 060	-420 060
Personalkostnader	-286 070	-295 000	-306 700	-306 700	-306 700
Köp av tjänster	-127 151	-94 800	-105 800	-105 800	-105 800
Material, förnödenheter och varor	-7 190	-3 300	-5 300	-5 300	-5 300
Övriga verksamhetskostnader	-1 647	-1 260	-2 260	-2 260	-2 260
FINANSIELLA INTÄKTER OCH KOSTNADER	205				
Ränteintäkter	177				
Övriga finansiella intäkter	77				
Räntekostnader	0				
Övriga finansiella kostnader	-49				

Ökningen inom allmän förvaltning består av utökning av kanslistjänsten med 5 timmar/vecka och kollektivavtalsenliga löneökningar. För köptjänster har anslaget ökat med 11.000 euro p.g.a. att SÅUD tar en del kostnader för hela förbundet som sedan vidarefaktureras till medlemskommunerna vilket även syns under intäktssidan. För material och övriga kostnader har anslagen ökat något p.g.a. allmänna kostnadsökningar.

Kommunernas betalningsandelar

Förvaltning	Medeltal elever		Budget 2025	PLAN 2026	PLAN 2027
Eckerö	23,5	6,6%	25 794	27 514	26 952
Hammarland	60,5	17,1%	66 406	66 819	62 327
Jomala	189,5	53,5%	208 000	204 387	202 703
Lemland	67,5	19,1%	74 090	79 172	88 156
Lumparland	13,0	3,7%	14 269	10 669	8 423
TOTALT	354,0	100,0%	388 560	388 560	388 560

Personal

	Bokslut 2023		Budget 2024		Budget 2025	
	Antal	Heltid	Antal	Årsverken	Antal	Årsverken
Utbildningschef	1	1	1	1	1	1
Ekonomichef	1	1	1	1	1	1
Personalsekreterare	1	1	1	1	1	1
Kanslist	1	0,28	1	0,27	1	0,41
Totalt	4	3,28	4	3,27	4	3,41

Nyckeltal

Förvaltning	Bokslut 2023	Budget 2024	Budget 2025
Medeltal elever per år	367	361	354
Nettokostnad per elev	921	1 019	1 098
Antal möten i förbundsstyrelsen	9	10	10
Antal möten i förbundsfullmäktige	3	3	3

Verksamhetsområde

Förbundsstyrelsen ansvarar för de fem medlemskommunernas undervisning i årskurs 7-9 samt 11 kommuners träningsundervisning med tillhörande specialfritidshem. Förbundskansliet betjänar även medlemskommunerna i barnomsorgs- och skolfrågor samt den fritidshemsverksamhet som köps in vid skolgång i andra kommuner. Utbildningschefen är föredragande tjänsteman i medlemskommunernas utbildningsnämnder. Då två medlemskommuner inte har någon utbildningsnämnd är utbildningschefen beredande tjänsteman i kommunstyrelsen då det gäller utbildningsfrågor.

Övergripande mål

- Tydliggöra visionerna, målsättningarna och arbetsprocesserna inom de områden som kommunalförbundet ansvarar för.

Målsättning 2025

- Implementera ett nytt ekonomisystem för SÅUD.
- Ta i bruk variefunktionen i Kuntarekry.
- Övergå till KTWebb och Valmu istället för Kommunoffice vid ärendehantering, beredning och tjänstemannabeslut.
- Bistå skolledarna med att uppdatera dokument, mallar och arbetsrutiner så att de fyller kraven i våra styrdokument.

Skolverksamhet, Kyrkby högstadieskola

Kyrkby högstadieskola	Bokslut 2023	Budget 2024	Budget 2025	Plan 2026	Plan 2027
RESULTATRÄKNING FÖR KOMMUN					
VERKSAMHETENS INTÄKTER	5 618 643	6 106 250	6 268 844	6 083 844	6 078 844
Försäljningsintäkter	5 483 172	6 008 650	6 148 544	5 963 544	5 958 544
Understöd och bidrag	15 919	20 000	20 000	20 000	20 000
Övriga verksamhetsintäkter	119 551	77 600	100 300	100 300	100 300
VERKSAMHETENS KOSTNADER	-5 313 174	-5 585 250	-5 783 844	-5 528 844	-5 523 844
Personalkostnader	-3 708 949	-3 888 600	-3 997 800	-3 942 800	-3 942 800
Köp av tjänster	-726 368	-720 350	-734 644	-704 644	-699 644
Material, förnödenheter och varor	-722 960	-682 700	-714 200	-714 200	-714 200
Övriga verksamhetskostnader	-154 898	-293 600	-337 200	-167 200	-167 200
FINANSIELLA INTÄKTER OCH KOSTNADER	0	-250 000	-200 000	-274 000	-274 000
Övriga finansiella intäkter	0				
Räntekostnader		-250 000	-200 000	-274 000	-274 000
AVSKRIVNINGAR OCH NEDSKRIVNINGAR	-305 469	-271 000	-285 000	-281 000	-281 000
Avskrivningar enligt plan	-305 469	-271 000	-285 000	-281 000	-281 000

Kostnadsökningar för personalkostnader beror på gällande kollektivavtal samt förslag att stärka ledningsfunktionen vid KHS med en biträdande rektor. För köptjänster har ökning skett för kostnader för byggnad och underhåll av byggnader (avetablering av moduler) och köptjänsten av tillsyn av hemundervisning. Kostnad för material har ökat, främst p.g.a. ökade kostnader för livsmedel.

Kommunernas betalningsandelar (exkl. ambulering gemensamma lärare)

KHS	Medeltal elever		Budget 2025	PLAN 2026	PLAN 2027
Eckerö	23,5	6,6%	400 374	427 063	418 347
Hammarland	60,5	17,1%	1 030 751	1 037 153	967 428
Jomala	189,5	53,5%	3 228 552	3 172 467	3 146 320
Lemland	67,5	19,1%	1 150 012	1 228 895	1 368 344
Lumparland	13,0	3,7%	221 484	165 596	130 734
TOTALT	354,0	100,0%	6 031 173	6 031 173	6 031 173

Verksamhetsområde

Kyrkby högstadieskola (KHS) erbjuder undervisning för alla elever i årskurserna 7–9 i de fem kommunerna Eckerö, Hammarland, Jomala, Lemland och Lumparland i enlighet med lag och förordning samt andra styrdokument.

KHS tillhandahåller en gemensam musiklärare i tre av distriktets lågstadieskolor. KHS handhar gemensam dataserver och drift av densamma för distriktets alla skolor.

Inom verksamhetsområdet finns skötseln av fastigheten som är gemensam för KHS, Träningsundervisningen och förbundskansliet. Fastigheten är ansluten till fjärrvärmeanläggningen Jomala Energi Ab.

Övergripande mål

- Att ge bästa möjliga förutsättningar för ett lugnt och tryggt arbetsklimat.
- Att ha gruppstorlekar om 16–19 elever.
- Att ge undervisning under devisen ”en skola för alla”.
- Timresursen slår vakt om gruppstorlekar om 16–19 elever, liksom att grupperna mot språk inte är större än 20 elever. I vissa ämnessalar, särskilt i labbsituationer, rymmer inte fler än 16 elever om undervisningskvaliteten ska bibehållas.
- Den samordnade specialundervisningen åk 7–9 utgår från samma resurs som under innevarande läsår. Antalet elever inom den samordnade specialundervisningen åk 7–9 som erhåller undervisning i smågrupper ökar.
- Implementeringen av den nya läroplanen samt barn-och grundskollagen är i fokus under året.

Målsättning 2025

- Utveckla och höja den skrivpedagogiska kompetensen för personalen och elever genom temat ” En skrivande skola”
- Under året är temat en välmående skola och en välmående personal. Friskvård, företagshälsovård, gemensamma aktiviteter och elevhälsa är till för att stärka sammanhållning och på sikt minska sjukfrånvaron.
- Öka elevernas kunskaper inom IT.
- Utveckla och skapa nya möjligheter till kontakter runt om Europa genom Erasmus+ samt Nordplus samarbete.

För den förberedande undervisningen (nyinflyttade elever) har kostnaderna ökat. Tidigare fick KHS och skolorna i landskapet 73 % av de totala kostnaderna inklusive lärarkostnaderna betalda, vilket utgjorde för KHS:s del ca 45 000 – 50 0000 euro. Från och med 2020 får kommunerna och inte kommunalförbundet (KHS) en utökad landskapsandel för de elever som har 20 veckotimmar eller mer i högstadiet.

Personal

	Bokslut 2023		Budget 2024		Budget 2025	
	Antal	Heltid	Antal	Årsverken	Antal	Årsverken
Rektor	1	1,00	1	1,00	1	1,00
Biträdande rektor					1	0,42
Skolsekreterare	2	1,00	1	1,00	1	1,00
Skolcoach	1	0,82	1	1,00	1	1,00
Speciallärare	5	4,50	5	4,00	8	5,70
Specialklasslärare	2	2,00	3	2,42	3	3,00
Lektorer	29	28,77	28	27,62	29	27,89
Timlärare	10	6,95	10	7,80	8	6,45
Stödundervisning			4	2,06	3	2,03
Elevassistenter	13	9,07	13	8,77	13	8,65
Städare	6	4,61	7	4,61	7	4,61
Fastighetsskötare	1	1,00	1	1,00	1	1,00
Kökspersonal	2	1,90	2	1,92	2	1,92
IT-assistent	1	1,00	1	1,00	1	1,00
Lektor, ambulerande	1	1,00	1	1,00	1	0,83
Totalt	74	63,62	78	65,2	80	66,5

Nyckeltal

KHS	Bokslut 2023	Budget 2024		Budget 2025	
Medeltal elever per år	367	361		354	
Nettokostnad per elev	14 899	16 606		17 199	
Timresurs		vt 2024	ht 2024	vt 2025	ht 2025
- allmän undervisning		807,5	815,5	815,5	794,5
- elever i allmänundervisning		369	353	369	353
- resurs per elev i allmän undervisning		2,19	2,31	2,21	2,25
- extra stöd					
- samordnad specialundervisning		123	121	121	121
- specialklassundervisning 7-9		62	71	71	71
Timresurs totalt för KHS		993	1007,5	1007,5	986,5
Timresurs åk 7-9		2,69	2,85	2,73	2,79
Klassmedeltal, antal elever	17,07	16,05		16,5	

DHO 

Grupstorlekar 1.8.2024 enligt budgetförslag

Klass	Antal elever	Per ÅK
7A	16	
7B	16	
7C	16	
7D	15	
7E	15	
7F	15	
7G	16	110
8A	17	
8B	16	
8C	17	
8D	16	
8E	14	
8F	15	
8G	17	
8H	19	131
9A	17	
9B	19	
9C	19	
9D	17	
9E	16	
9F	16	
9G	19	123
	364	364

Ett flertal av skolans salar minskades vid senaste tillbyggnaden. Stora salar delades till två små salar där maximalt 20 elever ryms. Målet var att skapa flera salar då elevantalet ökade. Utökning av en klass i åk 7.

Gemensam lärare inom musik

Undervisningstimmar och fördelningsgrund

Lärare	Totalt	Eckerö	Hammarland	Jomala	Lemland	Lumparland	KHS	Totalt
Ambulerande lektor i musik	18	6	6	6				18
	18	6	6	6	0	0	0	18
		33,33 %	33,33 %	33,33 %	0,00 %	0,00 %	0,00 %	
Timmar åk 7-9								
Timmar åk 1-6	18	33,33 %	33,33 %	33,33 %	0,00 %	0,00 %		

Löner, lönebikostnader, reseersättningar

Löner		45 803
Lågstadiets andel:		45 803
Socialskyddsavgifter	1,20 %	550
Grupplivförs, olycksfall	0,35 %	160
Arbetslöshetsförsäkring	1,09 %	499
Pensionsavgifter	18,25 %	8 359
Gemensamma lärares reseersättningar		2 000
		57 371

Fördelningsunderlag

<i>Kommun</i>	%	Budget 2025	Plan 2026	Plan 2027
Eckerö	33,33 %	19 124		
Hammarland	33,33 %	19 124		
Jomala	33,33 %	19 124		
Lemland	0,00 %	0		
Lumparland	0,00 %	0		
	100,00 %	57 371	57 371	57 371

Träningsundervisningen

Träningsundervisningen	Bokslut 2023	Budget 2024	Budget 2025	Plan 2026	Plan 2027
RESULTATRÄKNING FÖR KOMMUN					
VERKSAMHETENS INTÄKTER	1 493 331	1 652 950	1 863 246	1 863 246	1 863 246
Försäljningsintäkter	1 482 620	1 647 950	1 858 246	1 858 246	1 858 246
Understöd och bidrag	7 405	5 000	5 000	5 000	5 000
Övriga verksamhetsintäkter	3 306				
VERKSAMHETENS KOSTNADER	-1 468 669	-1 633 450	-1 836 746	-1 836 746	-1 836 746
Personalkostnader	-1 087 080	-1 204 800	-1 408 296	-1 408 296	-1 408 296
Köp av tjänster	-235 656	-269 350	-264 950	-264 950	-264 950
Material, förnödenheter och varor	-70 310	-87 000	-85 500	-85 500	-85 500
Övriga verksamhetskostnader	-75 623	-72 300	-78 000	-78 000	-78 000
AVSKRIVNINGAR OCH NEDSKRIVNINGAR	-24 663	-19 500	-26 500	-26 500	-26 500
Avskrivningar enligt plan	-24 663	-19 500	-26 500	-26 500	-26 500

Ökningen av budget 2025 beror på ökade personalkostnader, till följd av att verksamheten är i behov av en kanslist på deltid samt en timplärare i huvudsyssla i förberedande undervisning. Därtill är en kollektivavtalsenlig löneökning om 0,8% inräknad, samt en ökning av vikariekostnader till följd av ökat personalantal.

Kommunernas betalningsandelar

TRA	Medeltal elever	Budget 2025	Elevmedeltal 2026	PLAN 2026	Elevmedeltal 2027	PLAN 2027
Mariehamn	7,0	333 531	7,0	333 531	7,0	333 531
Eckerö	3,0	142 942	3,0	142 942	3,0	142 942
Föglö			0,0		0,0	
Hammarland	2,0	95 295	2,0	95 295	2,0	95 295
Jomala	12,0	571 768	12,0	571 768	12,0	571 768
Lemland	1,0	47 647	1,0	47 647	1,0	47 647
Lumparland	0,0	0	0,0	0	0,0	0
Finström	5,0	238 237	5,0	238 237	5,0	238 237
Geta	1,0	47 647	1,0	47 647	1,0	47 647
Saltvik	4,0	190 589	4,0	190 589	4,0	190 589
Sund	4,0	190 589	4,0	190 589	4,0	190 589
Värdö	0,0	0	0,0	0	0,0	0
TOTALT	39,0	1 858 246	39,0	1 858 246	39,0	1 858 246

Verksamhetsområde

Träningsundervisningen erbjuder undervisning i grundskolans alla ämnen, för elever med intellektuell funktionsnedsättning som beräknas att inte kunna uppnå målen i den allmänna grundskolan.

Eleverna vid Träningsundervisningen inleder sin läroplikt det år de fyller 6 år, och genomför således sin förundervisning på Träningsundervisningen. Läroplikten upphör efter 11 år, det år eleven fyller 17 år.

Träningsundervisningen är gemensam för Mariehamn, NÅUD k.f. och SÅUD k.f. Skärgårdskommunerna kan ansöka om att få sända elever till Träningsundervisningen. Förbundsstyrelsen vid SÅUD är ansvarig för verksamheten, som regleras genom ett avtal mellan distrikten.

Driftskostnaderna regleras mellan avtalsparterna i förhållande till elevantal.

Övergripande mål

- Att erbjuda eleverna en trygg och meningsfull skolvardag med undervisning anpassad till varje elevs förutsättningar och behov samt den individuella planen.
- För att kunna erbjuda detta begränsas elevantalet i varje klass till max 6 elever.
- Varje klass leds av en specialklasslärare och där arbetar också minst två elevassistenter. Antalet elevassistenter anpassas till klassens och elevernas behov. I de yngre klasserna är vuxenantalet minst detsamma som elevantalet och i de äldre klasserna kan det vara något lägre, förutsatt att elevernas behov kan tillgodoses.

Målsättning 2025

- Anpassa inomhusmiljön i enlighet med växande elevantal och elevers individuella behov.
- Utveckla hur verksamheten arbetar med fortbildning, handledning och sektorsövergripande samarbeten.
- Skapa hållbara rutiner för skolans administration.

Personal

	Bokslut 2023		Budget 2024		Budget 2025	
	Antal	Heltid	Antal	Årsverken	Antal	Årsverken
Föreståndare	1	0,80	1	0,80	1	0,80
Specialklasslärare	6	6,00	6	6,00	8	8,00
Timlärare i huvudsyssla						
Timlärare i bisyssla	3	0,33	4	0,49	4	0,44
Elevassistenter	24	12,85	24	12,18	29	14,98
Gårdskarlar	1	0,26	1	0,26	1	0,26
Kanslist					1	0,52
Städare	1	1,00	1	1,00	1	1,00
Totalt	36	21,24	37	20,73	45	26,00

Nyckeltal

Träningsundervisningen	Bokslut 2023	Budget 2024		Budget 2025	
Medeltal elever per år	31,5	30		39	
Kostnad per elev	45 420	49 368		47 647	
Timresurs		vt 2024	ht 2024	vt 2025	ht 2025
Total timresurs		155	194	194	194
Antal elever TRA		32	39	39	39
Timresurs per elev		4,84	4,97	4,97	4,97

Specialfritidshemsverksamhet

Specialfritidshemmet	Bokslut 2023	Budget 2024	Budget 2025	Plan 2026	Plan 2027
RESULTATRÄKNING FÖR KOMMUN					
VERKSAMHETENS INTÄKTER	388 837	483 050	541 711	541 711	541 711
Försäljningsintäkter	387 895	482 050	540 711	540 711	540 711
Understöd och bidrag	942	1 000	1 000	1 000	1 000
VERKSAMHETENS KOSTNADER	-322 461	-413 050	-473 211	-473 211	-473 211
Personalkostnader	-291 900	-370 800	-430 761	-430 761	-430 761
Köp av tjänster	-9 375	-12 550	-13 250	-13 250	-13 250
Material, förnödenheter och varor	-20 807	-29 700	-27 700	-27 700	-27 700
Övriga verksamhetskostnader	-378		-1 500	-1 500	-1 500
FINANSIELLA INTÄKTER OCH KOSTNADER	-23 867	-27 500	-26 000	-26 000	-26 000
Räntekostnader	-23 867	-27 500	-26 000	-26 000	-26 000
AVSKRIVNINGAR OCH NEDSKRIVNINGAR	-42 510	-42 500	-42 500	-42 500	-42 500
Avskrivningar enligt plan	-42 510	-42 500	-42 500	-42 500	-42 500

Ökningen av budget 2025 beror på ökade personalkostnader, till följd av att verksamheten är i behov av en barnskötare på heltid. Därtill är en kollektivavtalsenlig löneökning om 0,8% inräknad.

Kommunernas betalningsandelar

Specialfritidshemmet	Medeltal elever	Budget 2025	Elevmedeltal 2026	PLAN 2026	Elevmedeltal 2027	PLAN 2027
Tranan						
Mariehamn	5,0	96 556	5,0	96 556	5,0	96 556
Eckerö	2,0	38 622	2,0	38 622	2,0	38 622
Hammarland	1,0	19 311	1,0	19 311	1,0	19 311
Jomala	10,0	193 111	10,0	193 111	10,0	193 111
Lemland	1,0	19 311	1,0	19 311	1,0	19 311
Lumparland	0,0	0	0,0	0	0,0	0
Finström	4,0	77 244	4,0	77 244	4,0	77 244
Geta	0,0	0	0,0	0	0,0	0
Saltvik	3,0	57 933	3,0	57 933	3,0	57 933
Sund	2,0	38 622	2,0	38 622	2,0	38 622
Vårdö	0,0	0	0,0	0	0,0	0
TOTALT	28,0	540 711	28,0	540 711	28,0	540 711

Verksamhetsområde

Specialfritidshemmet Tranan erbjuder barn och unga inskrivna på Träningsundervisningen och på Yrkesträningsprogrammet vid Ålands yrkesgymnasium, fritidshemsverksamhet före och efter skolan.

Övergripande mål

- Att erbjuda barnen inskrivna på Tranan en meningsfull fritid i form av omsorg och pedagogisk verksamhet både inomhus- och utomhusaktiviteter; så som lek, spel, vila, pyssel och fysisk aktivitet, anpassat till barnens förutsättningar och behov.

Målsättning 2025

- Förbättra personalresursfördelningen genom att fokusera mer på gruppnivå snarare än på individnivå, utan att åsidosätta individuella behov.
- Kostnadseffektvisera livsmedelsinköp.
- Skapa hållbara förutsättningar för planering och utveckling av verksamheten.

Personal

	Bokslut 2023		Budget 2024		Budget 2025	
	Antal	Heltid	Antal	Årsverken	Antal	Årsverken
Föreståndare	1	0,20	1	0,20	1	0,20
Lärare i barnomsorg/fritidspedagog	1	1,00	1	1,00	1	1,00
Barnskötare	1	0,45	1	0,81	2	1,45
Assistenter	13	4,80	13	4,27	17	5,90
Städare	1	0,39	1	0,39	1	0,39
Totalt	17	6,84	17	6,67	22	8,94

Nyckeltal

Specialfritidshem Tranan	Bokslut 2023	Budget 2024	Budget 2025
Medeltal elever per år	20,5	21	28
Kostnad per elev	18 922	19 607	19 311

AH-) OBL

Elevvård

Elevvård	Bokslut 2023	Budget 2024	Budget 2025	Plan 2026	Plan 2027
RESULTATRÄKNING FÖR KOMMUN					
VERKSAMHETENS INTÄKTER	294 259	375 290	385 620	385 620	385 620
Försäljningsintäkter	293 375	375 140	385 220	385 220	385 220
Understöd och bidrag	405	150	400	400	400
Övriga verksamhetsintäkter	478				
VERKSAMHETENS KOSTNADER	-294 259	-375 290	-385 620	-385 620	-385 620
Personalkostnader	-156 473	-177 900	-185 200	-185 200	-185 200
Köp av tjänster	-136 474	-195 890	-198 470	-198 470	-198 470
Material, förnödenheter och varor	-765	-1 150	-1 400	-1 400	-1 400
Övriga verksamhetskostnader	-547	-350	-550	-550	-550

Ökningen för personalkostnaderna beror på kollektivavtalsenliga ökningar. För köp av psykologtjänster från Mariehamns stad har beräknats totalt 229.000 euro. Under elevvården har för lågstadierna och barnomsorgen budgeterats 171.000 euro som faktureras kommunerna.

Kommunernas betalningsandelar

Elevvård	Medeltal elever		Budget 2025	PLAN 2026	PLAN 2027
Eckerö	23,5	6,6%	13 026	13 894	13 611
Hammarland	60,5	17,1%	33 535	33 743	31 475
Jomala	189,5	53,5%	105 039	103 214	102 363
Lemland	67,5	19,1%	37 415	39 981	44 518
Lumparland	13,0	3,7%	7 206	5 388	4 253
TOTALT	354,0	100,0%	196 220	196 220	196 220

Personal

	Bokslut 2023		Budget 2024		Budget 2025	
	Antal	Heltid	Antal	Årsverken	Antal	Årsverken
Skolkurator	3	3,00	3	3,00	3	3,00
Totalt	3	3,00	3	3,00	3	3,00

Verksamhetsområde

- Kommunalförbundet ombesörjer kurators- och psykologtjänster för barnomsorg och grundskola i medlemskommunerna.

Övergripande mål

- Säkerställa tillgången på kuratorer och psykologer för barnomsorg och grundskola i SÅUD:s medlemskommuner i form av egen personal eller genom köptjänst.

Målsättningar 2025

- Tydliggöra kuratorernas roll inom barnomsorgen.
- Stärka teamarbetet mellan psykologerna och kuratorerna som är verksamma i distriktet.
- Verka för att utöka elevvårdstjänsterna med talterapijänster.

Nyckeltal

Elevvård	Bokslut 2023	Budget 2024	Budget 2025
Medeltal elever per år	367	361	354
Kostnad per elev	453	641	554



INVESTERINGAR

INVESTERINGAR	Budget 2025	Plan 2026	Plan 2027
<i>Kyrkby högstadieskola, inventarier enligt IKT-plan</i>			
Datorer och surfplattor	64 000	64 000	64 000
Projektorer, skrivare och övrigt	9 300	9 300	9 300
Totalt	73 300	73 300	73 300
<i>Kyrkby högstadieskola, inventarier</i>			
Server och tillbehör	15 000	15 000	15 000
Skolmöbler			
Totalt	15 000	15 000	15 000
<i>Kyrkby högstadieskola, byggnader</i>			
Om- och tillbyggnad av Kyrkby högstadieskola	1 000 000		0
Totalt	1 000 000	0	0
Kyrkby högstadieskola	1 088 300	88 300	88 300
Träningsundervisningen	0	0	0
Specialfritidshemmet	0	0	0
TOTALT SÅHD	1 088 300	88 300	88 300

AHJ

AS

FINANSIERINGSDEL

RESULTATRÄKNING

	Bokslut 2023	BUDGET 2024	Budget 2025	%-jämf 2025/2023	Ökn/Minskn 2025/2023	Plan 2026	Plan 2027
Verksamhetsintäkter	8 216 922	8 814 700	9 479 481	15,37 %	1 262 559	9 294 481	9 289 481
Försäljningsintäkter	7 984 705	8 684 450	9 321 281	16,74 %	1 336 576	9 136 281	9 131 281
Understöd och bidrag	25 196	26 650	26 900	6,76 %	1 704	26 900	26 900
Övriga verksamhetsintäkter	207 021	103 600	131 300	-36,58 %	-75 721	131 300	131 300
Verksamhetens kostnader	-7 820 620	-8 204 200	-8 899 481	13,80 %	-1 078 862	-8 644 481	-8 639 481
Personalkostnader	-5 530 472	-5 790 800	-6 328 757	14,43 %	-798 285	-6 273 757	-6 273 757
Löner och arvoden	-4 569 348	-4 757 800	-5 236 457	14,60 %	-667 109	-5 194 457	-5 194 457
Lönebikostnader	-961 124	-1 033 000	-1 092 300	13,65 %	-131 176	-1 092 300	-1 092 300
Pensionskostnader	-818 462	-883 000	-954 200	16,58 %	-135 738	-954 200	-954 200
Övriga lönebikostnader	-142 662	-150 000	-138 100	-3,20 %	4 562	-138 100	-138 100
Köp av tjänster	-1 235 024	-1 280 440	-1 317 114	6,65 %	-82 090	-1 287 114	-1 282 114
Material, förnödenheter och varor	-822 031	-771 450	-834 100	1,47 %	-12 069	-834 100	-834 100
Understöd	0	0	0		0	0	0
Övriga verksamhetskostnader	-233 092	-361 510	-419 510	79,98 %	-186 418	-249 510	-249 510
VERKSAMHETS BIDRAG	396 303	610 500	580 000	46,35 %	183 697	650 000	650 000
Finansiella intäkter och kostnader	-23 662	-277 500	-226 000	855,13 %	-202 338	-300 000	-300 000
Ränteintäkter	177	0	0	-100,00 %	-177		
Övriga finansiella intäkter	77						
Räntekostnader	-23 867	-277 500	-226 000			-300 000	-300 000
Övriga finansiella kostnader	-49	0	0		49		
ÅRS BIDRAG	372 641	333 000	354 000	-5,00 %	-18 641	350 000	350 000
Avskrivningar och nedskrivningar							
Avskrivningar enligt plan	-372 641	-333 000	-354 000	-5,00 %	18 641	-350 000	-350 000

AHO

AS

FINANSIERINGSANALYS

	Bokslut 2023	BUDGET 2024	Budget- ändring	Slutlig budget 2024	Prognos BS 2024	BUDGET 2025	PLAN 2026	PLAN 2027
Kassaflödet i verksamheten								
Årsbidrag	372 641	333 000		333 000	333 000	354 000	350 000	350 000
Extra ordinära poster								
Korrektivposter till internt tillförda medel								
Kassaflödet för investeringarnas del	-379 697	-4 088 300	-789 515	-4 789 515	-3 080 000	-1 088 300	-88 300	-88 300
Investeringsutgifter	-169 212	-88 300			-80 000	-88 300	-88 300	-88 300
Investering Kyrkby								
Investering TRA								
Tillbyggnad Kyrkby	-210 485	-4 000 000	-789 515	-4 789 515	-3 000 000	-1 000 000		
Specialfritidshem								
Investeringsutgifter totalt	-379 697	-4 088 300	-789 515	-4 789 515	-3 080 000	-1 088 300	-88 300	-88 300
Finansieringsandelar för investutgifter								
Försäljningsinkomster av tillgångar bland bestående aktiva								
Verksamhetens och investeringarnas kassaflöde	-7 056	-3 755 300	-789 515	-4 456 515	-2 747 000	-734 300	261 700	261 700
Kassaflödet för finansieringens del								
Förändringar i utlåningen								
Förändring kortf lån								
Ökning av utlåning								
Minskning av utlåning								
Förändring i lånebeståndet	-67 241	3 932 800		3 932 800	2 932 800	932 800	-307 200	-307 200
Ökning av långfristigt lån, Kyrkby		4 000 000		4 000 000	3 000 000	1 000 000		
Ökning av långfristigt lån, TRA								
Minskning av långfristigt lån	-67 241	-67 200		-67 200	-67 200	-67 200	-307 200	-307 200
Förändring av kotfristigt lån								
Förändring av eget kapital								
Övriga förändringar av likviditeten	52 197							
Förändringar av förvaltade medel och förvalt kapital	-3 271							
Förändringar av omsättningstillgångar								
Förändring av kortfristiga fordringar	-113 734							
Förändringar av räntefria skulder	165 430							
Kassaflödet för finansieringens del	-15 045	3 932 800	0	3 932 800	2 932 800	932 800	-307 200	-307 200
Förändring av likvida medel	-22 101	177 500		-523 715	185 800	198 500	-45 500	-45 500
Kassamedel 31.12.	21 197	224 006		-502 518	206 997	405 497	359 997	314 497
Kassamedel 1.1	43 298	46 506		21 197	21 197	206 997	405 497	359 997
Förändring	-22 101	177 500		-523 715	185 800	198 500	-45 500	-45 500

AHJ

[Handwritten signature]

BILAGOR

Kommunernas betalningsandelar

Elevunderlag 2023-2027

Elevunderlag	Bokslut 2023		Budget 2024		Budget 2025		PLAN 2026		PLAN 2027	
Eckerö	25,5	7,0%	20,0	5,5%	23,5	6,6%	24,5	7,1%	24,0	6,9%
Hammarland	56,5	15,4%	58,0	16,1%	60,5	17,1%	59,5	17,2%	55,5	16,0%
Jomala	192,0	52,5%	194,5	53,9%	189,5	53,5%	182,0	52,6%	180,5	52,2%
Lemland	74,5	20,4%	73,0	20,2%	67,5	19,1%	70,5	20,4%	78,5	22,7%
Lumparland	17,5	4,8%	15,5	4,3%	13,0	3,7%	9,5	2,7%	7,5	2,2%
TOTALT	366,0	100,0%	361,0	100,0%	354,0	100%	346,0	100%	346,0	100%

Förvaltning	Medeltal elever		Budget 2025	PLAN 2026	PLAN 2027
Eckerö	23,5	6,6%	25 794	27 514	26 952
Hammarland	60,5	17,1%	66 406	66 819	62 327
Jomala	189,5	53,5%	208 000	204 387	202 703
Lemland	67,5	19,1%	74 090	79 172	88 156
Lumparland	13,0	3,7%	14 269	10 669	8 423
TOTALT	354,0	100,0%	388 560	388 560	388 560

KHS	Medeltal elever		Budget 2025	PLAN 2026	PLAN 2027
Eckerö	23,5	6,6%	400 374	427 063	418 347
Hammarland	60,5	17,1%	1 030 751	1 037 153	967 428
Jomala	189,5	53,5%	3 228 552	3 172 467	3 146 320
Lemland	67,5	19,1%	1 150 012	1 228 895	1 368 344
Lumparland	13,0	3,7%	221 484	165 596	130 734
TOTALT	354,0	100,0%	6 031 173	6 031 173	6 031 173

Gemensamma lärare	Enligt timfördelning	Budget 2025	PLAN 2026	PLAN 2027
Eckerö	33,33 %	19 124		
Hammarland	33,33 %	19 124		
Jomala	33,33 %	19 124		
Lemland	0,00 %	0	0	0
Lumparland	0,00 %	0	0	0
TOTALT	100,00 %	57 371		

AHO



Elevvård	Medeltal elever		Budget 2025	PLAN 2026	PLAN 2027
Eckerö	23,5	6,6%	13 026	13 894	13 611
Hammarland	60,5	17,1%	33 535	33 743	31 475
Jomala	189,5	53,5%	105 039	103 214	102 363
Lemland	67,5	19,1%	37 415	39 981	44 518
Lumparland	13,0	3,7%	7 206	5 388	4 253
TOTALT	354,0	100,0%	196 220	196 220	196 220

TRA	Medeltal elever	Budget 2025	Elevmedeltal 2026	PLAN 2026	Elevmedeltal 2027	PLAN 2027
Mariehamn	7,0	333 531	7,0	333 531	7,0	333 531
Eckerö	3,0	142 942	3,0	142 942	3,0	142 942
Föglö			0,0		0,0	
Hammarland	2,0	95 295	2,0	95 295	2,0	95 295
Jomala	12,0	571 768	12,0	571 768	12,0	571 768
Lemland	1,0	47 647	1,0	47 647	1,0	47 647
Lumparland	0,0	0	0,0	0	0,0	0
Finström	5,0	238 237	5,0	238 237	5,0	238 237
Geta	1,0	47 647	1,0	47 647	1,0	47 647
Saltvik	4,0	190 589	4,0	190 589	4,0	190 589
Sund	4,0	190 589	4,0	190 589	4,0	190 589
Vårdö	0,0	0	0,0	0	0,0	0
TOTALT	39,0	1 858 246	39,0	1 858 246	39,0	1 858 246

Specialfritidshemmet Tranan	Medeltal elever	Budget 2025	Elevmedeltal 2026	PLAN 2026	Elevmedeltal 2027	PLAN 2027
Mariehamn	5,0	96 556	5,0	96 556	5,0	96 556
Eckerö	2,0	38 622	2,0	38 622	2,0	38 622
Hammarland	1,0	19 311	1,0	19 311	1,0	19 311
Jomala	10,0	193 111	10,0	193 111	10,0	193 111
Lemland	1,0	19 311	1,0	19 311	1,0	19 311
Lumparland	0,0	0	0,0	0	0,0	0
Finström	4,0	77 244	4,0	77 244	4,0	77 244
Geta	0,0	0	0,0	0	0,0	0
Saltvik	3,0	57 933	3,0	57 933	3,0	57 933
Sund	2,0	38 622	2,0	38 622	2,0	38 622
Vårdö	0,0	0	0,0	0	0,0	0
TOTALT	28,0	540 711	28,0	540 711	28,0	540 711

	Allmän förvaltning	KHS	Elevvård	Gemensamma lärare	TRA	Specialfritidshemmet	Totalt
Eckerö	25 794	400 374	13 026	19 124	142 942	38 622	639 882
Hammarland	66 406	1 030 751	33 535	19 124	95 295	19 311	1 264 422
Jomala	208 000	3 228 552	105 039	19 124	571 768	193 111	4 325 593
Lemland	74 090	1 150 012	37 415	0	47 647	19 311	1 328 475
Lumparland	14 269	221 484	7 206	0	0	0	242 959
TOTALT	388 560	6 031 173	196 220	57 371	857 652	270 356	7 801 331

AH-J

Fördelningsprinciper

De fastställda fördelningarna fastställs enligt gällande grundavtal för Södra Ålands högstadiestrikt 1.1.2008. Grundavtalet har reviderats 1.1.2021.

Kyrkby högstadieskola

Drifts- och finansieringsutgifterna med avdrag för drifts- och finansieringsinkomsterna fördelas i enlighet med medlemskommunernas elevantal i Kyrkby högstadieskola under ifrågavarande år.

Avskrivningarna enligt plan fördelas i enlighet med medlemskommunernas elevantal i Kyrkby högstadieskola under ifrågavarande år.

Gemensamma lärare

Kostnaden för av kommunalförbundet anställda gemensamma lärare som tjänstgör i medlemskommunernas lågstadieskolor fördelas enligt nyttjandegrad som är angiven i Kyrkby högstadieskolas godkända arbetsplan

Elev från annan kommun

Samtliga fastäländska kommuner har kommit överens om ett avtal, från 1.1.2012, där grunderna för debitering för elev från annan kommun specificeras.

Träningsundervisningen

Drifts- och finansieringsutgifterna med avdrag för drifts- och finansieringsinkomsterna fördelas i enlighet med medlemskommunernas elevantal i Träningsundervisningen under ifrågavarande år.

Avskrivningarna enligt plan fördelas i enlighet med medlemskommunernas elevantal i Träningsundervisningen under ifrågavarande år.

Elev från annan kommun än medlemskommun (skärgården)

Utöver erläggande av verkliga driftskostnader i förhållande till elevantalet debiteras en hyreskostnad om 6.045 euro per elev/år. Är elev närvarande del av läsår beräknas kostnaderna i förhållande till antalet närvarodagar. Beslut av förbundsfullmäktige 1.1.2001.

Specialfritidshemsverksamhet

Drifts- och finansieringsutgifterna med avdrag för drifts- och finansieringsinkomsterna fördelas i enlighet med avtalskommunernas elevantal i specialfritidshemmet under ifrågavarande år.

Avskrivningarna enligt plan fördelas i enlighet med avtalskommunernas elevantal i specialfritidshemmet under ifrågavarande år.

AHJ 

Fst 6/5/2024
Ffge 4/3/2024

Finansieringspolicy för Södra Ålands Utbildningsdistrikt k.f.

Fastställd av förbundsfullmäktige 23.5.2024 § 16

Finansieringspolicyn omfattar den verksamhet som bedrivs inom ramen för Södra Ålands utbildningsdistrikt vilket innefattar även Träningsundervisningen och Specialfritidshemmet.

Allmänna riktlinjer

Kommunalförbundets finansverksamhet ska drivas så att den medverkar till att säkerställa betalningsförmågan på kort och lång sikt.

Finansverksamheten ska genomföras på ett säkert och effektivt sätt utan spekulativa inslag och så att betryggande säkerhet alltid upprätthålls.

Kommunalförbundet kan enligt grundavtalet ordna kapitalfinansiering för en investeringsutgift genom lån från ett finansiellt institut eller lån från medlemskommuner.

Upplåning

Tillgängliga medel och kortfristiga krediter ska hållas på en sådan nivå att en tillfredsställande betalningsberedskap upprätthålls.

Upplåning får ske genom

- Inhemska banker eller kreditmarknadsbolag
- Medlemskommunerna

Förbundsfullmäktige för Södra Ålands utbildningsdistrikt fastställer finansieringspolicyn och förbundsstyrelsen har det operativa ansvaret att besluta om eventuella upptagande av lån och i samband med fastställande av budget för kommande år ges förbundsstyrelsen fullmakt att uppta erforderliga lån för budgetens förverkligande.

Upptagande av lån inom av förbundsfullmäktige fastställd låneram beslutas av förbundsstyrelsen.

Strävan ska vara att uppnå en välavvägd räntestruktur mellan rörliga och bundna räntor så att oväntade ränterörelser inte påverkar räntekostnaderna med stora variationer.

För att begränsa ränterisken skall lånen ränteskyddas till ett belopp som motsvarar minst 40 % av lånen. Räntan kan skyddas antingen genom derivat eller upplåning till fast ränta. Vid avvikelser på 6 månader eller kortare krävs förbundsstyrelsebeslut. Vid avvikelser längre än 6 månader krävs förbundsfullmäktigebeslut.

Leasing

Leasingfinansiering betraktas som upplåning och ingår i de rambeslut om upplåning som fattas av förbundsfullmäktige.

Leasingfinansiering kan användas om den totala leasingavgiften är lägre än kostnaden för traditionell finansiering, eller om det ur servicesynpunkt kan anses fördelaktigt trots en högre kostnad.

Medelsplacering

Kommunalförbundets likvida medel får placeras som:

- Inlåning i bank eller motsvarande kreditinstitut
- Köp av kort- och långfristiga räntebärande värdepapper utgivna av
 - Finska staten
 - Av finska staten helägda bolag
 - Banker
 - Kommuner

Ränte- och löptiden för placerade medel ska avvägas mot kommunens likviditetssituation och kortfristiga lånemöjligheter samt möjligheten att snabbt avveckla placeringar.

Rutiner

Placering av likvida medel beslutas av förbundsstyrelsen.

Redovisning av upplåningsverksamhet ska kvartalsvis delges förbundsstyrelsen.

Att denna finansieringspolicy överensstämmer med förbundsfullmäktiges beslut intygas av:

Jomala den 17 oktober 2024



Mathias Eriksson
Utbildningschef

Fst 10/5/2024

Ffge 5/3/2024

TJÄNSTEBESKRIVNING FÖR BITRÄDANDE REKTOR I KHS

Antagen av förbundsstyrelsen den 31 oktober 2024 § 50.
Träder i kraft den 1 augusti 2025.

ALLMÄNT:

1. Tjänsten är tillsvidare.
2. Tjänsten tillsätts av förbundsstyrelsen.
3. Tjänsten är direkt underställd rektorn.

KOMPETENSKRAV:

Behörig som lärare i någon av de årskurser som ifrågavarande skola omfattar, har avlagt studier i ledarskap och/eller förvaltning som omfattar minst 25 akademiska poäng eller en examen i undervisningsförvaltning som omfattar 15 studiepoäng samt har avlagt ett godkänt prov i åländsk barnomsorgs- och grundskolelagstiftning och som har tillräcklig erfarenhet av läraruppgifter.

AVLÖNING:

För tjänsten utgår lön enligt lokalt tjänstekollektivavtal om anställningsvillkor för tjänst som biträdande rektor för skola omfattande högstadium (årskurserna 7-9) i SÅUD k.f.. Löneinplacering sker av förbundsstyrelsen inom givna intervall.

ARBETSUPPGIFTER:

Allmänt

- Vara rektors ställföreträdare.
- Ansvara för de uppgifter som fastställs i landskapslagen om barnomsorg och grundskola (ÅFS 2020:32) eller senare gällande lagstiftning vad gäller en vice rektor/biträdande rektor och ansvara för de uppgifter som nämns i landskapet Ålands läroplan för grundskolan vad gäller en vice rektor/biträdande rektor.
- Tillsammans med rektor övervaka att de stadganden och bestämmelser som berör KHS samt de beslut och direktiv vilka landskapsmyndighet, förbundsfullmäktige eller förbundsstyrelse utfärdar inom gränserna för sina befogenheter iakttas vad gäller KHS.

Pedagogiskt ledarskap

- Vid behov leda skolornas elevvårdsarbete genom att koordinera nödvändiga resurser.
- Tillsammans med rektor leda det pedagogiska utvecklingsarbetet i kommunens lågstadieskolor genom att skapa tydliga mål för verksamheten och visa hur målen ska uppnås samt utvärdera hur målsättningarna förverkligats.

Ledning av den allmänna administrationen

- Självständigt och i samarbete med rektorn bereda, utreda och handlägga kvalificerade ärenden och uppdrag.
- Delta i uppgörandet av budgetförslag och verksamhetsberättelse för KHS.
- Främja och uppmuntra till samarbete mellan grundskolorna i distriktet.
- Vara skolans representant vid sidan av rektor i olika arbetsgrupper, kommittéer och liknande. Både internt och externt.
- Ge råd åt samt besvara frågor från skoldistriktets invånare vad gäller KHS verksamhet.
- Tillsammans med rektor planera fortbildning för personal inom KHS.
- Bistå rektor i övriga till skolan hörande uppgifter inom administration och ledning.
- Handa övriga uppgifter eller andra delegerade uppgifter som kan anses höra till tjänsten.

Helheter gällande ordnandet av undervisningen

- Delta i planeringen och utvecklingen av Kyrkby högstadieskola samt uppgörandet av förslag till arbetsplan.
- Tillsammans med rektor ansvara för handledning och arbetsplatskolning av personal vid KHS.

Utföra undervisning i enlighet med stadgad undervisningsskyldighet i gällande kollektivavtal eller andra bestämmelser.

Att denna tjänstebeskrivning överensstämmer med förbundsstyrelsens beslut intygas av:

Jomala den xx november 2024

Mathias Eriksson

Utbildningschef vid SÅUD k.f.